

**МІНІСТЕРСТВО ОСВІТИ І НАУКИ УКРАЇНИ
КИЇВСЬКИЙ НАЦІОНАЛЬНИЙ УНІВЕРСИТЕТ
БУДІВНИЦТВА І АРХІТЕКТУРИ**

УДК 69.003: 658.157: 330.33.01

ОРЛЕНКО ІГОР МИКОЛАЙОВИЧ

**ОРГАНІЗАЦІЙНО-ЕКОНОМІЧНИЙ ІНСТРУМЕНТАРІЙ ЗАПОБІГАННЯ
БАНКРУТСТВУ БУДІВЕЛЬНИХ ПІДПРИЄМСТВ**

08.00.04 – економіка та управління підприємствами

(за видами економічної діяльності)

Автореферат дисертації на здобуття наукового ступеня
кандидата економічних наук

Київ – 2021

Дисертацією є рукопис

Робота виконана у Київському національному університеті будівництва і архітектури Міністерства освіти і науки України

Науковий керівник доктор економічних наук, професор
Рижакова Галина Михайлівна, завідувач кафедри менеджменту в будівництві Київського національного університету будівництва і архітектури

Офіційні опоненти: доктор економічних наук, професор
Валінкевич Наталія Василівна, професор кафедри інноваційного підприємництва та інвестиційної діяльності Поліського національного університету, (м. Житомир)

кандидат економічних наук, доцент
Савчук Тетяна Валеріївна, доцент кафедри менеджменту ЗВО «Міжнародний університет бізнесу і права», (м.Херсон)

Захист відбудеться «07» вересня 2021 р. о 13.00 годині на засіданні спеціалізованої вченої ради Д 26.056.10 у Київському національному університеті будівництва і архітектури за адресою: 03680, м. Київ, Повітрофлотський пр., 31, Київський національний університет будівництва і архітектури, зал засідань, ауд. 319

З дисертацією можна ознайомитись у бібліотеці Київського національного університету будівництва і архітектури за адресою: Повітрофлотський пр., 31, м.Київ, 03037

Автореферат розісланий «06» серпня 2021 р.

Вчений секретар

спеціалізованої вченої ради

І.С. Івахненко

ЗАГАЛЬНА ХАРАКТЕРИСТИКА РОБОТИ

Актуальність теми дослідження. Негативні наслідки світової фінансової та економічної кризи, пандемія призвели до загострення проблеми банкрутства, яка стала однією з найбільш актуальних для України та інших країн світу. Тривалий процес адаптації до ринкових умов господарювання, нестабільність економіки і законодавства, дефіцит інвестиційних ресурсів призводять до того, що значна кількість підприємств опиняються у кризовому стані, який здебільшого випадків закінчується банкрутством.

Аналіз динаміки економічних процесів у будівельній галузі доводить, що в сучасних умовах ринкових перетворень у більшості підприємств зберігаються симптоми кризи: скорочення долі ринку, зниження прибутковості, недостатність власних обігових коштів, втрата ліквідності.

Для підприємств та організацій-учасників інвестування та впровадження будівельних проєктів проблема подолання загроз банкрутства ускладнюється тим, що існуючі підходи та методики завчасної діагностики, попередження та однозначної фіксації стану щодо банкрутства не відповідають: особливостям створення будівельної продукції, змісту економічних процесів, що охоплюють життєвий цикл будівельного проєкту.

Різноманітний підхід до розгляду теоретико-методологічних основ попередження банкрутства подано в численних роботах відомих вітчизняних та закордонних вчених. Серед вітчизняних науковців, які присвятили свої праці даній проблематиці необхідно виокремити дослідження І.О. Бланка, О.Ю. Беленкової, А.Ф. Гойка, В.В. Джуна, Н.В. Валінкевич, Т.С. Клебанової, П.М. Кулікова, О.О. Терещенка, Л.О. Лігоненко, В.М. Лича, А.В. Матвійчука, В.В. Радзивілюк, Г.М. Рижакової, Т.В. Савчук, Л.В. Сорокіної, С.П. Стеценка, З. Є. Шершньової, А.М. Штангрета та інших. При опрацюванні зарубіжних досліджень слід зробити акцент на роботи Е. Альтмана, У. Бівера, Л. Грінера, Дж. Моссіна, М. Самуельса, Д. Тобіна, Р. Таффлера, Г. Тішоу, В. Шарпа, Дж.К. Ван Хорна, Дж. Фулмера та інших. Високо оцінюючи тематичний науковий доробок в аспекті як теоретичних, так і практичних напрацювань, варто відзначити, що наявні дослідження носять загальний характер, бракує системного теоретико-методологічного підґрунтя для виявлення загроз неплатоспроможності, оперативної розробки та впровадження дієвих заходів щодо запобігання банкрутству підприємств-учасників будівництва. Це стосується організаційно-інформаційного процесу виявлення ознак збереження/втрати економічної рівноваги стейкхолдерами будівельного проєкту, розроблення інструментів зменшення інформаційної асиметрії та управління конфліктами інтересів між учасниками економічних відносин, що в сукупності дозволяє забезпечити зниження інформаційного ризику та зменшення впливу фактору суб'єктивності в прийнятті економіко-управлінських рішень попередження кризових ситуацій. Недостатня розробленість окреслених питань на теоретичному рівні, невирішеність

проблемних аспектів методологічного та прикладного характеру зумовили вибір теми дослідження, його мету та зміст завдань для її досягнення.

Зв'язок роботи з науковими програмами, планами і темами. Наукові дослідження пов'язані з планами науково-дослідних робіт Київського національного університету будівництва і архітектури: 1) «Розбудова сучасного економіко-аналітичного інструментарію девелоперського управління підрядним будівництвом» (номер державної реєстрації 0115U000860) запропоновано науково-методичний підхід до формування альтернативного портфеля рішень на основі процесно-орієнтованої моделі забезпечення рівня «динамічної стійкості» підприємства із використанням імітаційно-ігрових методів; 2) «Прогнозування показників діяльності будівельного підприємства» (номер держреєстрації 0107U009980) – розроблено науковий підхід до прогнозування меж коливання рівня санаційної спроможності будівельного підприємства з урахуванням інерційності (часового лага) результатів його функціонування під впливом зміни трендоутворюючих чинників, які характеризують компоненти й складові внутрішнього та зовнішнього середовища; 3) «Економічний механізм управління бізнес-процесами розвитку будівельних підприємств» (номер держреєстрації 0110U005118) - запропоновано комплекс програмних продуктів щодо удосконалення моделей діагностики та раннього попередження стадії банкрутства при вирішенні завдань організаційно-технологічного моделювання та прогнозного і оперативного планування на підприємствах будівельної галузі (сектору житлового будівництва).

Мета і завдання дослідження. Метою дисертаційної роботи є розвиток науково-методичних підходів та практичних рекомендацій щодо формування економіко-управлінських засад запобігання загрозам банкрутства та їх інтерпретації щодо особливостей операційної діяльності будівельних підприємств.

Для досягнення поставленої мети в роботі визначено комплекс теоретичних, науково-методичних і практичних *завдань*:

- дослідити генезис тлумачень базових детермінант поняття «банкрутство»;
- провести порівняльний аналіз закордонних і вітчизняних методик діагностики банкрутства та санації суб'єктів господарювання в умовах загальноекономічних тенденцій розвитку;
- узагальнити досвід застосування класичних методів формування комплексу показників фінансового стану з метою прогнозування загроз банкрутства будівельних підприємств;
- визначити предметно-процесну сутність та мультиплікативно-факторні взаємозв'язки між основними діагностичними бізнес-індикаторами щодо запобігання банкрутству підприємств-стейкхолдерів в середовищі проєктів будівництва;
- сформулювати критеріально-параметричну площину інтегральних показників санаційної спроможності учасників інвестиційно-будівельних проєктів;

- розробити імітаційну модель адміністрування операційною системою будівельного підприємства з позицій санаційного та об'єктно-цільового менеджменту;

- розробити та апробувати в операційній діяльності будівельних підприємств організаційно-прикладні моделі та інструментарій мультикритеріального аналізу прийняття управлінських рішень при формуванні інформаційних BIM-моделей (*Building Information Model*) об'єктів будівництва в контексті протидії банкрутству учасників девелоперських проєктів.

Об'єктом дослідження є процеси, пов'язані з запобіганням банкрутству будівельних підприємств – виконавців інвестиційно-будівельних проєктів.

Предметом дослідження є теоретичні, методологічні, організаційні та науково-методичні аспекти формування економіко-управлінських засад запобігання банкрутству та подолання кризових явищ на підприємствах та організаціях підрядного будівництва, що разом реалізують будівельні інвестиційні проєкти.

Методи дослідження. В якості теоретико-методичної основи дослідження використано раціональне сполучення наступних універсальних та спеціальних методів прийняття економіко-управлінських рішень:

- методи індукції та дедукції, класифікації і порівняльних характеристик, наукової абстракції (для побудови динамічних, комплексних моделей фінансового аналізу діяльності підприємств);

- монографічний, теоретичного узагальнення, абстрактно-логічний (для розкриття сукупності дефініцій «банкрутство», «санація»);

- історичний, системний та ситуаційний підходи (застосовано в процесі аналізу генезису процесу банкрутства, а також для моделювання фінансової звітності підприємств в процесі санаційного аудиту);

- економіко-статистичні методи обробки даних, в т.ч. регресійний, дискримінантний та факторний аналіз за стадіями і ознаками банкрутства. Дослідження також базується і на використанні наукових методів функціонального аналізу, економіко-математичного та імітаційного моделювання, мультикритеріального аналізу прийняття управлінських рішень при формуванні інформаційних BIM-моделей (*Building Information Model*), абстрактного узагальнення та теоретичного синтезу.

Інформаційною базою дослідження є монографічна література, наукові статті вітчизняних та зарубіжних вчених з економічної теорії, менеджменту, права, економічного аналізу, інвестознавства, будівельного виробництва, бухгалтерського обліку та аудиту, довідково-інформаційні видання, матеріали науково-практичних конференцій, фінансова та статистична звітність будівельних підприємств, інформація статистичних щорічників, матеріали анкетного обстеження підприємств, сервісу моніторингу реєстраційних даних українських компаній, офіційні матеріали міжнародних аналітичних агенцій, авторські розробки з

проблематики дослідження, а також нормативно-правові та законодавчі документи державних органів України, інформаційні ресурси мережі Інтернет.

Наукова новизна одержаних результатів полягає в оновленні науково-прикладного інструментарію завчасного попередження загрози банкрутства будівельних підприємств, критеріально-параметрична та методична основа якого враховує специфіку мікросередовища будівельних проєктів, взаємозалежність економічних інтересів провідних учасників їх реалізації, динамічний ланцюг створення вартості проєкту. Найбільш важливі результати дослідження, що містять елементи наукової новизни, полягають у наступному:

удосконалено:

– науково-методичний інструментарій ідентифікації рівня санаційної спроможності будівельних підприємств, який базується на системі чотирьохкомпонентного оцінювання учасників девелоперського проєкту за параметрами «санаційна спроможність проєктної команди» - «санаційна спроможність бізнес-моделі підприємства» - «санаційна сприятливість середовища інвестиційно-будівельного проєкту» - «внутрішній конкурентний потенціал», що дозволить кількісно виміряти рівень загрози банкрутства і визначати доцільність проведення санації учасників девелоперських проєктів, а також виявити сильні і слабкі сторони підрядних підприємств та інших учасників будівництва;

– методичний підхід до прогнозування рівня загроз втрати фінансової стійкості учасниками будівництва, який базується на оцінюванні їх санаційної спроможності у контексті участі у девелоперських проєктах (попереднього економіко-інвестиційного, маркетингового та функціонально-технічного обґрунтування) та вибору оптимальних управлінських рішень для кожного конкретного підприємства, яке пропонується здійснювати шляхом імітаційного моделювання окремих параметрів і показників розвитку, які оцінюють шляхом накопичення у ВІМ-моделі даних не тільки щодо архітектурно-будівельних, конструктивно-технологічних, технічних і організаційних рішень проєкту, але доповнюються даними щодо параметрів санаційної спроможності учасників будівництва, що у довгостроковій перспективі зможе надати девелоперу дієвий економіко-управлінський інструментарій діагностики, оцінювання і адміністрування інвестиційно-будівельними проєктами та обґрунтування вибору учасників будівництва;

– критеріально-параметрична база діагностування стану санаційної спроможності (ССС) та створена на її підґрунті аналітична технологія запобігання банкрутству, які забезпечують процесно-проєктну локалізацію загроз втрати рівня економічної стабільності інституційними суб'єктами та виконавцями будівельного проєкту. Запроваджена технологія діагностування ССС дозволяє здійснювати ефективний моніторинг рівня економічної стабільності на основі інтегрованого чотирьохкомпонентного критеріального показника, що кореспондується із

змістом та поточними координатами проходження основних подій життєвого циклу, з календарною програмою та бюджетом будівельного проєкту;

одержали подальший розвиток:

- категоріальний апарат процесу запобігання банкрутству підприємств, який, на відміну від існуючих, доповнено визначеннями поняття «санаційна спроможність проєктної команди» - «санаційна спроможність бізнес-моделі підприємства» - «санаційна сприятливість середовища інвестиційно-будівельного проєкту». Розширено тлумачення категорії «запобігання банкрутству», яка розглядається як: «сукупність організаційно-господарського, управлінського, інвестиційного, технічного, фінансово-економічного, правового інструментарію, що направлено на збереження здатності боржника здійснювати господарську діяльність на умовах своєчасності та системності»;
- зміст стандартизованих вимог та регламент організаційно-інформаційного процесу виявлення ознак збереження/втрати економічної рівноваги стейкхолдерами будівельного проєкту з позицій як санаційного менеджменту підприємств, так і поточного операційного аудиту їх бізнес-діяльності в певному економічному та функціонально-продуктовому середовищі проєкту на основі принципово оновленого аналітичного апарату формалізованої ідентифікації стану будівельних підприємств щодо рівня їх віддаленості/наближення до межі банкрутства, що визначається шляхом співставлення з характеристиками та поточним станом готовності будівельного проєкту, який дані підприємства започатковують, готують та втілюють - впродовж всього життєвого циклу об'єкту інвестування;
- організаційно-структурний формат додержання інституційними суб'єктами будівельного проєкту належного рівня санаційної спроможності підприємств-виконавців, що має забезпечити використання результатів ідентифікації стану санаційної спроможності як обов'язкової аналітичної складової досягнення директивних економічних вимог учасниками проєкта та забезпечить зниження інформаційного ризику й зменшення впливу фактору суб'єктивності в прийнятті економіко-управлінських рішень впродовж сукупної тривалості за стадіями інвестиційного циклу («ініціація» - «бізнес-планування» - «підготовка» - «інвестування» - будівництво» - «здача в експлуатацію» - «експлуатація»);
- систематизація факторів позитивного та деструктивного впливу на рівень конкурентоспроможності («внутрішнього конкурентного потенціалу») будівельних підприємств, яка, на відміну від існуючих, враховує особливості трансформації бізнес-середовища функціонування підприємств галузі і ґрунтується не тільки на порівнянні отриманих параметрів з очікуваними, а й дозволяє враховувати ступені впливу на результативність стратегій розвитку управлінських зусиль менеджменту підприємства в умовах інформаційної конкуренції та розширити когнітивно-інтелектуальний простір індикації загроз банкрутству будівельних підприємств, використовуючи методичну платформу ВІМ-моделювання.

Практичне значення одержаних результатів. Інтеграція наукових результатів у комплекс прикладних програм та його наступне впровадження в практику девелоперських структур дає підстави в сукупності визначити науково-методичні та прикладні результати дисертації - за системністю охоплення всієї тривалості та змісту задач життєвого циклу будівельного проєкту; за спрямованістю на мінімізацію ризиків девелопера та замовника - як сучасний інструментарій діагностики запобігання загрозам банкрутства стейкхолдерів будівельного проєкту, що в сукупності дозволяє забезпечити зниження інформаційного ризику та зменшення впливу фактору суб'єктивності в прийнятті економіко-управлінських рішень за умов динамічного та невизначеного середовища втілення будівельного проєкту. Це підтверджується їх використанням в діяльності будівельних підприємств: Будівельна компанія ТОВ "Альфа Сервіс" (довідка №363/10 від 27 листопада 2020 р.); ТОВ "Фомальгаут" (довідка №97 від 18 березня 2021 р.); ТОВ "Архітектурно-будівельні новації" (довідка №162-н від 22 жовтня 2020 р.), а також у навчальному процесі Київського національного університету будівництва і архітектури при викладанні дисциплін «Економічна діагностика», «Економіка будівництва», «Бізнес - планування та бюджетування будівельних проєктів» (довідка № 14-19/901 від 21.07.2021р.).

Особистий внесок здобувача. Дисертаційна робота є самостійним науковим дослідженням. Наукові положення, результати, висновки та рекомендації, які викладені в дисертації та подані на захист, є результатом самостійної роботи автора. З наукових праць, опублікованих у співавторстві, в роботі використані лише ті положення та ідеї, що є результатом особистих досліджень здобувача. Особистий внесок здобувача в цих роботах зазначений в авторефераті в переліку публікацій за темою дисертації.

Апробація роботи. Основні науково-теоретичні, методичні та практичні результати дисертаційної роботи доповідались і одержали схвалення на 12 науково-практичних конференціях та семінарах [пункти 11-22 в списку опублікованих праць за темою дисертації].

Публікації. Основні етапи та результати роботи знайшли належне відображення в 22 друкованих працях, з яких: 7 статей у виданнях, що входять до переліку фахових видань, затверджених ДАК МОН України та включених до міжнародних наукометричних баз; 3 - опубліковані в наукових періодичних видання країн ОЕСР, 12 праць складають тези доповідей та інші матеріали апробаційного характеру. Внесок здобувача у працях, опублікованих у співавторстві, наведено в списку праць.

Структура та обсяг дисертації. Структура дисертаційної роботи визначається змістом виконуваних етапів та завдань наукового дослідження. Дисертація містить наступні складові: анотацію (українською та англійською мовами), список праць за темою дисертації, зміст, вступ, основну частину в складі 3 розділів, загальні висновки, список використаної літератури з 219 найменувань та 6 додатків. Обсяг основного тексту дисертації складає 172 сторінки друкованого тексту. В тексті дисертації розміщено 38 таблиць та 28 рисунків.

ОСНОВНИЙ ЗМІСТ РОБОТИ

У вступі обґрунтовано актуальність теми дослідження, сформульовано основну мету та завдання, визначено об'єкт, предмет і методи дослідження, наведено теоретичну й інформаційну базу, висвітлено наукову новизну, окреслено практичну цінність отриманих результатів, подано відомості про апробацію й публікації результатів дослідження.

В розділі 1 дисертаційної роботи «*Формування онтологічного та гносеологічного базису в системі запобігання банкрутству підприємств*» досліджено економічну і правову сутність банкрутства, здійснено розгорнутий критичний аналіз та опрацьовано багатофакторну класифікацію причин банкрутства, проведено моніторинг нормативно-правового поля інституту банкрутства та методологічних підходів і науково-методичного інструментарію діагностування загроз банкрутства. На цій основі визначено теоретичні та функціональні аспекти еволюції провідних дефініцій щодо санаційного менеджменту як організаційно-економічних заходів в процесі попередження банкрутства підприємств; окреслено перспективи використання зарубіжного досвіду, методик та адміністративно-регуляторних актів щодо банкрутства і санації підприємств в Україні.

До недавнього часу в Україні діяв Закон “Про відновлення платоспроможності боржника або визнання його банкрутом” від 14 травня 1992 року № 2343-ХІІ, за яким визначалося, що банкрутство – це визначена господарським судом неспроможність боржника відновити свою платоспроможність та задовольнити визнані судом вимоги кредиторів не інакше як через застосування ліквідаційної процедури.

Згідно нового Кодексу України з процедур банкрутства № 2597-VIII від 18.10.2018 р (введено в дію 21 жовтня 2019 року) до термінологічного апарату внесено певні уточнення, а саме банкрутство - визнана господарським судом неспроможність боржника відновити свою платоспроможність *за допомогою процедури санації та реструктуризації* і погасити встановлені у порядку, визначеному цим Кодексом, грошові вимоги кредиторів інакше, ніж через застосування ліквідаційної процедури.

За результатами досліджень Світового банку і Міжнародної фінансової корпорації “Doing Business” за показником “закриття бізнесу”, до якого належить процедура банкрутства, за рейтингом серед 183 країн світу, бізнес-клімат яких досліджувався, Україна у 2020 році посіла 64 місце, тоді як у 2017 році – 80, а у 2010 році – 142 місце. Кількість припинених справ щодо банкрутства становить 674, в той час як в процедурах банкрутства перебуває близько 14 265 підприємств.

Порівняння фінансових результатів підприємств будівельної галузі та інших видів економічної діяльності доводить, що в період кризи збитковість суттєво зростає та характерна для більшої частки підприємств: 40,8% в цілому для всіх підприємств різних видів діяльності у січні-березні 2020 року, порівняно з 22,7% у січні-вересні 2019 року, 29,6% у січні-вересні 2018 року, 29,1% у січні-вересні 2017 року, 35,8% у січні-вересні 2016 року (табл. 1).

Таблиця 1

Динаміка фінансових результатів до оподаткування великих та середніх підприємств за видами економічної діяльності України у 2016–2020 рр., млн грн

Фінансовий результат (сальдо) до оподаткування	За січень-вересень відповідного року				за січень-березень 2020 року	Абсолютне відхилення (2019-2016), +/-	Темп приросту (2019/2016), %
	2016	2017	2018	2019			
1	2	3	4	5	6	7	8
Усього	85708	222209	196532	342810	-4902,6	257102	299,97
сільське, лісове та рибне господарство	-828,2	54,4	115,8	-43,3	-158,7	-784,9	-94,77
промисловість	2645,7	96140,6	99871,9	155396	-66115	152750	5773,53
будівництво	-68,7	1025,4	1555,2	3638,3	-701,1	3569,6	-
оптова та роздрібна торгівля; ремонт автотранспортних засобів і мотоциклів	6691,1	29868,5	31294	65600	-10953	58908,9	880,41
транспорт, складське господарство, поштова та кур'єрська діяльність	10497	10781	-16651	8171,9	-27748	-2325,1	-22,15

Джерело: сформовано за даними Державної служби статистики України.

Погіршення фінансового стану та наступне банкрутство підприємств, зокрема й у сфері будівництва в Україні зумовлене низкою чинників, як зовнішніх (пандемія, політична нестабільність, зростання інфляції, безробіття, зниження попиту, нестабільність регулюючого законодавства), так і внутрішніх (неефективність фінансової стратегії, маркетингу, низький технічний рівень виробництва, низький рівень кваліфікації персоналу).

В той же час слід відзначити, що спрямованість економіко-управлінської та правової регламентації відносин в аспекті попередження банкрутства (неспроможності) з огляду на історичну ретроспективу методик прогнозування банкрутства зазнала суттєвих змін, які трансформувались у напрямку фінансового оздоровлення (санації) підприємства, наразі: процедури відновлення платоспроможності, процедури врегулювання боргів, покращення правового становища боржника, збереження його як суб'єкта господарювання та прагнення забезпечення балансу інтересів боржника, кредиторів та суспільства у цілому.

Зважаючи твердження законодавця та враховуючи специфічність діяльності будівельних підприємств та їх стейкхолдерів, запропоновано розширити тлумачення категорії «запобігання банкрутству» як: сукупність організаційно-господарського, управлінського, інвестиційного, технічного, фінансово-економічного, правового інструментарію, що направлено на збереження здатності боржника здійснювати господарську діяльність на умовах своєчасності та системності.

Для забезпечення достовірності змісту санаційних заходів стосовно будівельного підприємства, дану категорію слід розглядати в обов'язковій взаємодії з санаційними вимогами щодо інших стейкхолдерів будівництва та з врахуванням впливу на зміст і обсяг санаційних заходів з боку процесів створення вартості будівельного інвестиційного проекту, в якому дане підприємство виступає в якості провідного виконавця.

В розділі 2 дисертаційної роботи *«Загальнометодологічне підґрунття щодо діагностики та протидії банкрутству підприємств-стейкхолдерів будівництва»* визначена ієрархія завдань санаційного менеджменту та їх реалізація в діагностичних процедурах протидії банкрутству будівельних підприємств, здійснено коригування змісту методології оцінки санаційної спроможності з позиції компаративного підходу щодо застосування закордонних і вітчизняної методик банкрутства та регулювання процесів санації підприємств-стейкхолдерів будівництва.

Узагальнення досвіду застосування класичних методів формування комплексу показників фінансового стану з метою прогнозування загроз банкрутства, надало можливість констатувати, що існуючі науково-методичні підходи та засади ідентифікації стану банкрутства підприємств орієнтовані переважно на моделі Е.Альтмана (Edward Altman) та У.Бівера (William Henry Beaver). Не зважаючи на широке застосування цих моделей, слід відзначити, що дискримінантно-статистична основа цих моделей є невідповідною для вітчизняних стандартів фінансової звітності та не відображає специфіку процесу створення готової продукції в процесі будівництва (проектну орієнтованість, мінливість, складність, невизначеність, календарно-ресурсну спрямованість виконання робіт, залежність від стадії життєвого циклу проекту) та інших особливостей мікросередовища реалізації будівельного проекту.

Операційна технологія інвестиційного циклу будівельного проекту - від започаткування інвестиційного проекту до здачі його в експлуатацію - унеможливорює автономну ідентифікацію стану щодо банкрутства окремої організації чи підприємства через взаємозалежність суб'єктів будівельного інвестиційного проекту як один від одного, так і від проміжних та підсумкових результатів впродовж інвестиційного циклу проекту, а також через суперечливу спрямованість економічних інтересів щодо інвестування й результатів проекту у замовника та провідних виконавців будівельного проекту.

Прийнята в даному розділі *наукова гіпотеза роботи* відобразила авторське бачення сутності проблеми запобігання банкрутству будівельних підприємств як *стейкхолдерів інвестиційно-будівельних проектів*. Виявлено потребу оновити підходи до діагностування стану *санаційної спроможності* стейкхолдерів будівельних проектів (СБП). Основою такого оновлення в роботі визначено:

- *адаптації підходів та технології діагностування «стану санаційної спроможності» (ССС)* до економічних та функціональних особливостей середовища будівельного проекту як унікального (за економічними, продуктовими, технологічними, географічними чи іншими ознаками) сегменту ринку будівельних (підрядних) робіт;
- доцільність *розширення критеріально-параметричної системи діагностування ССС* за рахунок поєднання різних за змістом, порядком виміру індикаторів ССС, що мають сполучати: бізнес-індикатори ведення господарської діяльності, економіко-управлінські особливості СБП, характеристики економічної привабливості будівельних проектів як об'єктів інвестування;

- *раціональну диференціацію* зазначених підходів та технології для *різних стейкхолдерів проекту* (замовника, інвестора, девелопера, підприємства-виконавця), із врахуванням відмінності їх економічних інтересів, функціонально-виконавчих та адміністративних ролей в будівельно-інвестиційному процесі;
- *обов'язковість передбачення* в оновленій системі ССС СБП тих індикаторів, що забезпечують нейтралізацію загроз банкрутства учасників будівельного проекту;
- *необхідність сукупного оцінювання* рівня в інтегрованому показнику як діагностичному індикаторові впливу результатів будівельно-інвестиційного процесу на динаміку *санаційної спроможності* учасників будівельного проекту, що узгоджується із ступенем забезпечення економічної мотивації кожного СБП.

Дана гіпотеза стала основою реалізації інноваційного аналітичного підходу оновлення методологічної платформи щодо санації та протидії банкрутству будівельних підприємств як СБП (рис.1).

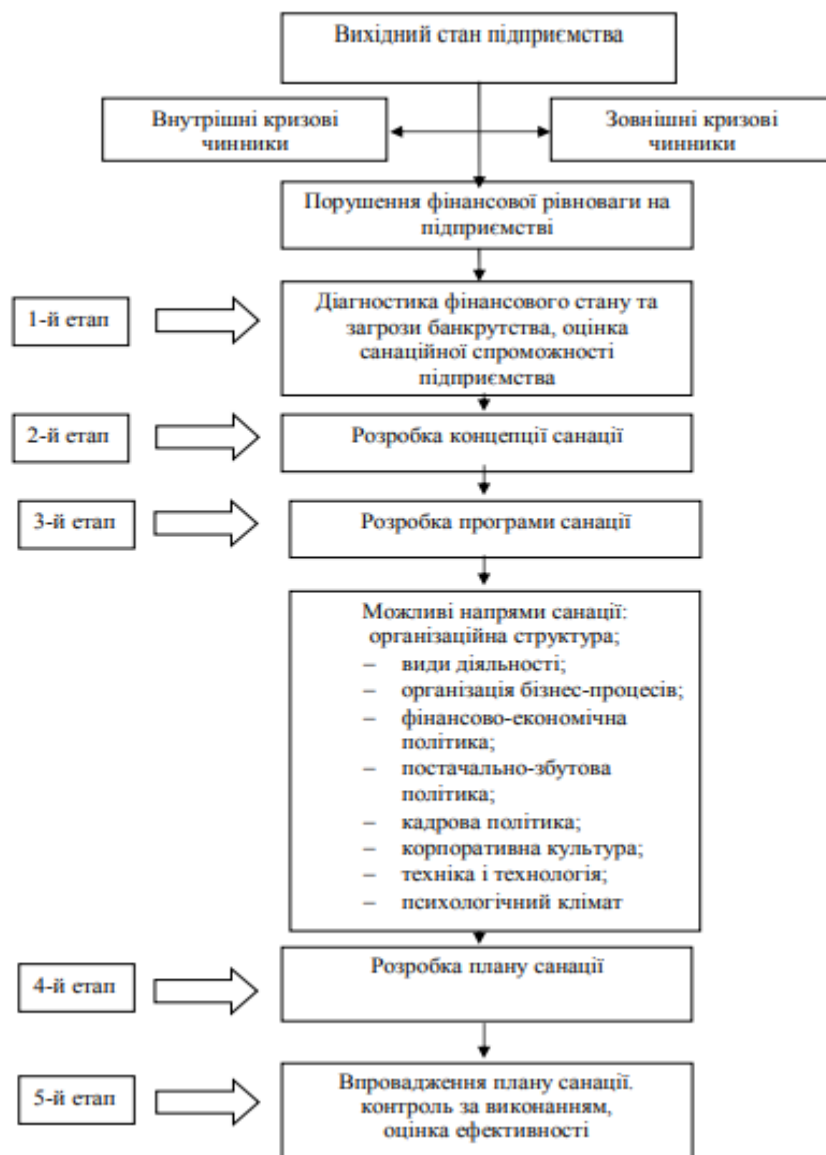


Рис.1. Структурно-логічна схема етапів санаційного менеджменту на будівельному підприємстві

У результаті економіко–математичного моделювання запропоновано інструментарій, здатний виявити загрози настання банкрутства будівельного підприємства, враховуючи при цьому функціонально-інформаційні, фінансові, операційні зв'язки між учасниками будівництва у рамках інвестиційно-будівельних проєктів (табл.2).

Таблиця 2

Діагностичний інструментарій оцінювання стану санаційної спроможності учасників девелоперського проєкту

№	Назва індикатора	Формула
1	<i>K1</i> – санаційна спроможність проєктної команди	$K1 = 0,095 + 0,00001X_1 + 0,309X_2 - 0,306 X_3 - 0,004 X_4 - 0,003 X_5 - 0,465 X_6$
<p><i>X1</i> – річна продуктивність праці, тис. грн./люд; <i>X2</i> – питома вага адміністративних витрат підприємства у відношенні до заробітної плати в операційних витратах, доля од.; <i>X3</i> – частка заробітної плати в операційних витратах підприємства, доля од. <i>X4</i> – частка працівників із вищою освітою серед управлінського персоналу будівельного підприємства, доля од.; <i>X5</i> – середній стаж роботи управлінського персоналу, років; <i>X6</i> – відношення зобов'язань із оплати праці до загального фонду оплати праці, доля од.</p>		
2	<i>K2</i> – санаційна спроможність бізнес-моделі будівельного підприємства	$K2 = 0,349 - 0,003X_7 - 0,0001X_8 - 0,057 X_9 - 0,023 X_{10} + 0,053 X_{11} + 0,0026 X_{12}$
<p><i>X7</i> – відношення виручки до собівартості; <i>X8</i> – рівень зносу основних засобів підприємства, доля од.; <i>X9</i> – фондовіддача; <i>X10</i> – кількість отриманих ліцензій; <i>X11</i> – коефіцієнт оборотності оборотних коштів; <i>X12</i> – коефіцієнт стабільності розвитку.</p>		
3	<i>K3</i> – санаційна сприятливість середовища інвестиційно-будівельного проєкту	$K3 = 0,6365 - 0,0587X_{13} - 0,1203X_{14} + 0,025 X_{15} + 0,0009 X_{16} + 0,1479 X_{17}$
<p><i>X13</i> – відношення середнього рівня кредиторської заборгованості до виробничої собівартості; <i>X14</i> – відношення середнього рівня дебіторської заборгованості до виробничої собівартості; <i>X15</i> – коефіцієнт покриття; <i>X16</i> – відношення чистого доходу до середньорічної суми дебіторської заборгованості; <i>X17</i> – частка кредиторської заборгованості у пасивах;</p>		
4	<i>K4</i> – внутрішній конкурентний потенціал будівельного підприємства	$K4 = 1,0141 - 0,01015X_{18} - 0,0032X_{19} + 0,219 X_{20} - 0,0022 X_{21}$
<p><i>X18</i> – відношення приросту (падіння) обсягів виробництва до середньогалузевих значень скорочення або зростання обсягів будівництва; <i>X19</i> – перевищення планових термінів виконання робіт за контрактами, міс.; <i>X20</i> – витрати на збут у відношенні до операційних витрат підприємства у аналізованому періоді; <i>X21</i> – середній термін роботи персоналу на підприємстві, роки.</p>		

Запропоновано модель санаційної спроможності будівельного підприємства:

$$I = -16,839 + 1,0499K_1 + 2,7373K_2 + 5,0073 K_3 + 15,7708 K_4$$

де, K_1-K_4 – локальні показники санаційної спроможності (див. табл.2).

Наведений науково-методичний інструментарій виявлення та контролю рівня санаційної спроможності дозволяє девелоперській компанії здійснювати багатопараметричне оцінювання майбутніх виконавців проєкту з точки зору наближення поточного стану до цільових або контрольних значень, необхідних для вчасного і успішного виконання контрактів у рамках проєкту.

У третьому розділі дисертації *«Науково-прикладні компоненти запобігання банкрутству в практиці адміністрування будівельними підприємствами»* відображено зміст науково-прикладного інструментарію, що презентовано як інструмент обґрунтування упереджувальних санаційних заходів для підприємства-стейкхолдера будівництва. Провідною інновацією запровадженого інструментарію є те, що він спеціально налаштований: на функціонально-економічні особливості операційної діяльності будівельного підприємства; на економічний зміст та регламент взаємодії з інвесторами та іншими учасниками проєкту; на зміст життєвого циклу проєктів будівництва, що в процесі створення вартості завдають трансформаційних впливів на рівень та структуру функціонуючих активів і взаємних зобов'язань будівельного підприємства та його ділових контрагентів.

Значною інновацією є те, що інструментарій представлено у форматі, що має спільні риси як прогнозного техніко-економічного обґрунтування інвестиційно-будівельного проєкту, так і внутрішнього аудиту та економічного контролінгу стану санаційної спроможності підприємства як суб'єкта господарювання. З врахуванням функціонально-економічних суб'єктних та об'єктних особливостей призначення, інструментарій включає окремі змістовно-концептуальні та розрахунково-аналітичні модулі.

Для виявлення спроможності будівельних підприємств до попередження банкрутства, завчасного відновлення фінансової стійкості або доцільності такого відновлення з позицій об'єктно-цільового менеджменту операційної системи будівельного підприємства як невід'ємної частини системи адміністрування, виявлення, попередження, нейтралізації або відхилення від загроз девелоперських проєктів, запропоновано систему показників, які, охоплюючи різні сфери діяльності, дозволяють виявити слабкі та сильні сторони підприємства, так звані «чинники загроз», «платформи для відновлення фінансового стану», «острівки розвитку» тощо. Оскільки операційна система охоплює різні функціональні завдання – від управління трудовими ресурсами до підготовки будівельного виробництва, управління грошовими потоками, управління виробництвом будівельної продукції тощо та є основою функціонування підприємства, саме оцінювання її з точки зору попередження банкрутства має бути у основі системи показників доцільності проведення санації.

Для оцінювання рівня санаційної спроможності групи будівельних підприємств протягом чотирьох років поспіль, використано дані українських будівельних підприємств (табл. 3), які поділено на дві групи:

а) перша група – підприємства, які проходили процедуру санації у 2008-2020 рр, а саме: БК «Домобудівник», «Вінницьке мостобудівне управління №4», «Генічеськагробуд», «Азовстальбуд» та підприємств, які у теперішній час успішно працюють на ринку будівництва і реалізації нерухомості «Київміськбуд - 2», «Київміськбуд – б».

Таблиця 3

Визначення рівня санаційної спроможності проєктної команди

Назва підприємства	Роки			
	1	2	3	4
«Домобудівник»	0.435 1	0.355 2	0.340 3	0.232 3
«Вінницьке мостобудівне управління №4»	0.401 7	0.349 5	0.361 0	0.379 1
«Генічеськагробуд»	0.268 5	0.242 9	0.198 6	0.235 3
«Азовстальбуд»	0.308 9	0.245 8	0.340 6	0.407 1
«Київміськбуд -2»	0.461 6	0.545 5	0.490 1	0.481 6
«Київміськбуд – б»	0.397 1	0.400 3	0.529 9	0.534 9
«Джанкойський будівельник»	0.006 0	- 0.062 9	- 0.137 5	- 0.149 9
«Трест КМБ -1»	0.189 9	0.232 5	0.544 1	0.836 0
«Київміськбуд-3»	0.490 9	0.548 1	1.762 0	1.231 8
«КМБ №1 ім. Завгороднього»	0.317 8	0.217 1	0.105 6	0.143 4
БК «Будівельник»	0.178 1	0.113 8	- 0.009 3	- 0.012 7

Джерело: розраховано автором

б) підприємства, які у різні роки пройшли процедуру банкрутства і були ліквідовані у результаті цієї процедури або за бажанням власників. До таких підприємств належать «Джанкойський будівельник», «Трест Київміськбуд 1», «Київміськбуд-3», «Київміськбуд №1 ім. П. Завгороднього», БК «Будівельник».

Для даних підприємств здійснено аналіз санаційної спроможності протягом чотирьох років та визначено рівень зміни індикаторів, які визначають різні аспекти діяльності. Визначено межі нормальних значень інтегрального показника санаційної спроможності персоналу (0,19-0,54).

Для підрядних підприємств запропоновано схему імітаційної моделі адміністрування операційної системи будівельного підприємства з позицій санаційного та об'єктно-цільового менеджменту. Модель призначена для виявлення впливу на загальну фінансову стійкість окремого учасника проекту та його санаційну спроможність окремих управлінських, організаційних, технологічних, технічних, але насамперед фінансово-економічних рішень та вибору оптимальної для підприємства стратегії участі у проекті (рис.2).

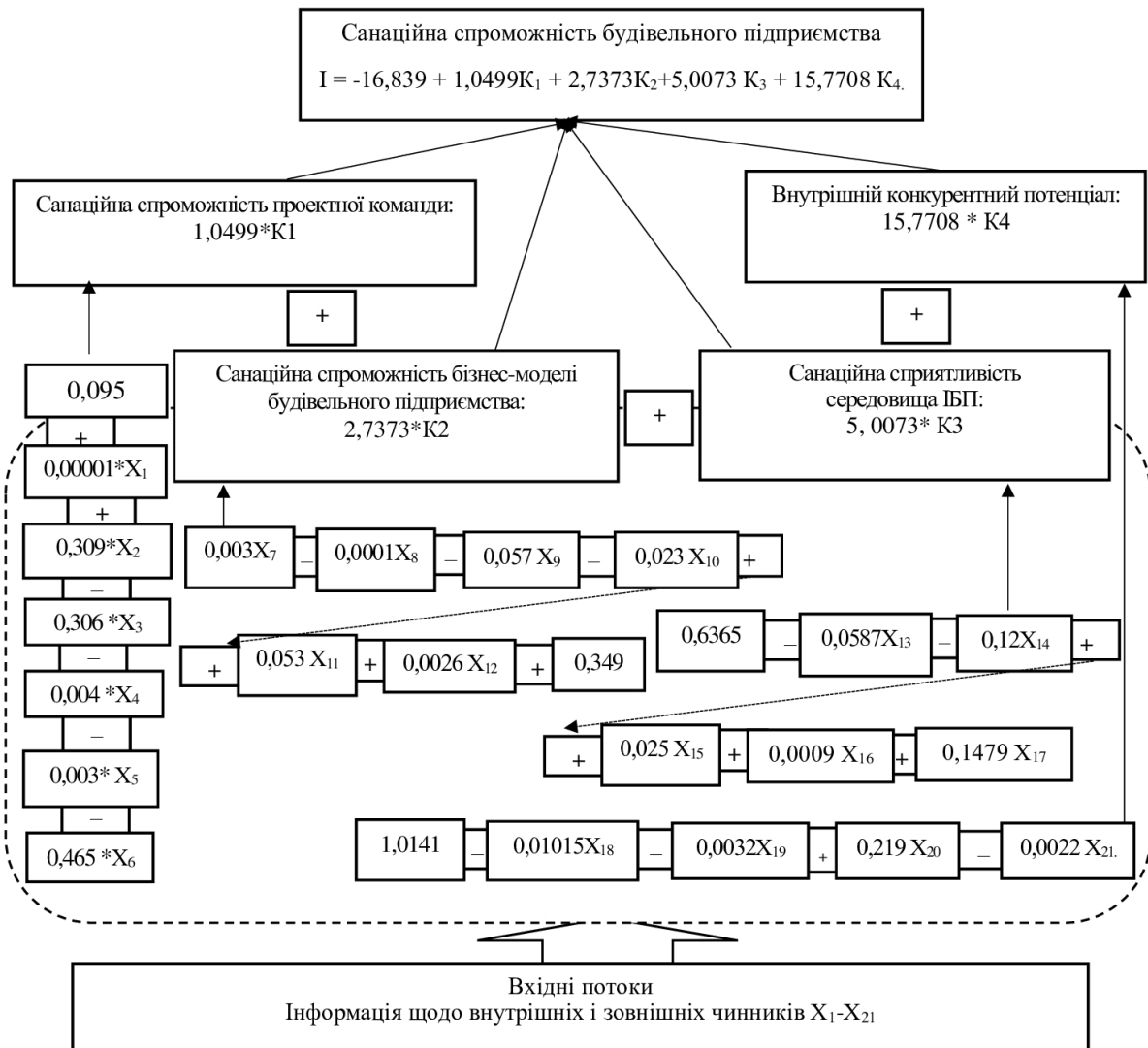


Рис.2. Схема імітаційної моделі адміністрування операційною системою будівельного підприємства з позицій санаційного та об'єктно-цільового менеджменту.

Запропоновано здійснювати формування бази даних щодо санаційної спроможності будівельних підприємств-учасників девелоперських проектів у складі BIM-моделі об'єкту будівництва або будови. Оскільки BIM-моделювання є одним із найбільш успішних підходів щодо розробки побудованих у цифровому форматі моделей будівництва об'єктів для підтримки заходів із проектування, зведення об'єкту, здійснення закупівель, формування вартості, управління фінансуванням та експлуатацією, то дані щодо фінансової стійкості учасників будівництва пропонується долучити до загального BIM-середовища у вигляді бази даних, яка має об'єднати у єдиній інформаційній моделі різноспрямовані показники та дозволить оцінити їх динаміку і вплив на успішну реалізацію усього проекту (рис.3)

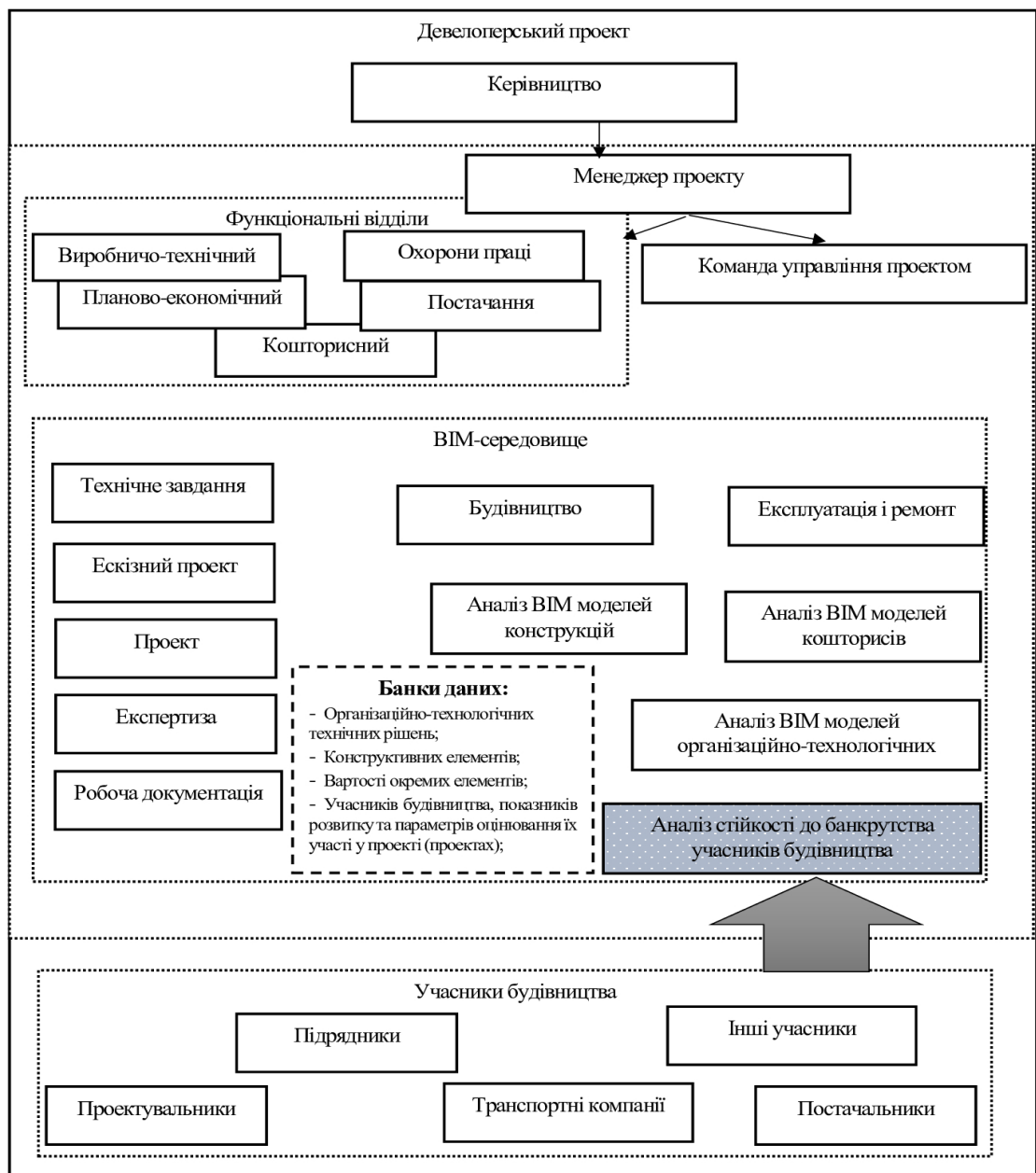


Рис.3. Оновлення інформаційно-адміністративного середовища учасників девелоперських проектів в контексті протидії банкрутству на базі BIM-моделювання

Програмні модулі створеного комплексу прикладних програм на базі BIM-моделювання успішно координують динаміку вартості та ресурсно-календарні параметри виконання будівельного проєкту - від незавершеного будівництва до об'єкту прибуткової експлуатації – з рівнем загроз замовника (та співінвесторів будівельно-інвестиційного проєкту) щодо стану санаційної спроможності, в такий спосіб забезпечуючи можливість завчасного і успішного вжиття необхідних заходів запобігання банкрутству: економічних, організаційно-структурних та функціональних.

ВИСНОВКИ

У дисертаційній роботі вирішено актуальну науково-прикладну задачу подальшого розвитку теоретико-методичних засад та оновлення аналітичних інструментів запобігання банкрутству будівельних підприємств в контексті особливостей їх операційної діяльності як стейкхолдерів будівельних інвестиційних проєктів.

Результати проведених досліджень створили підстави для наступних висновків:

1. Узагальнення варіантів тлумачення сутності банкрутства для економічної сфери мікрорівня дозволило виокремити два основних підходи, які зумовлені певними цілями, базуються на різних критеріях, мають відповідні форми прояву та формують суміжні категорії – фінансову та юридичну (правову). Встановлено, що в основу першої покладено критерій неоплатності, а власне банкрутство як фінансове поняття набуває форми якісної характеристики фактичного стану підприємства, тобто заключного етапу розвитку кризової ситуації (банкрутства); друга - базується на критерії неплатоспроможності і являє собою інструмент фінансового оздоровлення (санації), а у випадку негативного результату проведення цієї процедури виявляє себе як підтверджена і визнана судом кількісна характеристика стану боржника.

2. Виявлено, що підходи до санації - стовно потреб підприємств-забудовників та з врахуванням операційно-продуктових особливостей їх функціонування в системі управління інвестиційними проєктами будівництва потребують іншого спрямування. Категоріальний апарат процесу запобігання банкрутству підприємств доповнено визначеннями поняття «санаційна спроможність проєктної команди» - «санаційна спроможність бізнес-моделі підприємства» - «санаційна сприятливість середовища інвестиційно-будівельного проєкту».

3. Прийнята наукова гіпотеза дослідження визначила наступне: для потреб будівельних підприємств слід розробити новий інструментарій упереджувальної санації, критеріальна основа якого має відображати: економічний характер взаємодії будівельного підприємства з іншими стейкхолдерами проєкту; зміст циклу створення вартості проєкту будівництва; характер трансформаційних впливів інвестиційно-будівельного циклу проєкту на рівень та структуру функціонуючих активів і взаємних зобов'язань будівельного підприємства та його контрагентів.

4. Доведено, що загальна стратегія, координація та поточне планування санаційного процесу потребують спеціальної регламентації (план фінансового оздоровлення, бізнес-план санаційних заходів тощо) та відповідного методичного обґрунтування. За змістом та поточними координатами проходження основних подій життєвого циклу БП, та узгодження економічних вимог і очікувань інституційних учасників будівельного проєкту в роботі сформовано систему запобігання банкрутству будівельних підприємств, що складається з трьох етапів: 1) формування основних елементів системи запобігання банкрутству; 2) аналіз альтернативних рішень при виникненні ризиків банкрутства; 3) прийняття управлінських рішень щодо способів збереження чи ліквідації підприємства. На кожному з етапів виділено основні елементи, що формують саму систему запобігання банкрутству будівельного підприємства та засадничі правила її функціонування.

5. Розроблено і обґрунтовано загальний методико-аналітичний підхід та регламент санаційного менеджменту до прогнозування рівня загроз втрати фінансової стійкості учасниками будівництва, який базується на оцінюванні їх санаційної спроможності будівельного підприємства у контексті участі у девелоперських проєктах та вибору оптимальних управлінських рішень для кожного конкретного підприємства, яке пропонується здійснювати шляхом імітаційного моделювання окремих параметрів і показників розвитку, які оцінюють шляхом накопичення у ВІМ-моделі даних не тільки щодо архітектурно-будівельних, конструктивно-технологічних, технічних і організаційних рішень проєкту але доповнюватись даними щодо параметрів учасників будівництва, що у довгостроковій перспективі зможе надати девелоперу дієвий інструментарій оцінювання і адміністрування інвестиційно-будівельними проєктами та обґрунтування вибору учасників будівництва.

6. Результати роботи в цілому запроваджують принципово новий підхід у прогнозуванні ймовірності банкрутства для організацій-учасників будівельно-інвестиційного проєкту (БП) щодо ідентифікації рівня санаційної спроможності будівельних підприємств, який базується на системі чотирьохкомпонетного оцінювання учасників девелоперського проєкту та визначається предметно-процесною сутністю та мультиплікативно-факторними взаємозв'язками між основними діагностичними бізнес-індикаторами щодо запобігання банкрутству підприємств-стейкхолдерів в середовищі проєктів будівництва, й включає реалізацію наступних етапів:

- попередню (завчасну або превентивну) локалізацію загроз банкрутства для будівельного підприємства та його інституційних партнерів. Стан наближення до банкрутства будівельного підприємства та його інституційних партнерів досліджується на основі компонент «санаційна спроможність бізнес-моделі підприємства» та «внутрішній конкурентний потенціал», що кореспондується із змістом та поточними координатами проходження основних подій життєвого циклу БП;
- складова врахування впливу важкопрогнозованих зовнішніх та внутрішніх факторів середовища реалізації БП з метою внесення коректив щодо загроз

банкрутства будівельного підприємства реалізується компонентою «санаційна сприятливість середовища інвестиційно-будівельного проєкту»;

- створення інноваційних науково-методичних основ організаційної протидії загрози банкрутства будівельного підприємства шляхом запровадження нового типу організаційної структури управління будівельним проєктом у вигляді тимчасової структури проєктного типу та ідентифікації рівня компонентою «санаційної спроможності проєктної команди».

7. В контексті протидії банкрутству учасників девелоперських проєктів створений на ґрунті теоретичних розробок комплекс прикладних програм в якості інструментарію мультикритеріального аналізу прийняття управлінських рішень при формуванні інформаційних ВІМ-моделей (*Building Information Model*) об'єктів будівництва успішно узгоджує процеси адміністрування циклом будівельного проєкту із змістом та регламентом економічних, організаційно-управлінських санаційних заходів для будівельного підприємства, з метою упередження від втрати ним спроможності маневрування ліквідними активами та кризи неплатоспроможності.

СПИСОК ОПУБЛІКОВАНИХ ПРАЦЬ ЗА ТЕМОЮ ДИСЕРТАЦІЇ

Статті у наукових фахових виданнях України

1. Орленко І.М. Систематизація уявлень щодо потенціалу підприємств-стейкхолдерів до протидії банкрутству в середовищі проєктів будівництва / І.М. Орленко // Шляхи підвищення ефективності будівництва в умовах формування ринкових відносин: зб. наук. праць. – Вип. 34. Ч.4 – К.: КНУБА, 2015. – С. 74 – 82. (*Видання індексується Google Scholar*)

2. Орленко І.М. Стратегічний вектор оновлення методологічної платформи щодо санації та запобігання банкрутству будівельних підприємств / І.М. Орленко // Шляхи підвищення ефективності будівництва в умовах формування ринкових відносин: зб. наук. праць. – Вип. 35. Ч. 4 – К.: КНУБА, 2017. – С. 51 – 61. (*Видання індексується Google Scholar*)

3. Орленко І.М. Особливості санаційного менеджменту в середовищі взаємодії учасників в проєктах будівельного девелопменту / І.М. Орленко // Актуальні проблеми економіки: наук. екон. журн. / Нац. акад. упр. – Київ, 2019. – Вип. 7 – С. 74 – 83. (*Видання індексується Google Scholar*).

4. Орленко І.М. Врахування екзо- та ендогенних чинників операційного середовища підприємств-стейкхолдерів будівництва в аналітичному полі попередження банкрутства / І.М. Орленко / Шляхи підвищення ефективності будівництва в умовах формування ринкових відносин: зб. наук. праць. – Вип. 38. Ч.2 – К.: КНУБА, 2019. – С. 82 – 94. (*Видання індексується Google Scholar*)

5. Орленко І.М. Аналітичні інструменти діагностики систем менеджменту якості підприємств-стейкхолдерів будівельних проєктів / О. М. Ревунов, І.М. Орленко та ін.// Управління розвитком складних систем. – 2021. – № 45. – С. 161 – 169. Особистий внесок автора: сформовано діагностичні компоненти подолання деструктивних відхилень при побудові полікритеріальної системи менеджменту

якості підприємств-стейкхолдерів проєктів будівництва (*Збірник включено до наукометричних баз: Ulrichsweb (США), BASE (Німеччина), Index Copernicus (Польща)*).

6. Орленко І.М. Методологічна регламентація та аналітико-інформаційне забезпечення менеджменту організацій в сучасній системі будівельного девелопменту / Г.М. Рижакова, Орленко І.М. // Формування ринкових відносин в Україні: зб. наук. праць. Вип. №7 (242). – К.: Держ. Н.-д. ін-т інформатизації та моделювання екон., 2021. – С. 134-144. Особистий внесок автора: запропоновано новий концепт бізнес-технології планування та цифрового адміністрування будівельним підприємством з урахуванням ситуативно-ймовірносних характеристик перебігу інвестиційного процесу. (*Видання індексується Google Scholar*)

7. Орленко І.М. Модифікація методично-прикладного інструментарію діагностики фінансового стану будівельного підприємства в контексті санаційного менеджменту / І.М. Орленко // Управління розвитком складних систем: зб. наук. праць – Вип. 46. – К.: КНУБА, 2021. – С. 116 – 127. (*Збірник включено до наукометричних баз: Ulrichsweb (США), BASE (Німеччина), Index Copernicus (Польща)*).

Статті в наукових періодичних виданнях інших держав із напрямку, з якого підготовлено дисертацію:

8. Orlenko I. Innovative technologies in the management activities of enterprises in a dynamic business environment of functioning / I. Orlenko, Y. Fedorova // *International independent scientific journal*. - Kraków, 2021. -№ 27 (2) p.3-7. Особистий внесок автора: оновлено підходи до адміністрування активами будівельних підприємств з позицій санаційного менеджменту. (*Журнал включено до наукометричних баз: Index Copernicus, Scientific Indexing Services, Citefactor*).

9. Orlenko I.M. Design of information-analytical systems of operational diagnostics of construction organizations / I.M. Orlenko, M.A. Malashkin // *Polish journal of science*. No 42 (2021). pp. 19 – 26. (The journal is registered and published in Poland) Особистий внесок автора: сформовано науково-методичні підходи та прикладні алгоритми ідентифікації економічної стабільності організацій – інвесторів будівельного проєкту. (*Журнал включено до наукометричних баз: Index Copernicus, Scientific Indexing Services, Citefactor*).

10. Orlenko I.M. Methodological regulation of modern technologies of functional diagnostics and investment portfolio management of projects and target programs of building development / О. Kucherenko, I. Orlenko // *The scientific heritage. Economic sciences*, No 72 (2021). pp. 8-13. (The journal is registered and published in Hungary) Особистий внесок автора: розроблено інноваційну аналітичну технологію діагностування стану санаційної спроможності стейкхолдерів будівництва, розрахунково-критеріальна база, регламент та шкала якої забезпечують процесно-проєктну локалізацію загроз втрати рівня економічної стабільності інституційними суб'єктами та виконавцями будівельного проєкту (*Журнал включено до наукометричних баз: Index Copernicus, Scientific Indexing Services, Citefactor*).

Наукові праці, які засвідчують апробацію матеріалів дисертації:

11. Орленко І.М. Імплементация когнітивного та сценарного підходів до ресурсно-функціональних моделей діагностики економічної стабільності будівельного підприємства / І.М. Орленко // Збірник тез доп. наукової конференції молодих вчених, аспірантів і студентів КНУБА. - К.: КНУБА, 2015. – С. 12-16.
12. Орленко І.М. Сучасні інструменти та програмні продукти діагностики формування антикризової стійкості підприємств будівельної галузі / І.М. Орленко // Матеріали VII міжнародної науково-практичної конференції «Проблеми економіки підприємств в сучасних умовах», – Херсон: МУБІП, 2016. – С. 61-63.
13. Орленко І.М. Оновлення методично-прикладного інструментарію діагностики фінансового стану будівельного підприємства в контексті забезпечення рівня санаційної спроможності / І.М. Орленко //Зб. тез доп. наук.-практ. конф. «Сучасні ІТ-технології в економіці та управлінні підприємствами» - Запоріжжя: ЗДІА, 2017. – С. 28-31.
14. Орленко І.М. Структурно-змістовне дослідження методичної бази запобігання банкрутству в будівництві: проблеми національної адаптації моделей діагностики / І.М. Орленко // Тези доповідей Всеукраїнської науково-практичної конференції молодих вчених «Економіка України в умовах сучасних геополітичних трансформацій» Львів: вид-во ТзОВ «Галицька видавнича спілка», 2018. - С. 68-72.
15. Орленко І.М. Оцінювання дієвості системи менеджменту будівельних підприємств через аналітичні моделі діагностування/попередження банкрутства в умовах цифровізації економіки / І.М. Орленко // Економіка, фінанси, облік та право: теоретичні підходи та практичні аспекти розвитку: матеріали II Міжнар. наук.-практ. конф. Центру фінансово-економічних наукових досліджень – К.: ДКС Центр, 2019. – С. 26-27.
16. Орленко І.М. Визначення особливостей системоутворюючих факторів санаційного менеджменту в проєктах будівництва з застосуванням ВІМ-технологій / І.М. Орленко // Програма та тези доповідей III міжнародної науково-практичної конференції “Економіко-управлінські та інформаційно-аналітичні новації в будівництві”. Видавництво Ліра-К, 2020.– т.2. С. 12-15.
17. Орленко І.М. Економічна поведінка будівельного підприємства у вимірах державно-приватного партнерства: часово-просторовий аспект / І.М. Орленко // Програма та тези доп. Всеукраїнської наук.-практ. конф. «Інноваційно-технологічні шляхи розвитку агропромислового комплексу України». – Ніжин: Північний міжрегіональний науковий центр, 2021. - С.14.
18. Орленко І.М. Науково-методичні підходи та прикладні алгоритми формування мультипроєктної виробничої програми компанії-девелопера / І.М. Орленко // Тези доповідей II Міжнародна науково-практична інтернет-конференція «Маркетингові стратегії, підприємництво і торгівля: сучасний стан, напрямки розвитку», Київ-Варна, 2021. С. 91-94.
19. Orlenko I.M. Updating the methodological and analytical approaches of risk management of construction enterprises: transformation in the latest conditions of

economic development / I.M. Orlenko // Materiály XVIII Mezinárodní vědecko - praktická konference «Aktuální vymoženosti vědy -2021», Volume 5: Praha. Publishing House «Education and Science», p.14-17.

20. Orlenko I.M. Information and analytical support for the formation of crisis models for diagnosing the risk of bankruptcy of construction companies / I.M. Orlenko // Materials of the XVII International scientific and practical Conference «Modern european science – 2021», Sheffield: Science and education LTD, p. 6-9.

21. Orlenko I.M. Substantiation of the terminological construction of the "risk" category in the context of investment interaction of participants in construction projects / I.M. Orlenko // Материали за XVII международна научна практична конференция «Найновите постижения на европейската наука – 2021», София.« Бял ГРАД-БГ», p.23-26.

22. Orlenko I.M. Formalization of economic management models for forecasting crises using performance analyzes score / I.M. Orlenko // Materialy XVII Międzynarodowej naukowo-praktycznej konferencji «Aktualne problemy nowoczesnych nauk - 2021», p.3-6.

АНОТАЦІЯ

Орленко І.М. Організаційно-економічний інструментарій запобігання банкрутству будівельних підприємств. – Кваліфікаційна наукова праця на правах рукопису.

Дисертація на здобуття наукового ступеня кандидата економічних наук за спеціальністю 08.00.04 – Економіка та управління підприємствами (за видами економічної діяльності). – Київський національний університет будівництва і архітектури, МОН України, Київ, 2021.

Дисертація присвячена вирішенню актуальної науково-прикладної задачі удосконалення науково-методичних підходів та практичних рекомендацій формування економіко-управлінських засад запобігання загрозам банкрутства та їх інтерпретації щодо особливостей операційної діяльності будівельних підприємств як виконавців (стейкхолдерів) будівельно-інвестиційних проєктів.

Розроблено інноваційну аналітичну технологію діагностування стану санаційної спроможності будівельних підприємств, яку адаптовано до економічних та функціональних особливостей середовища будівельного проєкту як унікального (за економічними, продуктовими, технологічними, географічними чи іншими ознаками) сегменту ринку підрядних робіт. Реалізовані в даній технології критеріально-параметрична база, регламент та шкала забезпечують процесно-проєктну локалізацію за ступенем визначення рівня економічної стабільності/загроз банкрутства інституційними суб'єктами та виконавцями будівельного проєкту. Запроваджений науково-методичний інструментарій ідентифікації рівня санаційної спроможності будівельних підприємств базується на системі чотирьохкомпонентного оцінювання учасників девелоперського проєкту, що кореспондується із змістом та поточними координатами проходження основних подій життєвого циклу будівельного проєкту за параметрами: «санаційна спроможність проєктної команди» - «санаційна

спроможність бізнес-моделі підприємства» - «санаційна сприятливість середовища інвестиційно-будівельного проєкту» - «внутрішній конкурентний потенціал». Це дозволяє кількісно виміряти рівень загрози банкрутства і визначити доцільність проведення санації учасників девелоперських проєктів, а також виявити сильні і слабкі сторони підрядних підприємств та інших учасників будівництва

Ключові слова: будівельне підприємство, банкрутство, санаційний менеджмент, санаційна спроможність, стейкхолдер будівельного проєкту.

ABSTRACT

Orlenko I.M. Organizational and economic tools for preventing bankruptcy of construction enterprises. - Qualifying scientific work as a manuscript.

Thesis for the degree of candidate of economic sciences in the specialty 08.00.04 - Economics and enterprise management (by type of economic activity). - Kyiv National University of Construction and Architecture, Ministry of Education and Science of Ukraine, Kyiv, 2021.

The thesis is devoted to solving an urgent scientific and applied problem of improving scientific methodological approaches and practical recommendations for the formation of economic and managerial foundations for preventing bankruptcy threats and their interpretation regarding the specifics of the operating activities of construction enterprises as executors (stakeholders) of construction and investment projects.

Innovative analytical technology for diagnosing the state of rehabilitation capacity of construction companies, which is adapted to the economic and functional features of the construction project environment as a unique (in economic, product, technological, geographical or other characteristics) segment of the contract market. The criterion-parametric base, regulations and scale implemented in this technology provide process-project localization according to the degree of determination of the level of economic stability / threats of bankruptcy by institutional subjects and executors of the construction project. Introduced scientific and methodological tools for identifying the level of rehabilitation capacity of construction companies is based on a system of four-component assessment of development project participants, which corresponds to the content and current coordinates of the main events of the construction project life cycle by parameters: "Rehabilitation capacity of the project team" - "Rehabilitation capacity of the business model of the enterprise" - "Rehabilitation favorable environment of the investment and construction project" - "Internal competitive potential". This allows you to quantify the level of threat of bankruptcy and determine the feasibility of rehabilitation of participants in development projects, as well as to identify the strengths and weaknesses of contractors and other participants in construction

Key words: construction enterprise, bankruptcy, rehabilitation management, rehabilitation capacity, construction project stakeholder.