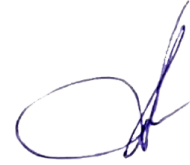


**МІНІСТЕРСТВО ОСВІТИ І НАУКИ УКРАЇНИ
КИЇВСЬКИЙ НАЦІОНАЛЬНИЙ УНІВЕРСИТЕТ
БУДІВНИЦТВА І АРХІТЕКТУРИ**



КОВАЛЬ ТИМУР СЕРГІЙОВИЧ

УДК 69.003:338.34:658.158.3

**ЕКОНОМІКО-УПРАВЛІНСЬКИЙ ІНСТРУМЕНТАРІЙ АНТИКРИЗОВОЇ
ДІАГНОСТИКИ БУДІВЕЛЬНИХ ПІДПРИЄМСТВ**

08.00.04 - економіка та управління підприємствами
(за видами економічної діяльності)

Автореферат дисертації на здобуття наукового ступеня
кандидата економічних наук

Дисертацією є рукопис

Робота виконана на кафедрі менеджменту в будівництві Київського національного університету будівництва і архітектури

Науковий керівник - кандидат економічних наук, доцент
Марчук Тетяна Сергіївна,
Київський національний університет будівництва і архітектури, МОН України, доцент кафедри менеджменту в будівництві

Офіційні опоненти : доктор економічних наук, професор
Салига Костянтин Сергійович,
Класичний приватний університет,
МОН України, (м. Запоріжжя),
завідувач кафедри фінансів, обліку та оподаткування

кандидат економічних наук, старший науковий співробітник
Молодід Олена Олексіївна,
ДП «Український науково-дослідний інститут будівельного виробництва ім. В.С. Балицького»,
(м.Київ), провідний науковий співробітник відділу економіки, управління та організації будівництва

Захист відбудеться «09» квітня 2020 р. о 10 годині на засіданні спеціалізованої вченої ради Д 26.056.10 у Київському національному університеті будівництва і архітектури за адресою: м. Київ-03037, Повітрофлотський пр. 31, Київський національний університет будівництва і архітектури, Зал засідань, ауд. 319

З дисертацією можна ознайомитись в бібліотеці КНУБА за адресою: м. Київ-03037, Повітрофлотський пр. 31, Київський національний університет будівництва і архітектури

Автореферат розісланий «06» березня 2020 р.

Вчений секретар
спеціалізованої вченої ради

І.С. Івахненко

ЗАГАЛЬНА ХАРАКТЕРИСТИКА РОБОТИ

Актуальність теми дослідження. Сучасні тенденції у розвитку будівельних підприємств України, зокрема низький рівень та тенденція до зниження рентабельності діяльності, зростання частки збиткових підприємств, неоптимальна структура витрат, дефіцит власного оборотного капіталу, втрата фінансової стійкості та платоспроможності вказують на формування ознак кризового фінансового стану будівельних підприємств. Для подолання цих проблем світова практика пропонує нові методи і технології забезпечення ефективного функціонування суб'єктів господарювання, які комплексно реалізуються в операційній системі управління підприємством.

Виходячи з цього, виникає об'єктивна потреба у розробці теоретичних основ та у практичному впровадженні економіко-управлінського інструментарію антикризової діагностики підприємств підрядного будівництва, що забезпечує узгодженість стабілізаційних заходів на всіх стадіях життєвого циклу підприємства за ресурсами, часом, ризиками; враховує специфіку та циклічність розвитку вітчизняного житлового будівництва, мультиплікативні та дифузійні процеси в межах ланцюга “локальна криза на підприємстві – галузева криза – глобальна фінансово-економічна криза”; та дозволяє не тільки адекватно реагувати на наявні кризові явища, але й прогнозувати потенційні фактори ризику.

Дослідженню концептуально-онтологічних та науково-методичних засад антикризового менеджменту присвячено багато вітчизняних та зарубіжних розробок, здійснених такими фахівцями як: Р. Акофф, М.О. Асаул, А.В. Бардась, І.О. Бланк, Ю.О. Блинда, О.В. Виноградова, А.Ф. Гойко, Л.В. Дейнеко, С.Г. Дрига, М.О. Кизим, В.В. Ковальов, Л.О. Лігоненко, В.М. Лич, Т.С. Марчук, О.О. Молодід, Д. Мілер, Д. Нортон, А.М. Поддєрьогін, І.В. Поповиченко, О.І. Пушкар, Н.І. Резнік, Г.М. Рижаківа, В.Б. Родченко, К.С. Салига, П.В. Стецюк, Т.І. Ткаченко, О.О. Терещенко, В.Г. Федоренко, С.М. Шкарлет, Дж. Ван Хорн та ін.

Проте, неналежно вирішеними та економічно обґрунтованими у вітчизняній науці залишаються питання пошуку продуктивних заходів антикризової діагностики, економіко-управлінське підґрунтя яких відповідало б змісту функціонування операційної системи будівельного підприємства та, відповідно, обумовленим потребам збереження та зміцнення позицій будівельних підприємств як суб'єктів господарювання в мультипроектному середовищі. Вищезазначені міркування визначають *актуальність обраної теми дисертації*, зумовлюють подальший вибір мети, завдань та предмету дослідження.

Зв'язок роботи з науковими програмами, планами і темами. Тематика та зміст науково-методичних і прикладних результатів дисертації відповідають загальній спрямованості Законів України: «Про запобігання впливу світової фінансової кризи на розвиток будівельної галузі та житлового будівництва» №800-VI (в діючій редакції від 01.01.2020р.) та Стратегії сталого розвитку «Україна-2020», схваленої Указом Президента України від 12.01.2015 № 5/2015 в частині реформування сфери містобудівної діяльності та будівельної галузі. Представлені в авторефераті та дисертації результати

виконувались у відповідності з планами науково-дослідних робіт Київського національного університету будівництва і архітектури (КНУБА):

- при виконанні НДР (номер держреєстрації 0107U0099801) «Прогнозування показників діяльності будівельного підприємства» автором було обґрунтовано і впроваджено аналітичну систему превентивного діагностування стану будівельного підприємства щодо спроможності до упередження та супротиву кризі;

- при виконанні НДР (номер держреєстрації 0110U005118) «Економічний механізм управління бізнес-процесами розвитку будівельних підприємств» використано розроблений автором підхід економетричного виміру впливу характеристик робіт, виконуваних будівельним підприємством, на поточну динаміку індексу антикризової спроможності будівельного підприємства.

Метою дисертаційної роботи є вдосконалення методичного підходу антикризового менеджменту будівельних підприємств та створення на його основі економіко-аналітичного інструментарію діагностування передкризового/кризового стану та адміністрування подальшими заходами для попередження та усунення кризових явищ на будівельному підприємстві.

Відповідно до мети роботи було визначено **завдання дослідження** за наступним переліком :

1) проаналізувати теоретико-методичні засади антикризового менеджменту, виявити потребу та можливості адаптації його основних дефініцій до специфіки діяльності підприємств-стейкхолдерів будівництва;

2) сформулювати загальнометодологічне підґрунтя антикризової діагностики як провідної основи побудови та реалізації системи антикризового менеджменту для будівельних підприємств (БП). В рамках такого підґрунтя виокремити етапи антикризової діагностики саме для будівельних підрядних підприємств;

3) обґрунтувати провідні змістовні та економіко-аналітичні доміанти діагностування стану спроможності будівельного підрядного підприємства до протистояння кризовим явищам;

4) розробити та обґрунтувати інструментарій антикризового менеджменту БП у вигляді превентивно-діагностичного апарату формалізованого прийняття рішень на ґрунті підсумкового критерію-ідентифікатора; забезпечити узгодження між економіко-управлінськими характеристиками компонент господарського портфеля підприємства та станом антикризової спроможності підрядного підприємства;

5) за результатами вирішення завдань 1-4 запровадити інтегрований програмний продукт превентивної антикризової діагностики, регламентування, бюджетування та адміністрування антикризовими заходами будівельного підрядного підприємства.

Об'єктом дослідження є діяльність будівельного підприємства щодо подолання кризових явищ, насамперед, за рахунок упереджувальних заходів антикризової діагностики.

Предметом дослідження є сучасні науково-методичні засади та економіко-аналітичні інструменти антикризової діагностики будівельних підприємств, що використовують формалізовані діагностичні критерії для формування змісту подальших заходів антикризового управління.

Методи дослідження. Провідним загально-методологічним підґрунтям дослідження є сучасна теоретико-методична база антикризового та ситуативного менеджменту, сполучена з передовими напрацюваннями функціонально-економічної діагностики та системно-структурного аналізу. Важливими супровідними компонентами при формуванні зазначеного підґрунтя слугували наступні загально-вживані та спеціальні методи прийняття рішень: теоретичного аналізу та синтезу, формалізації, економетричного та економіко-статистичного моделювання, сценарно-імітаційного моделювання, експертних оцінок, нечіткої логіки,- які сполучались в єдиний науково-прикладний інструмент через залучення передових інформаційних та управлінських технологій.

Інформаційною базою дослідження є: закони та нормативно-правові акти України, дані Державної служби статистики України, Міністерства регіонального розвитку України, Європейського форуму з питань стійкого інвестування (Eurosif), міжнародних рейтингових та аналітичних агентств, праці вітчизняних і зарубіжних учених з проблематики дослідження, Інтернет-ресурси, фінансова, статистична та бухгалтерська звітність будівельних підприємств, наукові праці вітчизняних і зарубіжних учених, результати власних досліджень.

Наукова новизна роботи в цілому визначається принциповим вдосконаленням методичного підходу та інструментарію антикризової діагностики як основи подальшого вибору та регламентації антикризових заходів для будівельного підрядного підприємства: в якості основного інструментального засобу своєчасного упередження криз для досліджуваних підприємств використано формалізований критерій діагностування стану спроможності будівельного підприємства до протидії та опору кризам.

Наукову новизну роботи складають наступні складові.

В даній роботі *удосконалено*:

- *формалізовані засоби діагностування* стану спроможності підприємства до подолання криз через їх завчасне упередження. Таким засобом є запроваджений в роботі інструментарій антикризової діагностики будівельних підприємств (БП), що через 4 аналітичні компоненти забезпечує адміністрування антикризовими заходами на будівельному підприємстві на ґрунті формалізованого критеріального індексу антикризової спроможності БП. Зазначений критеріальний показник є ідентифікатором не лише до протистояння кризам, упередженню та нейтралізації, але й слугує опосередкованим діагностичним ідентифікатором порівняльної надійності БП як стейкхолдера проєктів будівництва з боку потенційних замовників, девелоперів, компаній з управління активами та інших суб`єктів будівельно-інвестиційного процесу;

- *методичний підхід та засоби запобігання кризовим явищам* - через спеціальне опрацювання економіко-управлінських характеристик господарського портфеля підприємства. Спеціальна складова інструментарію призначена забезпечити узгодження між економіко-управлінськими характеристиками компонент господарського портфеля (комплексами робіт в проєктах будівництва) підприємства з характеристиками антикризової спроможності підрядного підприємства (з врахуванням особливостей побудови операційної системи підприємства та етапів адміністрування життєвим циклом проєктів). Даною компонентою оцінюються очікувані нетривалі зміни індикатора антикризової

спроможності FW, щоб виявити: позитивний чи негативний вплив (і в якій мірі) завдадуть на стан антикризової спроможності БП підсумки виконання ним певних комплексів робіт в складі операційно-виробничого циклу (ОВЦ) ресурсно-календарної програми робіт.

В даній роботі *набули подальшого розвитку*:

- *понятійно-категоріальний апарат* антикризового менеджменту, де дефініція «антикризова спроможність БП» в тлумаченні автора – це оцінені у форматі запровадженого інструментарію діагностики «можливості інституційного рівня БП успішно використати ресурсно-іміджевий потенціал БП (оцінений за окремими індикаторами та характеристиками, що сполучаються у підсумковий показник) для протистояння потенційним ризикам, для прибуткової участі БП при впровадженні будівельно- інвестиційних проєктів»;

- *класифікація та оцінка* передумов і факторів кризових явищ у діяльності будівельних підприємств за їх походженням і керованістю з використанням методів економічного аналізу та експертних методів, що враховує як ключові ринкові тенденції економіки, галузі, регіонального ринку будівельних робіт, так і стан елементів внутрішнього середовища підприємств;

- *методичний підхід до формування, оцінювання та вибору варіантів оргструктур адміністрування підприємствами* - в даному дослідженні напрями та проєктні рішення з модернізації організаційних структур управління (ОСУ) будівельними підприємствами розглядались та обґрунтовувались як обов'язкова частина управлінського регламенту антикризових заходів діагностики БП. З цією метою рекомендовано здійснювати модернізацією ОСУ підприємства на середньому та оперативному рівнях. Модернізація передбачає вирішенням в складі ОСУ спеціальних підрозділів аналітично-штабного типу та додаткових фахівців з бюджетного контролю за ходом виконання БП, що забезпечує належний упереджувальний характер антикризовим заходам БП та узгоджує їх зміст із бізнес-процесів всередині операційної системи будівельного підприємства;

- *методико-аналітичний підхід* вдосконалення ресурсних моделей управління будівельними проєктами (як тимчасовими підприємствами). Запроваджений в роботі формалізований індекс антикризової спроможності підприємств-стейкхолдерів рекомендовано використовувати як супровідний критерій надійності підприємств-виконавців в єдиній системі економіко-управлінського та бюджетного моніторингу продуктивності виконуваних робіт протягом всього проєкту як тимчасового підприємства (за стадіями: «ініціація та бізнес-планування» - «формування системи адміністрування проєктом» - «підготовка та інвестування» - «будівництво» - «здача в експлуатацію» - «експлуатація»).

Практична цінність отриманих результатів полягає в тому, що запроваджені в роботі методичний підхід, аналітичний інструментарій та створені на їх основі прикладні програмні продукти в сукупності надають керівним ланкам будівельного підрядного підприємства науково-обґрунтований засіб до протистояння кризовим явищам, який забезпечить продуктивне адміністрування циклом антикризових заходів: від превентивного діагностування антикризової спроможності підприємства до бюджетування, сегментування та впровадження. Прикладною перевагою

запроваджених підходу та інструментарію є універсальність (інваріантність) застосування їх розрахунково-аналітичного апарату до потреб різних підрядних підприємств, незалежно від частки їх участі в загальному обсязі виконуваних за проектом робіт, спеціалізації, інших характеристик господарювання. Практичну цінність результатів та висновків дослідження підтверджено шляхом їх практичного провадження як в діяльність будівельних компаній: ТОВ «Альфа-сервіс» (довідка № 86 від 03.09.2019р.), ТОВ «Марстонгруп» (довідка № 44 від 04.10.2019р.) та ТОВ «Спецбудпроект» (довідка № 80 від 14.10.2019р.), так і в навчальний процес КНУБА (довідка № 7/54-160 від 01.10.2019р.) при викладанні дисциплін «Антикризове управління», «Економічна безпека», «Економіка будівництва», «Інноваційний менеджмент».

Особистий внесок здобувача. Дисертаційна робота є самостійним науковим дослідженням. Наукові положення, результати, висновки та рекомендації, які викладені в дисертації та подані на захист є результатом самостійної роботи автора. Висновок автора у працях, опублікованих у співавторстві, відображено в переліку опублікованих праць.

Апробація роботи. Основні науково-теоретичні, методичні та практичні результати дисертаційної роботи доповідались і одержали схвалення на 14 науково-практичних конференціях та семінарах, інформація щодо яких наведена у списку опублікованих праць [п.п. 11-24].

Публікації. Передумови та методична база дослідження, його основні етапи, результати та висновки з належною повнотою відображено у 25 друкованих працях, з яких 11 статей, опублікованих у виданнях, що входять до міжнародних наукометричних баз, з яких 10 входять до переліку фахових видань, затверджених ДАК МОН України та 14 праць апробативного характеру.

Структура та обсяг дисертації. Структура дисертаційної роботи обумовлена переліком та змістом завдань і етапів дослідження. Дисертація містить: анотацію українською та англійською мовами, список праць здобувача за темою дисертації, вступ, основну частину в складі трьох розділів та висновків, список використаних джерел (238 найменувань) та 5 додатків. Основний обсяг роботи складає 168 сторінок друкованого тексту. Матеріали дисертації містять 14 таблиць і 18 рисунків.

ОСНОВНИЙ ЗМІСТ РОБОТИ

У **вступі** обґрунтовано актуальність теми, визначені мета, предмет, об'єкт дослідження, науково-теоретичні, методичні та прикладні завдання дослідження, сформульовано наукову новизну та практичне значення отриманих результатів, наведені дані щодо публікацій, апробації та впровадження результатів дослідження.

У **першому розділі** *«Дослідження онтологічного базису та теоретико-методологічних підходів антикризової діагностики в управлінні підприємствами»* здійснено огляд джерел літератури з галузі та предмету дослідження. За підсумками опрацювання основних дефініцій антикризового управління було виявлено, що переважна більшість авторів трактує антикризове управління як спеціальну науково-прикладну галузь менеджменту підприємств, спрямовану на подолання деструктивного впливу кризових явищ, відновлення життєздатності окремого підприємства, недопущення виникнення ситуації його банкрутства.

Слід врахувати, що попри надані науковцями розбіжності в тлумаченні окремих етапів та типології кризових явищ, незаперечним є ставлення до кризи підприємства як до явища, що починається з ініціюючої кризової події або, за визначенням W.Crandall, первинного поштовху (trigger event), який викликає стрибкоподібні негативні збурення в поведінці операційної системи підприємства як динамічної системи, що призводить до «стратегічної кризи, кризи прибутковості та кризи загрози існуванню підприємства» (за визначенням етапів розвитку кризи, яке надали A.Kappler та B.Strack.

За підсумком проведеного огляду літератури, виявлено що найбільш продуктивним чинником інструментарію антикризової діагностики є спрямування його на превентивні (упереджувальні) заходи, з метою завчасного подолання загроз. З врахуванням цього було надано авторське тлумачення сутності категорії «антикризова діагностика будівельного підприємства» як очолювану топ-менеджментом будівельного підприємства системну діяльність протистояння кризі через, насамперед, діяльність з упередження передкризових деструктивних проявів (які виявляються: в порушенні адміністрування, взаємодії з бізнес-партнерами в бізнес-середовищі проєктів, початковому спаду ресурсовіддачі, маневреності та стійкості підприємства) через своєчасну економіко-управлінську діагностику як операційно-виробничої та адміністративно-управлінської підсистем підприємства, так і характеристик господарського портфеля підприємства - комплексів робіт в проєктах, що віддані для виконання та розпорядництва будівельному підприємству в якості ген- чи субпідрядника.

Дослідження **другого розділу** «Формування концептуальної основи та загальнометодологічного підґрунтя для вдосконалення інструментарію антикризової діагностики будівельних підприємств» присвячені пошуку базового підґрунтя дослідження. Прийнята в складі зазначеного підґрунтя гіпотеза дослідження обґрунтовує, що з метою адаптації змісту основних дефініцій та методичних підходів антикризової діагностики доцільно в якості домінуючих компонент загальнометодологічного підґрунтя використати сполучення функціонально-економічної діагностики і структурно-процесного та ситуативного підходів. Це забезпечить налаштування індикаторів «передбачення» кризового стану на специфіку даного будівельного підприємства, з врахуванням умов його внутрішнього та зовнішнього мікросередовища, та змісту і стану підпорядкованості операційної системи підприємства стадіям життєвих циклів проєктів будівництва, по яким дане підприємство є виконавцем будівельних чи спеціалізованих робіт. Дослідження даного розділу дали підстави для будівельних підприємств виокремити етапи антикризової діагностики - як основи антикризових заходів БП - в такий спосіб:

1) складання регламенту та первинного бюджету антикризових заходів, виходячи із змісту етапу життєвого циклу будівельного підприємства (БП) та ступеня мінливості зовнішнього середовища;

2) побудова формалізованого інструментарію антикризової діагностики параметрів діяльності будівельного підприємства (БП), який би відповідав потребам БП та враховував би досвід антикризової діагностики підприємств-аналогів. Інструментарій доцільно реалізовувати як чітко формалізовану ієрархію індикаторів: первинні індикатори → індикатори групи факторів →

підсумковий індикатор антикризової спроможності БП. Підсумковий індикатор має стати формалізованим та достовірним засобом ідентифікації підприємства в шкалі рівноваги підприємства щодо стійкості до протистояння кризи;

3) превентивне діагностування (на базі запровадженого інструментарію) операційної системи, бізнес-процесів та оргструктури підприємства з метою формалізованого вияву передумов та ймовірності настання кризових явищ;

4) завчасне виявлення симптомів кризової ситуації за підсумками оцінювання попередніх результатів господарювання БП, використання діагностичних індикаторів для своєчасного вияву ознак кризи в майбутньому періоді; вияв домінантних факторів кризи з метою їх наступного усунення;

5) оцінювання складу та структури господарського портфеля БП – комплексів робіт по проєктах будівництва, виокремлення впливу економіко-управлінської характеристики складових господарського портфеля на поточну динаміку активів, джерел та фінансових результатів підприємства, та, в підсумку, на ключові індикатори антикризової спроможності БП;

6) підсумкова оцінка рівня загроз підприємства щодо кризи; опрацювання альтернатив (сценаріїв) підупадання підприємства під дію криз; коригування регламенту та бюджету антикризових заходів;

7) впровадження регламенту антикризового менеджменту БП;

8) оцінка підсумків реалізації антикризової стратегії підприємства.

Дослідження даного розділу дали підстави в наступному розділі обґрунтувати принципово вдосконалений інструментарій антикризової діагностики як основу циклу антикризових заходів БП, які мають реалізовуватись як спеціальний інноваційний цикл (проєкт) заходів - від завчасного діагностування кризових явищ до повного їх усунення, маючи на меті приріст порівняльної конкурентоспроможності БП як стейкхолдера на ринку будівництва.

В **третьому розділі** *«Економіко-аналітичний інструментарій антикризової діагностики як формалізованого засобу підготовки будівельних підрядних підприємств до упередження та протистояння кризовим явищам»* відображено зміст провідних науково-методичних та аналітико-прикладних результатів дослідження, а саме інноваційну методико-аналітичну систему (інструментарій) антикризової діагностики для будівельних підприємств (БП):

- **перша** – діагностично-упереджувальна складова – провідна в складі методико-аналітичної антикризової системи, призначенням якої є завчасне діагностування стану БП для упереджувального (превентивного) вияву міри наближення чи віддалення БП щодо кризи як системного явища;

- **друга складова** антикризової діагностики БП - науково-аналітична підсистема «Діагностування надійності виробничо-господарської програми (портфеля проєктів) БП»;

- **третьа складова** – бюджетно-аналітична складова антикризової діагностики БП – призначена сформувати раціональну бюджетно-календарну програму виконання комплексу на об'єкті (проєкті) будівництва.

- **четверта складова** – складова модернізації операційної системи підрядного підприємства та вдосконалення процесами управління будівництвом у

форматі тимчасового підприємства – «Об'єктна структуризація антикризових заходів в адмініструванні підрядного підприємства» ;

Діагностично-упереджувальна складова формується у вигляді простої ієрархічної системи факторів - підсумків оцінювання чинників внутрішнього та зовнішнього середовища, які сполучаються в групі оцінки (за умови забезпечення в групі факторів єдиного універсального виміру), а далі групові оцінки сполучаються в підсумкову характеристику, за значенням якої діагностується стан БП щодо віддалення/наближення до кризового стану та готовності досліджуваного підприємства до протистояння кризовим явищам. Частина факторів оцінюється як кількісні показники (натурального виміру), а частина (за підсумками опосередкованого оцінювання тривалого функціонування операційної системи БП) оцінюється із застосуванням процедур експертно-матричного оцінювання. Фактори упорядковуються в 3 групи (зміст факторів та порядок їх упорядкування відображено в табл.2. :

$$\rightarrow GF(q), q=1,2,3 \quad (1)$$

$$KR^{БП}(s;q)/KR^*(s;q)= AIN^{БП}(s;q) \quad (2)$$

$$\sum_s AIN^{БП}(s;q)*\vartheta(s;q)= AIN\{GF(q)\} \quad (3)$$

$$\sum_q AIN\{GF(q)\}*\Psi(q)=FW \rightarrow LXW \quad (4),$$

де

s - порядковий номер фактору нижнього рівня діагностично-упереджувальної складової інструментарію в складі відповідної групи факторів з порядковим номером q ;

$KR^{БП}(s;q)$ - зміст фактору з порядковим номером s в групі з порядковим номером q , у «натуральному» (функціонально-економічному) вимірі або в експертних одиницях (балах) – табл.2;

$GF(1)$ - група факторів оцінки антикризового протистояння БП за мірою віддаленості від банкрутства та автономії господарювання (в складі групи 4 фактори);

$GF(2)$ - група факторів оцінювання порівняльної продуктивності господарювання та ресурсообертання БП (в складі групи запроваджено 4 фактори);

$GF(3)$ - група факторів вияву управлінської та технологічної готовності БП до протистояння кризі як виконавця будівельних робіт (в складі групи запроваджено 5 факторів).

$AIN^{БП}(s;q)$ – аналітичний індекс діагностування будівельного підприємства ну щодо фактору $KR^{БП}(s;q)$, визначений у вигляді відношення його фактичного значення до еталонного значення $KR^*(s;q)$ (графа 4 табл.2);

$AIN\{GF(q)\}$ - аналітичний індекс діагностування будівельного підприємства ну q -ій групі факторів ;

$\vartheta(s;q)$ – питома вага фактору в групі (частка одиниць), за допомогою показник $AIN^{БП}(s;q)$ сполучається в показник $AIN\{GF(q)\}$;

$\Psi(q)$ - питома вага групи факторів в підсумкову діагностичному показнику FW ;

FW - підсумковий діагностичний показник першої складової антикризового інструментарію;

LXW - змістовно-лексична трансформація відносної оцінки FW (табл.1);

Зміст та номенклатура факторів оцінювання антикризової спроможності
БП діагностично-упереджувальною складовою.

Номер групи / кількість факторів групи/ найменування групи	Шифр фактору в складі групи	Зміст фактору та порядок його розрахунку	Еталонне в галузі (критичне) значення фактору KR*(s;q)
1	2	3	4
GF1/4, Домінантна група факторів оцінки антикризового протистояння БП за мірою віддаленості від банкрутства та рівнем автономії господарюван- ня	KR(1;1)	Фактор антикризового протистояння БП в оцінці за рівнем покриття (поточної ліквідності активів), відношення поточної вартості оборотних активів до визначених на цей момент поточних зобов'язань	1,95 (0,95)
	KR(1;2)	Фактор антикризового протистояння БП в оцінці за часткою забезпеченості підприємства власними оборотними коштами БП, відношення різниці власних джерел та необоротних активів до вартості оборотних активів БП, частка одиниці	0,58 (0,35)
	KR(1;3)	Фактор антикризового протистояння БП в оцінці за питомою часткою чистих оборотних активів (власні джерела – необоротні активи) у загальній балансовій вартості майна підприємства, частка одиниць	0,35 (0,15)
	KR(1;4)	Рівень автономії господарювання БП як фактор антикризового протистояння, Відношення обсягу власних джерел до їх загальної балансової вартості, частка одиниці	0,6 (0,27)
GF2/4, Група факторів антикризового протистояння БП за мірою порівняльної продуктивності господарюван- ня та ресурсо- обертання	KR(2;1)	Стан продуктивності операційної системи БП за рівнем наближення рентабельності реалізації (послуг БМР) до зразкового стану в галузі - відношення річного фінансового результату)*100 до річного обсягу реалізації виконання робіт (послуг), частка одиниць	0,42(0,19)
	KR(2;2)	Стан продуктивності операційної системи БП за рівнем обертання всіх активів до зразкового стану в галузі – відношення річного обсягу реалізації середньорічної вартості всього майна	Обертів на рік 1,2 (0,4)
	KR(2;3)	Стан продуктивності ОС БП за наближенням індикатору фондівдачі до зразкового в галузі - відношення річного обсягу реалізації до середньорічної вартості основних виробничих фондів, одиниць	8,25 (2,15)
	KR(2;4)	Стан продуктивності ОС БП за мірою рентабельності активів (частка одиниці)	0,19 (0,06)

GF3/5, Група вияву управлінської та технологічної готовності БП до протистояння кризі як виконавця будівельних робіт.	KR(3;1)	Стан технологічно оновлення БП – вимірюється у % оновлених за останні 4 роки активних основних фондів до загальної балансової вартості останніх.	75%(13%)
	KR(3;2)	Оцінена зовнішніми експертами міра управлінського досвіду керівництва та готовності БП до упередження деструкцій та криз, для оцінки використовується експертна бальна оцінка за 5 станами : менше 55 – критичний, від 55 до 70 – незадовільний, але резерви для виходу з кризи та повернення до рівноваги є; від 70-75 – задовільний, але важкопрогнозовані кризові явища можуть завдати небезпечно деструктивного характеру, резерви повернення до стабільного стану значні; від 75 до 90 – FW і; від 90 до 100 – БП діагностовано за цим фактором як абсолютно кризостійке підприємство, операційно-виробнича та адміністративна система якого готові попереджати кризу на первинних її проявах. Надана експертами оцінка БП по фактору зважується надалі з їх рангами та сполучається в підсумковій (середньозваженій) підсумковій оцінці	100 балів (55 балів)
GF3/5 (продовження)	KR(3;3)	Порівняльний функціонально-технологічний індикатор міцності операційної системи БП як виконавця - за рівнем наближення до середньогалузевої вартості виконання робіт (ціни виробника щодо відповідної одиниці виконання комплексу робіт - на 1 куб.м. будівельного обсягу будівлі чи на 1 кв.м загальної площі),%. Менше 5% - абсолютна надійність за даним фактором; задовільна від 5 до 7%, понад 7% незадовільна.	5%(7%)
	KR(3;4)	Індикатор протистояння кризі за рівнем стабільності-плинності кадрів, визначене у % відношення числа вибутих (додатково залучених) працівників підприємства до їх числа на завершення досліджуваного року	3% (15%)
	KR(3;5)	Індикатор конкурентоспроможності БП як виконавця - за рівнем наближення середньомісячного виробітку, (річний обсяг реалізації, віднесений до середньорічної кількості працівників*12). Менше 5% - абсолютна надійність за даним фактором; задовільна від 5 до 7% , понад 7% незадовільна.	65 тис.грн./ (чол.*міс) 20 тис.грн./ (чол.*міс)

За підсумками діагностування будівельного підприємства першою складовою одержується *підсумковий показник* антикризової спроможності БП - у вигляді *індексу віддаленості* досліджуваного підприємства від зразкового стану щодо антикризової спроможності (чим ближче до одинці, тим більша антикризова спроможність БП). З використанням спеціальної шкали (табл.2) на підставі значення FW одержують LXW - змістовно-лексичну оцінку антикризової спроможності БП. Це надає підстави до розробки первинного переліку антикризових заходів БП.

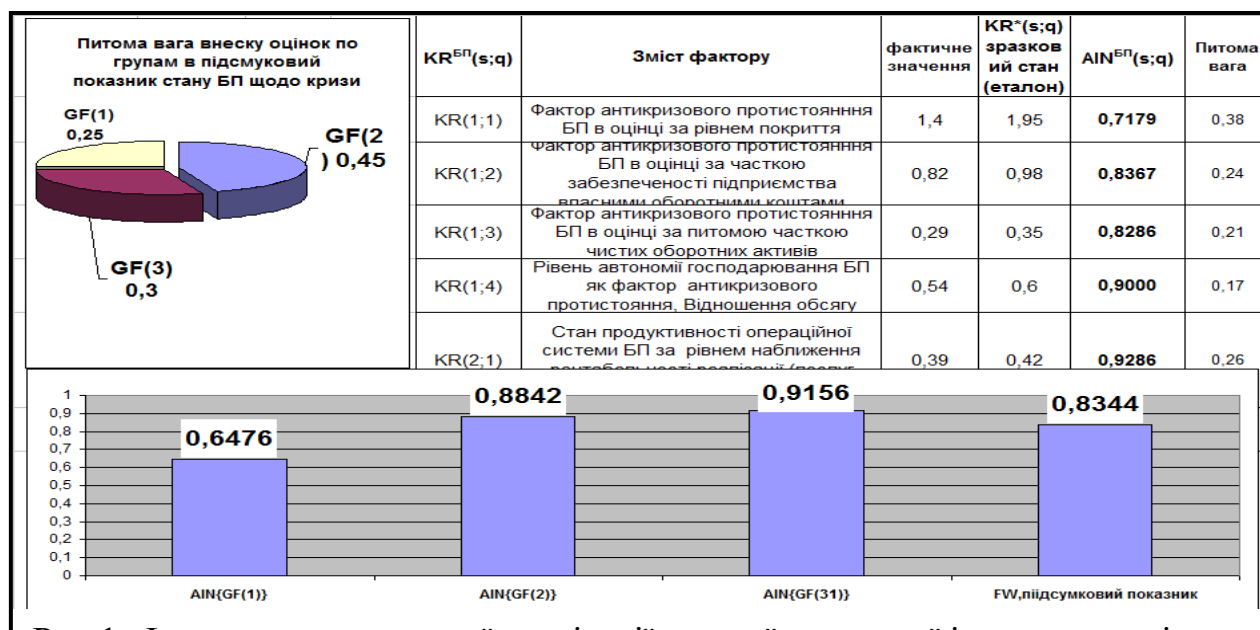


Рис.1. Фрагмент програмної реалізації першої складової інструментарію антикризового менеджменту будівельного підприємства.

Таблиця 2

Градація змістовно-семантичних оцінок антикризової спроможності БП за підсумками застосування першої складової інструментарію.

Нижня межа щодо FW,	Верхня межа щодо FW,	Шифр стану	Змістовно-семантична оцінка антикризової спроможності БП
1	2	3	4
[0,9	1,0]	LXW(1)	БП діагностовано за підсумковою оцінкою 13-факторної діагностичної складової антикризового менеджменту - як абсолютно-кризостійке підприємство, операційно-виробнича та адміністративна система якого готові попереджати кризу на первинних її проявах. Характеристики віддаленості від банкрутства, автономії господарювання, ресурсообертання, прибутковості, економічної та функціональної конкурентоспроможності БП як виконавця максимально наближені до характеристик еталонних підприємств в будівельній галузі.

[0.75	0,9[LXW(2)	В цьому діапазоні оцінок FW стан антикризової спроможності БП ідентифікується як вельми добрий.
[0.7	0.75[LXW(3)	Спроможність БП до протистояння кризі задовільний. Увага керівництва БП має бути прикута до вияву ймовірності важкопрогнозованих кризові явищ, які можуть завдати небезпечно деструктивного характеру, проте у підприємства наявні значні резерви повернення до стабільного стану разі настання тимчасових кризових явищ.
]0.55	[0.7	LXW(4)	Діагностовано незадовільний стан БП до протистояння кризі. Резерви повернення до рівноваги в разі кризи є, але не значні. Підприємству слід забезпечити зростання резервів зміцнення операційно-виробничої, адміністративної та фінансової підсистем.
-	0.55[LXW(5)	Критичний стан підприємства. Слід вдатись до виходу з зайнятого сегменту ринку або до повної реструктуризації та диверсифікації.

Друга складова інструментарію реалізована як спеціальна мережева модель типу «роботи-вершини», але з принципово новим параметричним наповненням, яке відображає налаштованість цієї складової на оцінювання впливу: як даний комплекс будівельних чи спеціальних робіт в складі виробничої програми БП відображатиметься на економіко-управлінських характеристиках функціонування операційної системи (ОС) будівельного підприємства (ОС-БП), і як динаміка цих характеристик відобразиться на динаміці підсумкового показника з попередньої компоненти FW.

На підставі опрацювання другою складовою інструментарію окремих *h*-комплексів робіт керівництво БП має змогу виявити, який приріст завдадуть окремі частини ОВЦ як на приріст вартісних показників (зростання фінансового результату і вдосконалення структури активів підприємства та їх фондвіддачі), так і на підсумковий приріст показника, який відображає спроможність БП до упередження та подолання кризи.

Якщо характеристики робіт в складі ОВЦ (за підсумками використання модулів 2 складової) не завдають критичних (як на думку керівництва БП) зрушень щодо діагностованих показником FW станів БП на момент завершення кожної з робіт, то це дає підстави – аналітичним модулям *третьої складової* – з розрізнених елементів комплексів-робіт сформуванню цілісної річної бюджетно-календарну програму, яка забезпечить при цьому: щонайменше - «не втрату» позицій БП стосовно готовності до протистояння кризі; щонайбільше – це досягнення якісного приросту кризостійкості БП, який візуалізується прискореним рухом БП вгору по шкалі, представленій в табл.2.

Провідним завданням *третьої компоненти* є розробка бюджету антикризових заходів БП. До складу завдань *третьої компоненти* також належить складання та коригування бюджетів впродовж всього операційно-виробничого циклу БП, так і окремо по кожному з комплексів робіт, що включені

до ОВЦ. Окремі модулі в складі *третьої компоненти* враховують ймовірно-мінливу дію факторів зовнішнього та внутрішнього середовища щодо БП (темпи зростання чи спаду зайнятого підприємством сегменту ринку будівельних чи спеціалізованих робіт) або щодо проєкту будівництва, в якому дане підприємство виступає генпідрядником або субпідрядником.

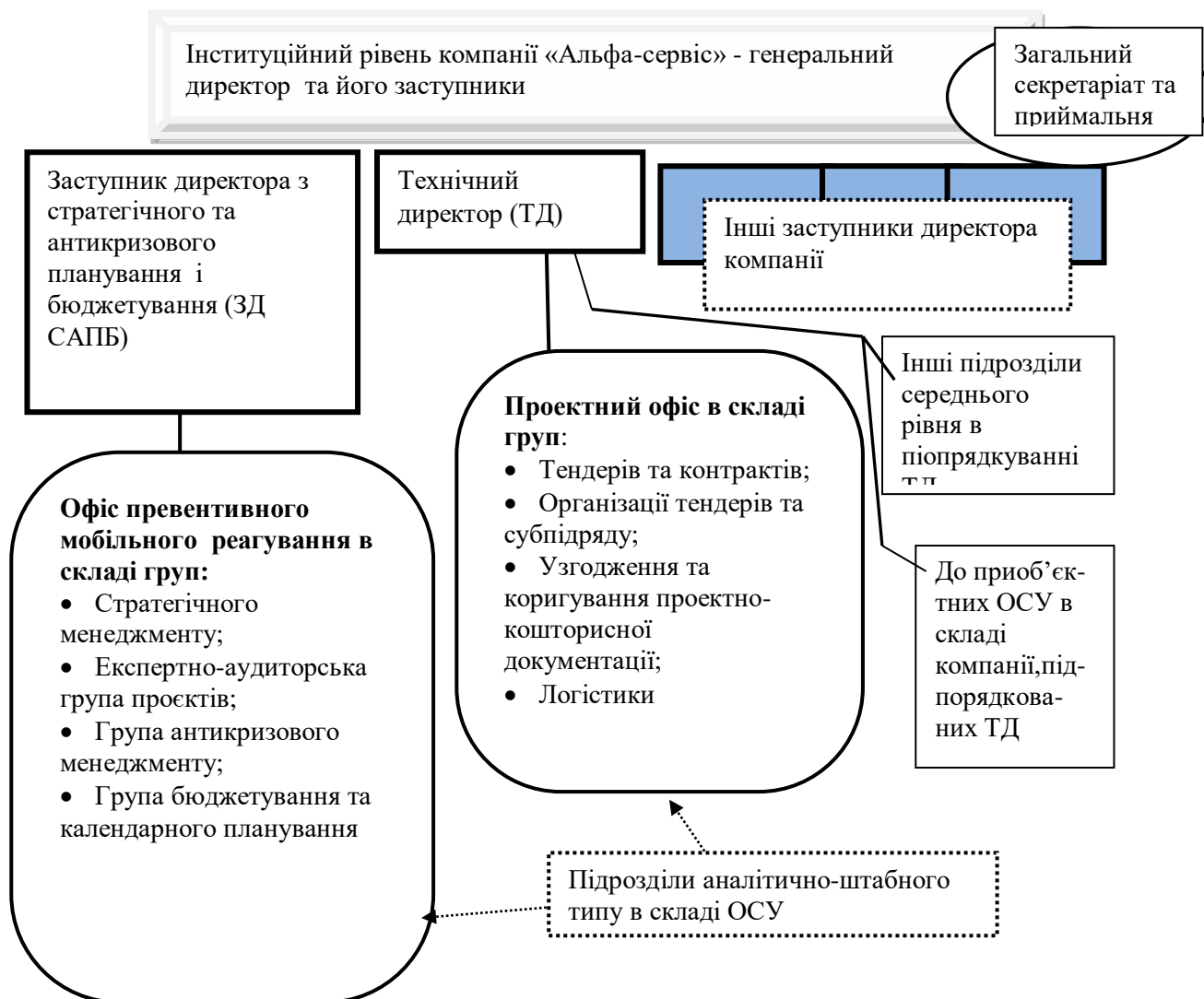


Рис.2. Інкорпорація підсистем антикризового менеджменту в складі організаційної структури управління БК «Альфа-сервіс» (розробка автора).

Четверта компонента в складі інструментарію призначена здійснити організаційно-адміністративне забезпечення антикризовим заходам БП, надаючи для цього розробки альтернативних варіантів рішень щодо організаційних структур управління БП, з вирішенням в складі таких ОСУ спеціальних підрозділів аналітично-штабного типу (рис.3), на які мають бути покладені завдання розробки регламенту та бюджету антикризових заходів, їх впровадження в економіко-управлінській єдності із змістом бізнес-процесів ОВЦ БП. Вище наведене рішення реорганізації ОСУ БК Альфа-сервіс (рис.2) відображає спрямування реорганізованої ОСУ на протидію кризовим явищам через превентивні (упереджувальні) заходи антикризового менеджменту в складі спеціально створеної підсистеми превентивного мобільного реагування.

В завершальній частині дисертаційної роботи представлено зміст та структуру комплексу прикладних програм, створеного на ґрунті запровадженого в даній дисертації методичного підходу та інструментарію антикризового менеджменту для БП. Комплекс програм формувався з метою забезпечити інтегрування спеціальних функцій:

- *превентивно-діагностичної функції* трансформації вихідних даних щодо зовнішнього і внутрішнього середовища БП *в чітко формалізовані індикатори своєчасного вияву первинних сигналів криз*, діагностування масштабу загроз та вжиття антикризових заходів у відповідності із заздалегідь розробленими регламентом та бюджетом;

- *функції оперативного економічного та функціонально-управлінського контролю* за додержанням директивних вимог щодо трансформації власних і залучених ресурсів в проміжну та готову продукцію будівництва (будівельні та спеціальні роботи).

ЗАГАЛЬНІ ВИСНОВКИ

Дисертацію присвячено розробці вдосконаленого методичного підходу та інструментарію діагностування передкризового/кризового стану будівельного підприємства як основи попередження та усунення деструкцій у функціонуванні господарської системи будівельних підприємств.

Значення *результатів дисертації для науки* полягає в тому, що запроваджений в роботі методичний підхід реалізує продуктивну систему превентивної ідентифікації стану будівельного підприємства (БП) стосовно міри наближеності (ймовірності) настання передкризових та кризових явищ, а обґрунтована для даного підходу розрахунково-параметрична система є належно адаптованою до сутності та специфіки функціонування господарської системи БП, що функціонує як виконавець комплексів робіт в середовищі кількох проєктів, і характеристики діяльності БП в мультипроєктному середовищі є аргументами (змінними) того стану антикризової спроможності БП, який ідентифікується у форматі запровадженого підходу.

Значення *результатів дисертації для практики* визначається тим, що управлінський персонал будівельних підприємств одержує науково-обґрунтований засіб протистояння кризовим явищам та продуктивного адміністрування процесами антикризових заходів на ґрунті превентивної антикризової діагностики. Прикладними перевагами запровадженого підходу антикризової діагностики є: чітка формалізованість і однозначність аналітичного висновку щодо стану антикризової спроможності досліджуваного будівельного підприємства; належне врахування характеру економіко-управлінської та функціональної підпорядкованості ПП умовам мікросередовища реалізації проєктів та вимогам вітчизняного будівельного девелопменту.

Результати проведених досліджень надали підстави для наступних висновків:

1. Опрацьовано базові теоретико-методичні засади антикризового менеджменту з метою вияву можливостей їх раціонального залучення до специфіки діяльності підприємств-стейкхолдерів будівництва. Як засвідчив проведений аналіз джерел літератури, завдання забезпечення успішності

антикризовим заходам на будівельному підприємстві вимагають розуміння того, що ініціюючи кризу на будівельному підприємстві явища ризику та деструкції мають приналежність разом до кількох сфер їх прояву: ризики інвестиційної діяльності, ризики будівельної діяльності, ризики споживача, ендогенні та екзогенні ризики. Виявлено що найбільш продуктивним чинником антикризового менеджменту є спрямування його на превентивні (упереджувальні) заходи, з метою завчасного подолання загроз. Отже, превентивну антикризову діагностику визначено як пріоритетну проблему антикризового менеджменту БП. З врахуванням цього було надано авторське тлумачення сутності категорії «антикризова діагностика будівельних підприємств» як «продуктивну основу антикризового менеджменту, що спрямована на упередження передкризових деструктивних проявів через *своєчасну економіко-управлінську діагностику* операційно-виробничої та адміністративно-управлінської підсистем підприємства, та характеристик господарського портфеля підприємства - комплексів робіт в проектах, що віддані для виконання та розпорядництва будівельному підприємству як виконавцеві».

2. При формуванні загально-методологічного підґрунтя було виокремлено етапи антикризового менеджменту, що складатимуть основу управлінського регламенту антикризових заходів для будівельних підрядних підприємств. Провідними етапами в складі представленої технології антикризової діагностики як основи адміністрування антикризовими заходами БП визначено:

- етап превентивного діагностування операційної системи, бізнес-процесів та оргструктури підприємства з метою формалізованого вияву передумов та ймовірності настання кризових явищ;
- завчасне виявлення симптомів кризової ситуації за підсумками оцінювання попередніх результатів господарювання БП, використання діагностичних індикаторів для своєчасного вияву ознак кризи в майбутньому періоді; вияв домінантних факторів кризи, з метою їх наступного усунення;
- оцінювання складу та структури господарського портфеля БП – комплексів робіт по проектах будівництва, виокремлення впливу економіко-управлінських характеристик складових господарського портфеля на поточну динаміку активів, джерел та фінансових результатів підприємства, та в підсумку, на ключові індикатори антикризової спроможності БП.

3. Провідними економіко-аналітичними домінантами щодо оцінювання стану спроможності будівельного підрядного підприємства до протистояння кризовим явищам виявлено:

- характеристики антикризового протистояння БП за мірою віддаленості від банкрутства та рівнем автономії господарювання
- порівняльна продуктивність господарювання та ресурсообертання операційної системи БП серед інших підприємств-аналогів;
- управлінська та технологічна готовність БП як стейкхолдера до виконання робіт в проектах будівництва;
- економіко-управлінська структура виконуваних підприємством робіт в складі господарського портфеля підприємства;

- готовність організаційної структури підприємства (на інституційному середньому та оперативному рівнях) до системної антикризової діагностики та наступної регламентації та бюджетування антикризових заходів,

Визначено, що зазначені домінанти доцільно покласти в основу спеціальної аналітичної системи (інструментарію) упереджувального (превентивного) вияву міри наближення чи віддалення БП щодо кризи як системного явища. Для потреб розвитку методичних підходів діагностування кризових явищ та забезпечення їх налаштування на специфіку підприємств-стейкхолдерів будівництва було вирішено доцільним в складі компонент загальнометодологічного підґрунтя використати сполучення функціонально-економічної діагностики і структурно-процесного та ситуативного підходів. Це забезпечить налаштування індикаторів «передбачення» кризового стану на специфіку даного будівельного підприємства, з врахуванням умов його внутрішнього та зовнішнього мікросередовища, та змісту і стану підпорядкованості операційної системи підприємства стадіям життєвих циклів проєктів будівництва, по яким дане підприємство є виконавцем будівельних чи спеціалізованих робіт;

4. У відповідності з потребами убезпечення підрядних підприємств стейкхолдерів будівництва від криз та деструкцій, розроблено економіко-управлінський інструментарій антикризової діагностики будівельних підприємств. Інструментарій готувався та впроваджувався як *формалізований засіб діагностування* стану спроможності підрядного підприємства до подолання криз через їх завчасне упередження. Спираючись на визначені в роботі етапи та домінанти превентивної антикризової діагностики, інструментарій через 4 аналітичні компоненти забезпечує: ідентифікацію рівня наближення/віддаленості БП щодо кризи та подальше адміністрування антикризовими заходами на будівельному підприємстві - на ґрунті формалізованого критеріального індексу антикризової спроможності БП. Стан антикризової спроможності БП діагностується на ґрунті чітко формалізованої ієрархії індикаторів: первинні індикатори → індикатори групи факторів → підсумковий індикатор антикризової спроможності БП.

Перша складова інструментарію відображає спрямування інструментарію на передкризову діагностику БП та переважно превентивний зміст заходів антикризового менеджменту на будівельному підприємстві. На підставі опрацювання ієрархічно згрупованих в три групи діагностичних факторів одержують провідний показник інструментарію FW – індекс антикризової спроможності БП, який є ідентифікатором спроможності підприємства до протистояння кризам, їх упередженню та нейтралізації, він також слугує опосередкованим ідентифікатором порівняльної надійності БП як стейкхолдера проєктів будівництва збоку потенційних замовників, девелоперів, компаній з управління активами та інших суб'єктів будівельно-інвестиційного процесу. З використанням спеціальної бально-семантичної шкали на підставі одержаного показника однозначно ідентифікують стан антикризової спроможності БП, що надає підстави до розробки первинного переліку антикризових заходів БП.

5. *Друга складова інструментарію* призначена здійснити завчасне упередження кризових чи деструктивних явищ щодо БП як виконавця комплексів

робіт в проєктах будівництва *через спеціальне опрацювання* економіко-управлінських характеристик господарського портфеля підприємства.

Використанам аналітичним конструктивом цієї складової є мережева модель “*matrix-job*” (робота-матриця): серцевиною моделі є матриця, що інтегрує окремі характеристики комплексу робіт, що є аргументами наступної оперативної динаміки активів БП, та, надалі, наступної зміни індикатора антикризової спроможності FW. На відміну від першої складової, де стан антикризової спроможності БП визначався ретроспективно (на підставі опрацювання попередніх, щодо даного періоду, даних функціонування операційної системи БП в реагуванні із зовнішнім середовищем), даною компонентою оцінюються очікувані нетривалі зміни індикатора антикризової спроможності FW, щоб виявити: позитивний чи негативний вплив (і в якій мірі) завдадуть на стан антикризової спроможності БП підсумки виконання ним певних комплексів робіт в складі ОВЦ (річної програми). Принципово новим в цій складовій є те, що робота-матриця має графо-аналітичну «прив’язку» з подіями початку і завершення даної роботи. А подіями (як елементами моделі) виступають: відповідно «початковою» та «завершальною» подією є формалізовані індексами FW стани антикризової спроможності БП як на початок, так і на момент завершення виконання роботи. Часові координати по окремим комплексам робіт використано локальні, для зручності упорядкування матриць наступною складовою в сукупну календарно-бюджетну модель. Отже, змістовно складова являє собою економетричну модель: стан БП щодо FW в завершальній події роботи визначається як сума стану антикризової спроможності на початок роботи та приросту, який є економетричною функцією кількох змінних, в якості яких є економіко-управлінські характеристики виконання роботи.

Третя складова інструментарію призначена сформулювати варіанти бюджетно-календарних моделей ОВЦ на досліджувати їх щодо максимізації підсумкового показника на момент завершення всієї ОВЦ, а також недопущення критичного (на думку керівництва) «сповзання» підприємства вниз по шкалі антикризової спроможності. *Завершальна складова інструментарію розроблялась з метою* розробки, оцінки та вибору проєктів модернізації оргструктур управління будівельним підприємством як прикладної складової антикризовим заходам та як першооснова регламенту цих заходів.

Отже, запроваджені різними компонентами інструментарію наукові інновації реалізують суттєве вдосконалення *методичного підходу та системи формалізації* запобігання кризовим явищам для будівельних підрядних підприємств: на відміну від інших підходів, запроваджений в роботі підхід налаштовує діагностичну антикризову систему на особливості операційної системи підрядного підприємства та економіко-управлінську структуру робіт в проєктах будівництва. Підсумковий ідентифікатор інструментарію відображає як спроможність БП до протистояння кризам, так і порівняльну надійність БП як стейкхолдера проєктів будівництва з боку потенційних замовників, девелоперів, компаній з управління активами та інших суб’єктів будівельно-інвестиційного процесу.

6. На ґрунті запровадженого в даній дисертації методичного підходу та інструментарію антикризового менеджменту для БП створено комплекс прикладних програм, який формувався з метою забезпечити інтегрування

спеціальних функцій: функції превентивно-діагностичного спрямування антикризових заходів і функції оперативного економічного та функціонально-управлінського контролю за додержанням директивних вимог щодо трансформації власних і залучених ресурсів в проміжну та готову продукцію будівництва (будівельні та спеціальні роботи). Підсумкові програмні модулі формують науково-обґрунтований та чітко візуалізований аналітичний простір зміни стану спроможності БП до протистояння кризі, забезпечуючи узгодженість між змістом і часом виконання робіт БП як виконавцем та характером спрямування тенденцій підприємства в бік посилення антикризової спроможності чи її спаду.

Впровадження інструментарію як *діагностично-превентивного засобу упередження кризових явищ* здійснено на підприємствах Альфа-Сервіс, Марстонгруп, Спецбудпроект. В рамках такого впровадження здійснювалась локальна модернізація оргструктур підприємств на середньому та оперативному рівнях. Така модернізація складала обов'язкову частину управлінського регламенту антикризових заходів діагностики БП:

- на середньому рівні це досягається запровадженням цільового суб-підрозділу (аналітичної групи) – т.зв. «група антикризового менеджменту» до складу ОСУ проектно-штабного типу, підпорядкованого заступнику директора компанії із стратегічного та антикризового планування і бюджетування;
- на оперативному рівні до складу приоб'єктної структури включено менеджерів з оперативного бюджетного контролю .

Реалізована дослідженнями модернізація ОСУ, з вирізненням в її складі спеціальних підрозділів аналітично-штабного типу та додаткових фахівців з бюджетного контролю за ходом виконання БП забезпечує належний упереджувальний характер антикризовим заходам БП та узгоджує їх зміст із бізнес-процесів всередині операційної системи будівельного підприємства. В процесі впровадження інструментарію індекс антикризової спроможності підприємств-стейкхолдерів використано як альтернативний критерій оцінювання надійності підприємств-виконавців з боку замовників проектів будівництва.

7. Запровадження інструментарію антикризової діагностики як провідного засобу антикризового менеджменту будівельних підприємств – створює підстави для оцінки даного дослідження як такого, що спрямоване розширення науково-аналітичного базису дисципліни «Економіка та управління підприємствами» шляхом запровадження вдосконаленого засобу формалізованого діагностування стану спроможності будівельних підприємств як виконавців проектів будівництва до завчасного вияву і протистояння кризі, а також узгодження такого стану з характеристиками циклів проектів, що реалізуються підприємством як складові його операційно-виробничого (господарського) циклу.

СПИСОК ОПУБЛІКОВАНИХ ПРАЦЬ ЗА ТЕМОЮ ДИСЕРТАЦІЇ

Статті у наукових фахових виданнях України, які включені до міжнародних наукометричних баз:

1. Коваль Т.С. Адаптація операційних підсистем планування і контролю будівельного проекту до роботи в режимі «менеджмент за відхиленнями» / Т.С.

Коваль, Т.С. Лугіна // Шляхи підвищення ефективності будівництва в умовах формування ринкових відносин: зб. наук. праць. - Вип. 33. Ч.2 - К.: КНУБА, 2015. - С. 56-63. (*Видання індексується Google Scholar*). *Особистий внесок: систематизовано сучасні інструменти та програмні продукти адміністрування будівельними проектами у форматі «менеджменту за відхиленнями».*

2. Коваль Т.С. Використання вартісно-орієнтованого підходу для організації ефективного бюджетного контролю будівельних підприємств / Т.С. Коваль, С.А. Заліско // Шляхи підвищення ефективності будівництва в умовах формування ринкових відносин: зб. наук. праць. - Вип. 34. Ч.2 -К.: КНУБА, 2015.- С. 3-11. (*Видання індексується Google Scholar*). *Особистий внесок: запропоновано організаційно-методичні та адміністративні заходи програмно-цільового бюджетування інвестиційного проекту з можливістю оперативного коригування для протидії відхиленням.*

3. Коваль Т.С. Актуальні проблеми розвитку моніторингових та діагностичних систем в управлінні підприємством: обліково-аналітичні особливості та ідентифікація показників / Т.С. Коваль // Будівельне виробництво: міжвідомчий наук. журнал. Серія: Економічні науки. – К.: НДІБВ, 2017. – №62(2). – С. 50 – 59. (*Видання індексується Google Scholar*)

4. Коваль Т.С. Моделі цільового вибору репрезентативних індикаторів діяльності будівельних підприємств: етимологія та типологія систем діагностики / Г.М Рижаківа, Т.С. Коваль // Управління розвитком складних систем: зб. наук. праць. - К.: КНУБА, 2017. - Вип. 32 - С. 159-165. (*Збірник включено до наукометричних баз: Ulrichsweb (США), BASE (Німеччина), Index Copernicus (Польща)*). *Особистий внесок: оновлено критерії оцінювання ступеня ризику від провадження містобудівної діяльності в контексті трансформації методико-аналітичних підходів щодо розбудови системи антикризової діагностики будівельних підприємств.*

5. Коваль Т.С. Обґрунтування та впровадження сучасних інструментів антикризового менеджменту будівельних підприємств на базі [IEC/ISO 31010:2009](#) (Risk management — Risk assessment techniques) / Т.С. Коваль // Шляхи підвищення ефективності будівництва в умовах формування ринкових відносин: зб. наук. праць. - Вип. 35. Ч.2 - К.: КНУБА, 2017.- С. 324-334. (*Видання індексується Google Scholar*).

6. Коваль Т.С. Модифіковані теоретичні та прикладні основи антикризової діагностики у підрядному будівництві / Т.С. Коваль // Шляхи підвищення ефективності будівництва в умовах формування ринкових відносин: зб. наук. праць. - Вип. 36. Ч.3 - К.: КНУБА, 2017.- С. 244-254. (*Видання індексується Google Scholar*).

7. Коваль Т.С. Модернізація економічного розвитку будівельних організацій: детермінанти моделі та пріоритети стратегії / Т.С. Коваль, Д.А. Рижаків // Управління розвитком складних систем: зб. наук. праць. - К.: КНУБА, 2018. - Вип. 34 - С. 152-160. (*Збірник включено до наукометричних баз: Ulrichsweb (США), BASE (Німеччина), Index Copernicus (Польща)*). *Особистий внесок: запропоновано основні напрями гармонізації складових системи управління розвитком компанії за процесно-проектним підходом, який поєднує переваги антикризової*

діагностики, методології вартісно-орієнтованого управління та управління проектами.

8. Коваль Т.С. Ризик-менеджмент в системі управління інтеграційними процесами як складова модернізації економіки України / Т.С. Коваль, Д.А. Рижаков // Управління розвитком складних систем: зб. наук. праць. - К.: КНУБА, 2018. - Вип. 36 - С. 113-119. (Збірник включено до наукометричних баз: Ulrichsweb (США), BASE (Німеччина), Index Copernicus (Польща)). Особистий внесок: сформовано економіко-правові аспекти санаційної реорганізації підприємств підрядного будівництва в умовах євроінтеграції.

9. Коваль Т.С. Розбудова ефективної підсистеми економічного контролінгу в складі системи будівельного девелопменту / Т.С. Коваль, Д.А. Рижаков // Управління розвитком складних систем: зб. наук. праць. - К.: КНУБА, 2019. - Вип. 39 - С. 145-153. (Збірник включено до наукометричних баз: Ulrichsweb (США), BASE (Німеччина), Index Copernicus (Польща)). Особистий внесок: розроблено систему управлінських заходів, яка ґрунтується на поетапному виконанні аналітичних, оціночних, контрольних процедур з одночасним діагностуванням ризиків зовнішнього, внутрішнього середовища (що в практичному аспекті надає змогу побудувати достовірну інформаційну платформу для антикризової діагностики з урахуванням життєвого циклу підприємства).

10. Коваль Т.С. Аналітичне забезпечення управління економічною адаптивністю девелоперських будівельних компаній: [сучасний стан, практика і проблеми впровадження](#) / Т.С. Коваль, О.М. Хоменко // Управління розвитком складних систем: зб. наук. праць – Вип. 40. – К.: КНУБА, 2019. – С. 163 – 171. (Збірник включено до наукометричних баз: Ulrichsweb (США), BASE (Німеччина), Index Copernicus (Польща)). Особистий внесок: запропоновано сучасну технологію антикризової діагностики в системі проектно-орієнтованого менеджменту будівельних організацій.

Статті в наукових періодичних виданнях, які включені до міжнародних наукометричних баз:

11. Коваль Т.С. Development of modern tools and software products for innovative provisioning services for the construction industry / Д. А. Рижаков, Т.С. Коваль // Scientific review (Науковий огляд): міжн. наук, журнал - К.: 2017.-№ 10 (42) - С. 12-17. Особистий внесок: запропоновано методичний підхід антикризової діагностики, який враховує при оцінці вартості реалізації будівельного проекту інтегрований вплив процесної і проектної управлінських концепцій для забезпечення розвитку сучасної компанії.

Матеріали конференцій, де здійснено апробацію роботи:

12. Коваль Т.С. Інструментальні основи операційно-виробничої спроможності будівельного підприємства / Т.С. Коваль // Програма та тези доп. І між нар. наук.-практ. конф. «Перезавантаження будівництва: економіка, організація, менеджмент». - К.: КНУБА, 2015. - С. 59-60.

13. Коваль Т.С. Аналітичні та прикладні основи нейтралізації фінансово-економічних девіацій в рамках життєвого циклу будівельного проекту Програма

- та тези доп. міжнар. наук.-практ. конф. «БудМайстерКлас». - К.: КНУБА, 2015. - С. 32-34.
14. Коваль Т.С. Оновлення функціонально-економічних індикаторів діагностичних систем будівельних підприємств / Т.С. Коваль // Програма та тези доп. VI міжнар. наук.-практ. конф. «Нові технології в будівництві». - К.: НДІ БВ, 2017. - С. 132-134.
15. Коваль Т.С. Аналітичні основи оцінки операційно-виробничої конкурентоспроможності виконавців проектів ДПП (державно-приватного партнерства) / Т.С. Коваль // Програма та тези доп. III міжнар. наук.-практ. конф. «Перезавантаження будівництва: економіка, організація, менеджмент». - К.: КНУБА, 2017. - С. 64-65.
16. Koval T.S. Bidding of multicomponent accounting and analytical tools structure of construction enterprises / T.S Koval. // Conference program and proceedings international scientific-practical conference of young scientists «Build master class - 2017». - Kyiv: KNUCA, 2017. - P. 324.
17. Коваль Т.С. Оцінювання впливу державного регулювання на систему економічної безпеки будівельної галузі: на прикладі компоненти / Т.С.Коваль // Програма та тези доп. I міжнар. наук.-практ. конф. «Економіко-управлінські та інформаційно-аналітичні інновації в будівництві» – К.: КНУБА, 2018. – С. 144-146.
18. Koval T.S. Diagnostics of trends and risk factors of the executing enterprise in the assessment of value identification: problem statement, formalization models and software products / T.S Koval // Materiały XIV Międzynarodowej naukowo-praktycznej konferencji, «Wykształcenie i nauka bez granicy - 2018», Volume 9. Przemysł: Nauka i studia, 2018. –pp. 7-9.
19. Koval T.S. Realization of the need to update the risk management system of a construction enterprise in modern information and software products / T.S Koval // Materiály XIV Mezinárodní vědecko - praktická konference «Vědecký průmysl evropského kontinentu -2018», Volume 5. – Praha: Publishing House «Education and Science», 2018. – pp. 3 – 5.
20. Koval T.S. Structurization of risk identifiers of a construction enterprise by type of operational and production activities and elements of the microenvironment / T.S Koval // Матеріали за XIV міжнародна научна практична конференція «Achievement of high school – 2018». Економіки. – Софія: Бял ГРАД-БГ. - С. 20-22.
21. Koval T.S. Determinants of the formation of a system of innovation-investment development of construction organizations: nature, classification, problems of choice Materiały XVI Międzynarodowej naukowo-praktycznej konferencji , «Naukowa myśl informacyjnej powieki », Volume 2. - Przemysł: Nauka i studia, 2019. – С. 3-5.
22. Коваль Т.С. Інтеграція економічних інтересів стейкхолдерів при розробці системи ризик-менеджменту девелоперського проекту / Коваль Т.С. // Програма та тези доп. Всеукраїнської наук.-практ. конф. «Сучасний стан та перспективи розвитку економіки, логістики та технологій в Україні». – Ніжин: Північний міжрегіональний науковий центр НААН України, 2019. – С. 11.
23. Коваль Т.С. Методичний інструментарій управління ризиком підприємства в нестабільному середовищі функціонування / Т.С.Коваль // Збірник наук. праць за матеріалами III міжнар. наук. конф. КНУБА «Будівельне право: проблеми теорії і практики» – Тернопіль: ФОП Шпак В.Б., 2019. – С. 113-116.

24. Коваль Т.С. Узгодження змісту компонент інструментарію протидії ризикам з вітчизняними реаліями будівельного девелоппменту / Т.С.Коваль // Матеріали I Міжнародної науково-практичної конференції «Зелене будівництво». - Миколаїв: Видавець Торубара В.В., 2019. – С. 187.
25. Коваль Т.С. Сполучення структурно-аналітичного та прогнозно-статистичного підходів при формуванні альтернативних бюджетів девелоперських проектів у будівництві / Т.С. Коваль // Матеріали I міжнар. наук.-практ. конф. «Просторовий розвиток територій: традиції та інновації» – К.: КНУБА, 2019. – С. 68-71.

АНОТАЦІЯ

Коваль Т.С. *«Економіко-управлінський інструментарій антикризової діагностики будівельних підприємств»*. - Рукопис.

Дисертація на здобуття наукового ступеня кандидата економічних наук за спеціальністю 08.00.04 – Економіка та управління підприємствами (за видами економічної діяльності).- Київський національний університет будівництва і архітектури, Київ, 2020 р.

Дисертацію присвячено вдосконаленню науково-методичних та прикладних засад антикризового менеджменту для будівельних підрядних підприємств.

Науково-методична цінність результатів дисертації полягає в тому, що результати роботи – методичний підхід, інструментарій та їх програмне втілення - в сукупності реалізують продуктивну систему превентивної ідентифікації стану будівельного підприємства (БП) стосовно міри наближеності (ймовірності) настання передкризових та кризових явищ, а обґрунтована для даного підходу розрахунково-параметрична система є належно адаптованою до сутності та специфіки функціонування господарської системи БП, що функціонує як виконавець комплексів робіт в середовищі кількох проектів, і характеристики діяльності БП в мультипроектному середовищі аргументами (змінними) того стану антикризової спроможності БП, який ідентифікується у форматі запровадженого підходу. Інструментарій забезпечує переважно превентивний (упереджувальний) зміст заходів антикризового менеджменту на будівельному підприємстві. Провідний показник – індекс антикризової спроможності БП - є ідентифікатором не лише спроможності до протистояння кризам, упередженню та нейтралізації, але й слугує опосередкованим ідентифікатором порівняльної надійності БП як стейкхолдера проектів будівництва з боку потенційних замовників, девелоперів, компаній з управління активами та інших суб`єктів будівельно-інвестиційного процесу.

На ґрунті запровадженого в даній дисертації методичного підходу та інструментарію антикризової діагностики для БП створено комплекс прикладних програм, який формувався з метою забезпечити інтегрування спеціальних функцій: превентивно-діагностичного спрямування антикризових заходів та оперативного контролю за додержанням директивних вимог щодо трансформації власних і залучених ресурсів в проміжну та готову продукцію будівництва (будівельні та спеціальні роботи). Підсумкові програмні модулі формують науково-обґрунтований та чітко візуалізований аналітичний простір зміни стану спроможності БП до протистояння кризі, забезпечуючи узгодженість між змістом

і часом виконання робіт БП як виконавцем та характером спрямування тенденцій підприємства в бік посилення антикризової спроможності чи її спаду.

Ключові слова: антикризова діагностика, антикризовий менеджмент, будівельне підрядне підприємство (БП), діагностичне упередження кризи, інструментарій антикризової діагностики БП, формалізований індекс антикризової спроможності БП.

АННОТАЦИЯ

Коваль Т.С. «**Экономико-управленческий инструментарий антикризисной диагностики строительных предприятий**». - *Рукопись*. Диссертация на соискание ученой степени кандидата экономических наук по специальности 08.00.04 - Экономика и управление предприятиями (по видам экономической деятельности). - Киевский национальный университет строительства и архитектуры, Киев, 2020.

Диссертация посвящена совершенствованию научно-методических и прикладных основ антикризисного менеджмента для строительных предприятий-подрядчиков.

Научно-методическая ценность результатов диссертации состоит в том, что результаты работы - методический подход, инструментарий и их программное воплощение - в совокупности реализуют успешную систему превентивной диагностики строительного предприятия-подрядчика (СПП) относительно вероятности наступления предкризисных и кризисных явлений, а предложенная расчетно-параметрическая система является адаптированной к особенностям функционирования операционной системы СПП как исполнителя работ в среде нескольких проектов. Характеристики деятельности СПП в мультипроектной среде являются экономическими переменными того состояния антикризисной способности СПП, который идентифицируется в формате предложенного подхода. Инструментарий обеспечивает преимущественно превентивный (упреждающий) содержание мер антикризисного менеджмента на строительном предприятии. Итоговый показатель - *индекс антикризисной способности СПП* - является идентификатором не только способности СП к противостоянию кризисам, предупреждению и нейтрализации, но и служит косвенным идентификатором сравнительной надежности СПП как стейкхолдеров строительных проектов со стороны потенциальных заказчиков, девелоперов, компаний по управлению активами и других субъектов инвестиционно-строительного процесса.

На базе предложенного в данной диссертации подхода и инструментария антикризисной диагностики для СПП создан комплекс прикладных программ, который формировался с целью обеспечить интегрирование специальных функций: превентивно-диагностического направления антикризисных мер и оперативного экономического и функционально-управленческого контроля за соблюдением директивных требований по трансформации собственных и привлеченных ресурсов в промежуточную и готовую продукцию строительства (строительные и специальные работы). Итоговые программные модули формируют научно-обоснованное и четко визуализированное аналитическое пространство оценки состояния способности СПП к противостоянию кризисам, обеспечивая согласованность между содержанием и временем выполнения работ

СПП как исполнителем и характером тенденций предприятия в сторону усиления антикризисной способности или ее спада.

Ключевые слова: антикризисная диагностика, антикризисный менеджмент, строительное предприятие-подрядчик (СПП), диагностическое упреждение кризиса, инструментарий антикризисной диагностики СПП, формализованный индекс антикризисной способности СПП.

THE SUMMARY

Koval T. “**Economic and management tools of anti-crisis diagnostics of construction enterprises**”.- *Manuscript*. Thesis for a Candidate Degree in Economics, specialty 08.00.04 - Economics and Enterprise Management (by type of economic activity) .- Kiev National University of Civil Engineering and Architecture, Kyiv, 2020.

The dissertation is devoted to the improvement of scientific - methodological and applied principles of anti - crisis management for construction contractors.

The scientific and methodological value of the dissertation results is that the results of the work - methodical approach, toolkit and their software implementation - collectively implement a productive system of preventive identification of the state of construction contracting enterprise (CCE) regarding the degree of approximation (probability) of the onset of pre-crisis and crisis phenomena, and for this approach, the calculation and parametric system is properly adapted to the nature and specifics of functioning of the economic system of BP, which functions as the performer of complexes of works among several projects, and the characteristics of CCE in the environment multiply arguments (variables) of state anti-crisis capacity CCE, which is identified in the form of embedded approach

The toolkit provides mainly preventive (anticipatory) content of anti-crisis management measures at a construction company. The leading indicator - the CCE crisis index - is the identifier not only of the ability to withstand crises, bias and neutralization, but also serves as an indirect identifier of the comparative reliability of the CCE as a stakeholder of projects of potential customers, developers and other asset management companies .

On the basis of the methodological approach and tools of anti-crisis management introduced in this dissertation, a set of applied programs was created for the purpose of ensuring the integration of special functions: preventive-diagnostic direction of anti-crisis measures and operative economic and functional-management control over compliance involved resources in intermediate and finished construction products (construction and special works). The final program modules form a scientifically sound and clearly visualized analytical space for changing the state of CCE 's ability to cope with the crisis, ensuring consistency between the content and timing of the BP's work as a contractor and the nature of the tendency of the enterprise towards strengthening its crisis ability.

Keywords: anti-crisis diagnostics, anti-crisis management, construction contracting enterprise (CCE), diagnostic-preventive crisis prevention, tools of anti-crisis diagnostics of BP, formalized index of anti-crisis capacity of (CCE).