

ПРИНЦИПИ ФОРМУВАННЯ МЕРЕЖІ ТУРИСТИЧНИХ МАРШРУТІВ У  
ЗОНІ ВІДЧУЖЕННЯ ЧОРНОБИЛЬСЬКОЇ АЕС (НА ПРИКЛАДІ  
ТУРИСТИЧНОГО МАРШРУТУ КИЇВ-ПРИП'ЯТЬ)

## ЗМІСТ

ВСТУП.....	3
РОЗДІЛ 1. ОЦІНКА ЕСТЕТИЧНОГО ПОТЕНЦІАЛУ ЗОНИ ВІДЧУЖЕННЯ ЧОРНОБИЛЬСЬКОЇ АЕС.....	5
1.1. Планування і зовнішній вигляд досліджуваного фрагмента середовища на різних етапах історичного розвитку .....	5
1.2. Історико-культурна цінність елементів урбанізованого середовища.....	6
1.3. Структурно-функціональний аналіз урбанізованого середовища.....	9
1.4. Композиційний аналіз урбанізованого середовища.....	10
1.5. Аналіз способів кодування інформації значимої для місцевого населення.....	14
1.6. Асоціативно-образний аналіз урбанізованого середовища.....	15
1.7. Асоціації, пов'язані з досліджуваним середовищем.....	18
РОЗДІЛ 2. ФОРМАЛІЗАЦІЯ ТВОРЧОГО ЗАДУМУ .....	19
2.1. Художня концепція мережі туристичних маршрутів .....	19
2.2. Енерго-інформаційне моделювання туристичних маршрутів .....	21
2.3. Просторово-часове моделювання туристичних маршрутів .....	24
ВИСНОВКИ.....	28
СПИСОК ВИКОРИСТАНИХ ДЖЕРЕЛ.....	30
АНОТАЦІЯ .....	31
ДОДАТКИ.....	32

## ВСТУП

**Актуальність дослідження.** Туристичний бізнес, за оцінками провідних європейських та світових фахівців, є однією з найприбутковіших сфер діяльності людини та держави. Окремі країни отримують від сфери туризму до 75% свого сукупного ВВП. Найбільш популярним напрямком іноземного туризму є Чорнобильська АЕС. Чорнобильська зона відчуження є унікальним місцем з безліччю пам'яток культури та архітектури. Вже 25 років це місце вважається чорною плямою на Земній кулі. Довгий час його відвідування не дозволялось. Зараз це місце приваблює людей. З кожним роком потік туристів зростає, про Чорнобиль починають пізнавати у різних куточках світу. За п'ять років – із 2014 по 2019 рік кількість туристів зросла майже у дев'ять разів, від 8,4 до 74,7 тис. осіб. З цього приводу, журнал Forbes включив ЧАЕС до переліку найекстравагантніших туристичних місць планети.

Проблема відродження території Чорнобильської АЕС набуває все більшої актуальності. Вона була досліджена багатьма науковцями, такими як: Садигова Н. І. «Чорнобиль: туристичні аспекти»; Козловська О. С. «Особливості та перспектива розвитку туризму до Чорнобильської зони», Пестушко В. Ю., Чубук Ю. П. «Чорнобильська АЕС як туристична дестинація»; Деркач У. М. «Особливості організації туризму техногенних катастроф в Україні», П. Тарлов «Темний туризм».

Усі ці факти підтверджують необхідність створення мережі туристичних маршрутів, адже вона повинна привернути увагу до ЧЗВ та зробити відпочинок туристів у ній більш безпечним та цікавим.

**Мета роботи** полягає у розробці концепції формування мережі туристичних маршрутів у зоні відчуження Чорнобильської АЕС.

Для досягнення цієї мети потрібно вирішити наступні *задачі*:

- проаналізувати науково-теоретичні дослідження попередників;
- вивчити потенціал зони відчуження Чорнобильської АЕС;
- розробити мережу туристичних маршрутів, яка буде показувати найцікавіші зони даної місцевості та буде безпечною для відвідування.

**Об'єкт дослідження:** мережа туристичних маршрутів на території зони відчуження Чорнобильської АЕС, в яку входять: самі туристичні маршрути, що будуть безпечними для здоров'я людини та пункти тимчасового обслуговування туристів.

**Предмет дослідження:** планувальна організація мережі туристичних маршрутів у зоні ЧАЕС.

**Методика дослідження:**

- порівняльний аналіз існуючої практики планування мережі туристичних маршрутів у складних природних та містобудівних умовах;
- аналіз наукової літератури з даної теми;
- графоаналітичний аналіз даних отриманих при обробці результатів екологічного обстеження території зони Чорнобильської АЕС;
- концептуальне проектування екскурсійних маршрутів, що будуть безпечними для людей;
- енерго-інформаційне та просторово-часове моделювання туристичних маршрутів.

**Наукова новизна дослідження**

- вперше сформульована концепція планувальної організації мережі екскурсійних маршрутів з урахуванням радіоактивних та небезпечних для людини зон;

- узагальнено способи естетизації мережі туристичних маршрутів у зоні Чорнобильської АЕС;

**Практична цінність дослідження**

Результати даного дослідження можуть бути використані у подальшій науковій, проектній та освітній діяльності. А також у формуванні мережі туристичних маршрутів у зонах відчуження.

## РОЗДІЛ 1. ОЦІНКА ЕСТЕТИЧНОГО ПОТЕНЦІАЛУ ЗОНИ ВІДЧУЖЕННЯ ЧОРНОБИЛЬСЬКОЇ АЕС

### 1.1. Планування і зовнішній вигляд досліджуваного фрагмента середовища на різних етапах історичного розвитку

- *перші згадки про забудову ділянки*

Регіон ЧЗВ розташований на півночі України, на Київському Поліссі в Іванківському районі Київської області, при впадінні річки Прип'яті до Київського водосховища і при впадінні в Прип'ять р. Уж [1]. До складу ЧЗВ входять два міста – Чорнобиль та Прип'ять, а також Чорнобильська атомна електростанція.

Є декілька версій виникнення цього міста. Одна з них - що перша згадка про місто відноситься до 1193 року (Іпатіївський літопис). Пізніше його назва зазначена в літописному «Списку руських міст далеких і ближніх» (кінець XIV століття). А ім'я міста Чорнобиль могло утворитися від слова “чорнобильник” – так у давнину в народі називали полин.

У той же час не можна не згадати й про іншу гіпотезу виникнення Чорнобиля. Найдавніший історик Геродот у своїх дослідженнях та описах Скіфських племен вказує, що на території, розташованій вище впадіння в Дніпро річки Тясмин лежала країна Меланхлевів (чорноплащників). Вона була єдиною територією на землях сучасної України та Білорусі, де корінне населення протягом своєї історії весь час носили одяг чорного кольору. Ряд істориків – дослідників давньої Русі вважають, що своїм походженням назви міста “Чернігів” та “Чорнобиль” зобов'язані саме звичаям населення “чорноплащників”[2].

- *зміни в структурі функціонального зонування території та призначення об'єктів, що знаходяться на ділянці, в процесі історичного розвитку*

Основною зміною в структурі функціонального зонування було спорудження атомної електростанції, яка визначила основну функцію всього регіону.

Чорнобильська атомна електростанція імені Леніна, скорочено ЧАЕС – зупинена атомна електростанція біля міста Прип'яті в Київській області. Була побудована у 1977 році та діяла з 1977 по 2000 роки.

Будівництво станції було розпочато 1970 року, перший блок запущено 1977 року. АЕС розташована на відстані 2 км від міста Прип'яті, збудованого паралельно зі станцією передусім для її працівників. Станом на початок 1986 року ЧАЕС була найпотужнішою атомною електростанцією європейської частини СРСР.

26 квітня 1986 року при проведенні проектних випробувань стався вибух, що повністю зруйнував четвертий реактор станції і спричинив значне забруднення навколишньої території радіоактивними речовинами. Внаслідок цієї аварії було повністю евакуйовано населення Прип'яті, Чорнобиля та всіх інших населених пунктів у радіусі 30 км навколо станції, а сама аварія є однією з найбільших техногенних катастроф в історії людства.

Чорнобильська АЕС розташована на відстані 2 км від міста Прип'яті, за 18 км на північний захід від міста Чорнобиля, 16 км на південь від кордону з Білоруссю і близько 110 км на північ від Києва.

Прип'ять – покинуте місто обласного значення. Засноване 4 лютого 1970 року на березі річки Прип'ять, поблизу залізничної станції Янів.

Головним приводом для заснування міста стало будівництво однієї з найбільших в Європі атомних електростанцій — Чорнобильської атомної електростанції (ЧАЕС).

Чисельність населення за станом на листопад 1985 року — 47 500 осіб, більш ніж 25 різних національностей [3].

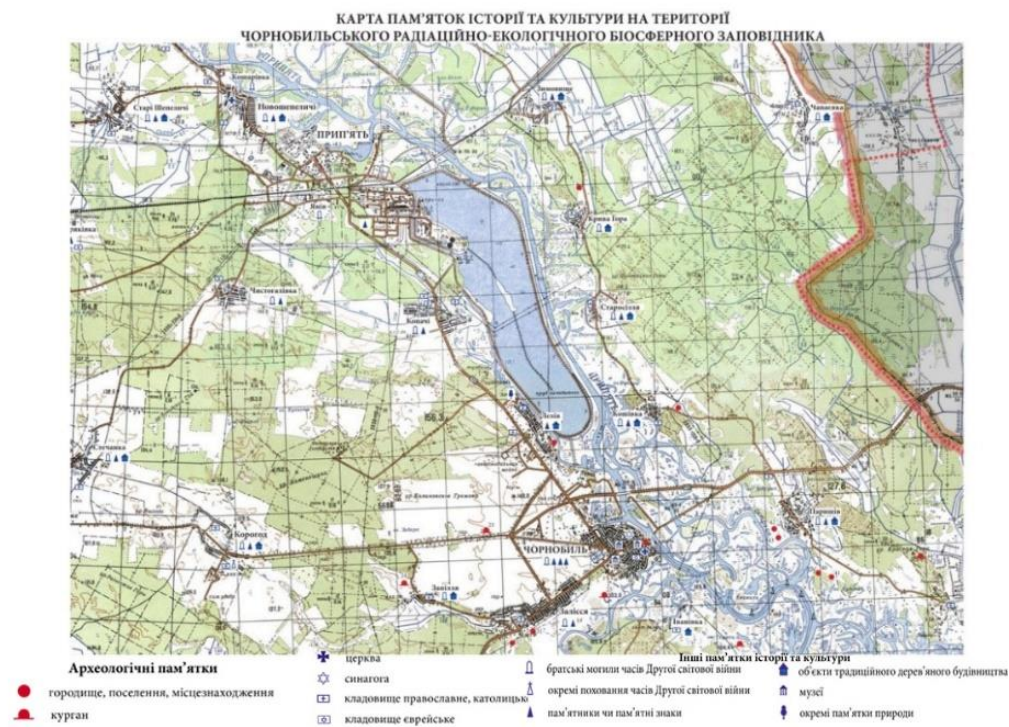
## **1.2. Історико-культурна цінність елементів урбанізованого середовища**

У Чорнобильській зоні відчуження, крім атомної електростанції, є багато цікавих пам'яток культури та архітектури (рис.1.2.1).

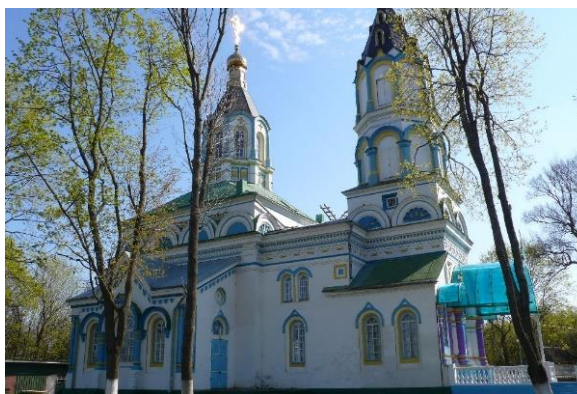
- Свято-Іллінська мурована церква (1877 р.). (На розі вулиць Московська та Пожежний спуск (Іллінська гора)) (рис.1.2.2).

- Пам'ятник Паші Осідач – партизанській зв'язковій з с. Ладижичі Чорнобильського р-ну, закатованій фашистами у 1943 р. (Парк Слави) (рис.1.2.3).
- Стела пам'яті учасників ліквідації аварії на Чорнобильській АЕС. (Парк Слави) (рис. 1.2.4).
- Меморіал на честь пожежників – учасників ліквідації аварії на Чорнобильській АЕС “Тим, хто врятував світ”. (Біля пожежної частини) (рис. 1.2.5).
- Пам'ятний знак – гармата на постаменті і меморіальна гранітна плита з присвятним написом. (На початку парку Слави).
- Кладовище православне. (В районі автовокзалу).
- Кладовище єврейське. (В районі автовокзалу).
- Відтворені могили цадиків на місці старого єврейського кладовища. (Вул. Червоноармійська, 17, біля колишньої школи).
- Пам'ятник В. І. Леніну: постать (залізобетон, 1963 р.). (Біля Адміністрації зони відчуження).
- Музей-меморіал “Зірка полин”. (Колишній кінотеатр “Україна”) (рис.1.2.6).
- Музей церковний. (Навпроти Іллінської церкви).
- Музейна експозиція “Пам'ять про отчий край”. (Вул. Радянська, 51).
- База відпочинку «Смарагдовий»
- Залізниця (від села Вільча до станції Янів біля Прип'яті). Залізнична ділянка Овруч-Славутич пролягає через територію із заходу на схід.
- Село Теремці – особливе село через те, що там знаходиться найфактурніший і найяскравіший артефакт минулого – буксир «Галлінн» (рис.1.2.7).

У місті Прип'ять є меморіал на місці страти радянських партизанів під час німецько-фашистської окупації 1941 – 1943 рр. (“Рудий ліс” поблизу ЧАЕС і дороги на м. Прип'ять. У цьому місці стояла також відома “партизанська сосна” у формі хреста-тризуба)[4].



*Рис. 1.2.1 Карта пам'яток історії та культури на території ЧЗВ [№4]*



*Рис. 1.2.2 Свято-Іллінська мурована церква, 1877 р., м. Чорнобиль [№1]*



*Рис. 1.2.5 Меморіал на честь пожежників – учасників ліквідації аварії на Чорнобильській АЕС “Тим, хто врятував світ” [№1]*



*Рис. 1.2.3 Пам'ятник Паші Осідач, 1943 р., м. Чорнобиль [№4]*



*Рис. 1.2.6 Музей-меморіал “Зірка полін”. (Колишній кінотеатр “Україна”) [№1]*





*Рис. 1.2.4 Стела пам'яті учасників ліквідації аварії на Чорнобильській АЕС [№1]*



*Рис. 1.2.7 Покинута бусир «Таллін», с. Теремці [№4]*

### **1.3. Структурно-функціональний аналіз урбанізованого середовища**

#### *- маршрути руху пішоходів і транспорту*

Маршрути руху пішоходів і транспорту представлені у вигляді двох туристичних маршрутів, які є офіційно затвердженими. Вони починаються із КПП «Дитятки» та проходять через міста Прип'ять та Чорнобиль (рис.1.3.1):

- Оглядовий: майданчик біля сховища відпрацьованого ядерного палива (сухого типу) СВЯП-2 - недобудована градирня 5 енергоблоку - міст через обвідний канал, годування сомів - меморіал героям-чорнобильцям і скульптура «Прометей» - оглядовий майданчик біля пам'ятника ліквідаторам за 300 метрів від «Укриття».
- Базовий: ж. д. вокзал м Славутич - КПП «Семиходи» (найбільший санітарний пропускник ЧАЕС) - адміністративно-побутовий комплекс (АПК-1, головний офіс ЧАЕС) - захисна споруда № 1 - зона суворого режиму (центральний щит управління (ЦЩУ-1) , блоковий щит управління, «СКАЛА», головні циркуляційні насоси блоку № 3, меморіальна дошка Валерію Ходімчуку) - їдальня № 19 - міст через обвідний канал, годування сомів - меморіал ліквідаторам - оглядовий павільйон ОУ і макет об'єкта «Укриття» - КПП «Семиходи» [6].

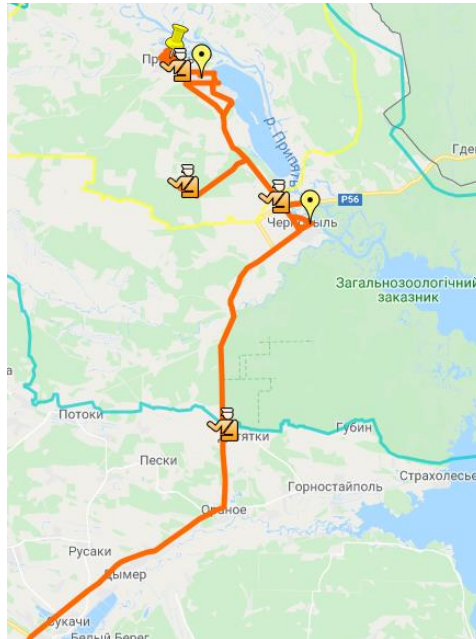


Рис.1.3.1 Основний туристичний маршрут у зону ЧЗВ [№6]

#### 1.4. Композиційний аналіз урбанізованого середовища

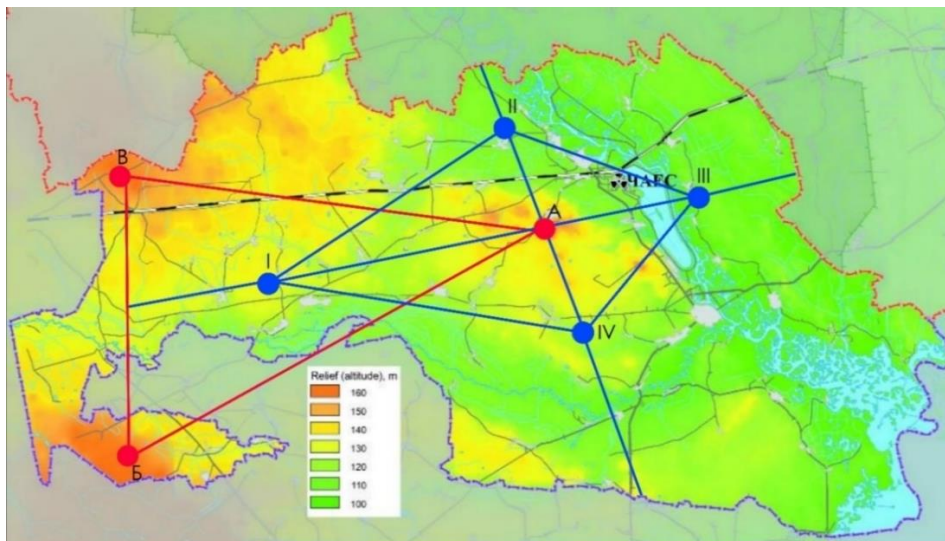
- композиційний аналіз природного ландшафту

Місто Чорнобиль та місто Прип'ять знаходяться на рівнинній території. Головну композиційну вісь утворює дорога, що з'єднує два міста. Ліс оточує міста по периметру. Головними природними вузлами являються лісові масиви, які є заповідниками, а також Рудий ліс, який знаходиться біля міста Прип'ять.

- композиційний аналіз рельєфу.

Найвищі точки рельєфу (АВВ) утворюють рівнобедрений трикутник. Природні вузли-домінанти, які розташовані у заповідних зонах та несуть у собі історичну та культурну цінність також утворюють рівнобедрені трикутники: I-II-IV та II-III-IV. Усі чотири точки з'єднуються між собою прямими перпендикулярними лініями у точці А (рис.1.4.1).

Виявлено, що усі сторони трикутників зменшуються у арифметичній прогресії. Вершина найменшого трикутника (II-III-IV) припадає на територію атомної електростанції. З даного аналізу можна зробити висновок, що вздовж території ЧАЕС та міст Припять та Чорнобиль просторовий техногенний ландшафт домінує над природним.



Умовні позначення:

● - найвищі точки рельєфу (пагорби) ● - природні вузли-домінанти

Рис. 1.4.1 Композиційний аналіз рельєфу [№5]

- композиційний аналіз існуючої історичної забудови.

Проаналізувавши історичну забудову даної території, можна виділити три основних типи пам'яток культури та архітектури:

- археологічні (древні будівлі та споруди, місця розкопок тощо) (рис. 1.4.2)
- релігійні (церкви, кладовища тощо) (рис. 1.4.3)
- інші пам'ятки (меморіали, пам'ятники тощо) (рис. 1.4.4)

Аналізуючи основні скупчення пам'яток культури та архітектури, можна виявити основні туристичні центри та покращити умови перебування людей на даних територіях (рис. 1.4.5).

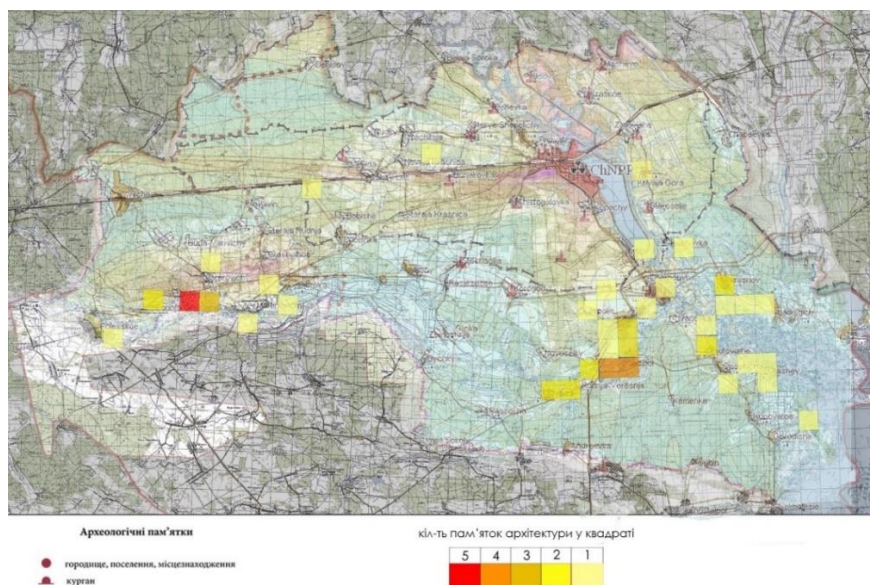


Рис. 1.4.2 Схема розташування археологічних пам'яток



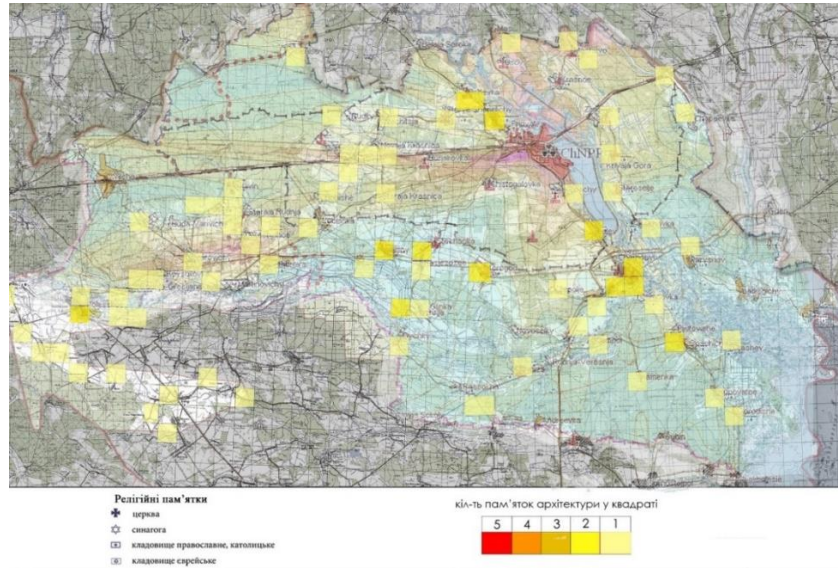


Рис. 1.4.3 Схема розташування релігійних пам'яток

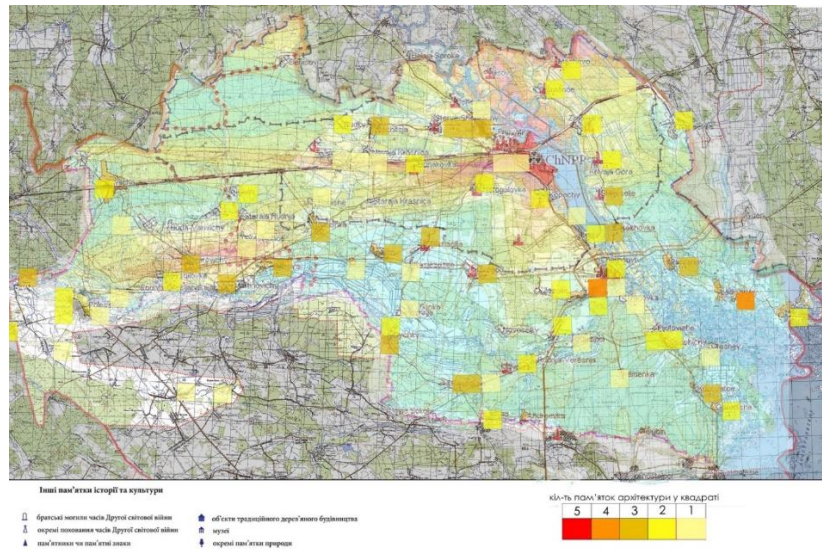


Рис. 1.4.4 Схема розташування інших пам'яток

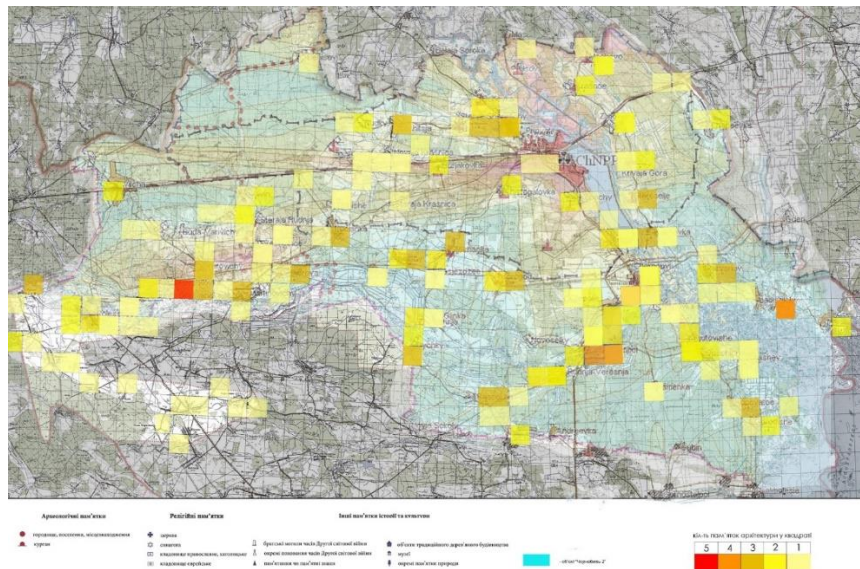
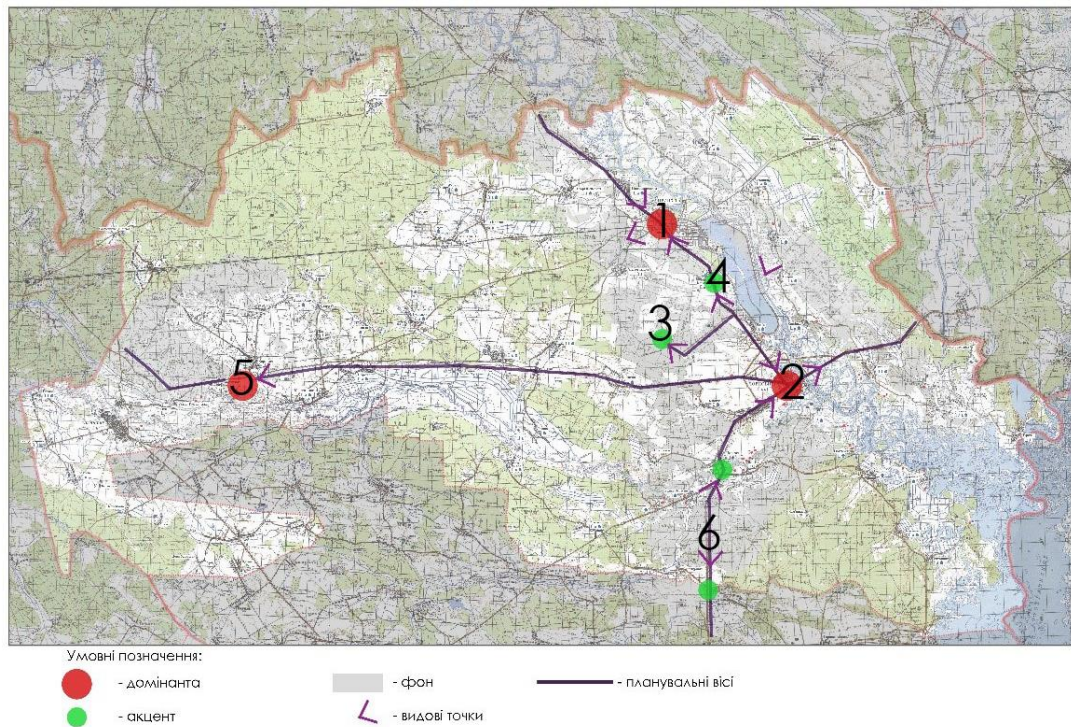


Рис. 1.4.5 Схема розташування усіх пам'яток культури та архітектури



- *аналіз умов візуального сприйняття*



*Рис. 1.4.6 Схема візуального сприйняття оточення*

Можна сказати, що основними домінантами являються занедбані та покинуті будівлі, що являються основними центрами тяжіння туристів та розповідають історію даного регіону (рис. 1.4.7, рис. 1.4.8, рис. 1.4.9, рис. 1.4.10, рис. 1.4.11, рис. 1.4.12). Дороги, по яким проходить туристичний маршрут, потребують реконструкції.



Центральна площа м. Прип'ять 1980 р.

*Рис. 1.4.7 Видова точка №1 [№9]*



*Рис. 1.4.8 Видова точка №2 [№1]*



Об'єкт "Дуга-2" або "Чорнобиль-2"

Рис. 1.4.9 Видова точка №3 [№1]



Чорнобильська атомна електростанція, 1970 р.

Рис. 1.4.10 Видова точка №4 [№9]



Рис. 1.4.11 Видова точка №5 [№1]



Рис. 1.4.12 Видова точка №6 [№1]

Тут природа вступає у протиборство із будівлями та спорудами та створює надзвичайні пейзажі, які потрібно зберегти та прокласти такі туристичні маршрути, які у повній мірі покажуть всю красу та історичну цінність даного місця людям.

### **1.5 Аналіз способів кодування інформації значимої для місцевого населення**

- *стилістичні особливості забудови та їх зміни у часі*

Будівлі у зоні ЧЗВ представляють собою напівзруйновані споруди, що поросли деревами та травою (рис. 1.5.1, рис. 1.5.2). Вони приваблюють людей своєю історією та атмосферою забутого міста. Тому потрібно зберегти цей вигляд міст. Потрібно законсервувати цю територію як музей під відкритим небом та не давати будинкам ще більше руйнуватися.





*Рис. 1.5.1 Розгортка по вул. Кірова, м. Чорнобиль [№10]*



*Рис. 1.5.2 Розгортка на вул. Курчатова, м. Прип'ять [№10]*

- *публічні простори.*

Загалом, громадські простори на туристичному маршруті Київ-Чорнобиль-Прип'ять майже відсутні. Немає організованих місць для безпечного відпочинку та прийому їжі, відсутні будь-які місця для сидіння та оглядові майданчики. Перетворення маршруту у комфортне та безпечне місце для перебування туристів, приверне ще більше уваги до даної території. Посилить відчуття особистої безпеки і впевненості у місті.

- *інтереси і потреби туристів.*

Туристи, які відвідували зону відчуження, в більшості випадків, скаржаться на велику кількість черг та маленьку пропускну здатність, особливо на головному КПП «Дитятки». Недостатня кількість та одноманітність маршрутів також є проблемою, яку проговорюють відвідувачі ЧЗВ. Важливим моментом, також, була проблема автомобільних доріг, проїзду та паркування біля КПП.

## **1.6. Асоціативно-образний аналіз урбанізованого середовища**

- *семантика просторів і об'єктів, розташованих на ділянці*

У Чорнобильській зоні відчуження є об'єкти, що зацікавлять туристів та гостей даного місця (рис. 1.6.1)

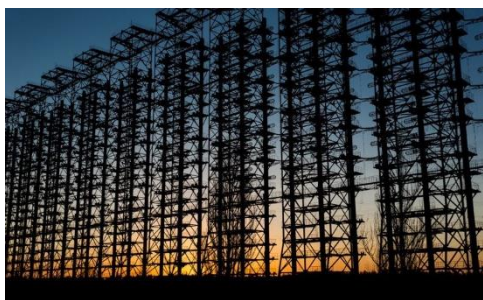
**Чорнобильська атомна електростанція.** Була побудована у 1970-х роках в 10 км від Чорнобиля була побудована перша в Україні атомна електростанція. Сьогодні четвертий енергоблок ЧАЕС перебуває під

захисною аркою конфайнментом, яку вважають найбільшою рухомою наземною спорудою у світі (1.5.1.1) [3].



*Рис. 1.6.1 Чорнобильська атомна електростанція [№11]*

**Загоризонтна РЛС «Дуга»** – колишній об'єкт «**Чорнобиль-2**». Радянська радіолокаційна станція для раннього виявлення запусків міжконтинентальних балістичних ракет. Ряд металевих щогл висотою 150 метрів із натягненими між ними дротами продовжує вражати (рис. 1.6.2) [7].



*Рис. 1.6.2 РЛС «Дуга-2» [№11]*

**База відпочинку «Смарагдовий»** – особлива радість для всіх, хто справді піклується про Зону: дитячий табір на пагорбі, біля ставка-охолоджувача, що майже висох, зовсім поруч із поворотом на антени Чорнобиля-2 та село Копачів. «Смарагдовий» – це сто дерев'яних будинків, які досі дивом збереглися серед соснового лісу. Колись він був особливим – навіть був прототипом приставок для комп'ютерних ігор (рис. 1.6.3) [8].



*Рис. 1.6.3 База відпочинку «Смарагдовий» [№8]*



**Залізниця (від села Вільча до станції Янів біля Прип'яті).** Залізнична ділянка Овруч-Славутич пролягає через територію із заходу на схід. Після аварії західна частина залізничної зони деякий час зберігалася, а потім полотно поступово заросло, перетворившись на море непрохідних джунглів з островами полустанків та залізничних станцій, до яких все ближче підбирається ліс. Саме у пошуках індустріальної естетики закинутої залізниці туристи і звертають погляди у бік цього місця (рис. 1.6.4) [8].



*Рис. 1.6.4 Залізниця (від села Вільча до станції Янів біля Прип'яті) [№8]*

**Теремці** – особливе село не тільки тому, що знаходиться у мальовничій місцевості, але й через те, що там знаходиться найфактурніший і найяскравіший артефакт минулого – буксир «Таллінн». За інформацією, наданою самопоселенцями, після аварії буксир використовувався ліквідаторами в якості плавучого штабу. Нині від «Таллінна» лишився тільки порожній, іржавий каркас. Але не дивлячись на це, з боку річки він досі виглядає фантастично та захоплює подих (рис. 1.5.1.5) [8].



*Рис. 1.6.5 Закинаний буксир «Таллін», с. Теремці [№8]*

**Музейна експозиція «Пам'ять про отчий край».** Мабуть, одна із самих недооцінених куточків Чорнобиля, адже саме тут розповідається вся

історія цієї території до трагедії на атомній електростанції. В ній зібрані предмети побуту та старі фотографії мешканців міста (рис. 1.5.1.6) [8].



Рис. 1.6.6 Музейна експозиція «Пам'ять про отчий край» [№8]

## 1.7. Асоціації, пов'язані з досліджуваним середовищем

- Живопис та графіка місця

### *Атмосфера Чорнобиля*



- *Поезія місця*

### *Вибух*

У квітні на Чорнобильській АЕС,  
Немов гроза серед ясного неба,  
Радіоактивний пар здійнявся ввєрх.  
По всьому світу пролетіла звістка,  
Що на ЧАЕС раптово стався вибух.

Затихло все, закриті ставні, вікна сірі  
З весни життя в них не знайти.  
Чорнобиль, ніби в чорному вбранні  
Став тихий, хмурий, мрячний та  
зловіщий...

## РОЗДІЛ 2. ФОРМАЛІЗАЦІЯ ТВОРЧОГО ЗАДУМУ

### 2.1. Художня концепція мережі туристичних маршрутів

- вербальний опис художньої концепції містобудівного об'єкта

Основна концепція проектування мережі туристичних маршрутів у ЧЗВ полягає у розкритті потенціалу Чорнобильської зони відчуження. Вже 24 роки це місце вважається чорною плямою на Земній кулі. Довгий час його відвідування не дозволялось.

На даний час, зона відчуження є унікальною територією із величезним потенціалом, яку необхідно розвивати з туристичної точки зору (рис. 2.1.1). Адже тут переплітаються могутні, важкі будівлі ЧАЕС, пам'ятки минулого з самою природою. ЧЗВ є неймовірним прикладом того, як природа «відвойовує» свої території, яка неймовірна сила та краса закладені у всьому живому. І як вона бере верх над цивілізацією (рис. 2.1.2).

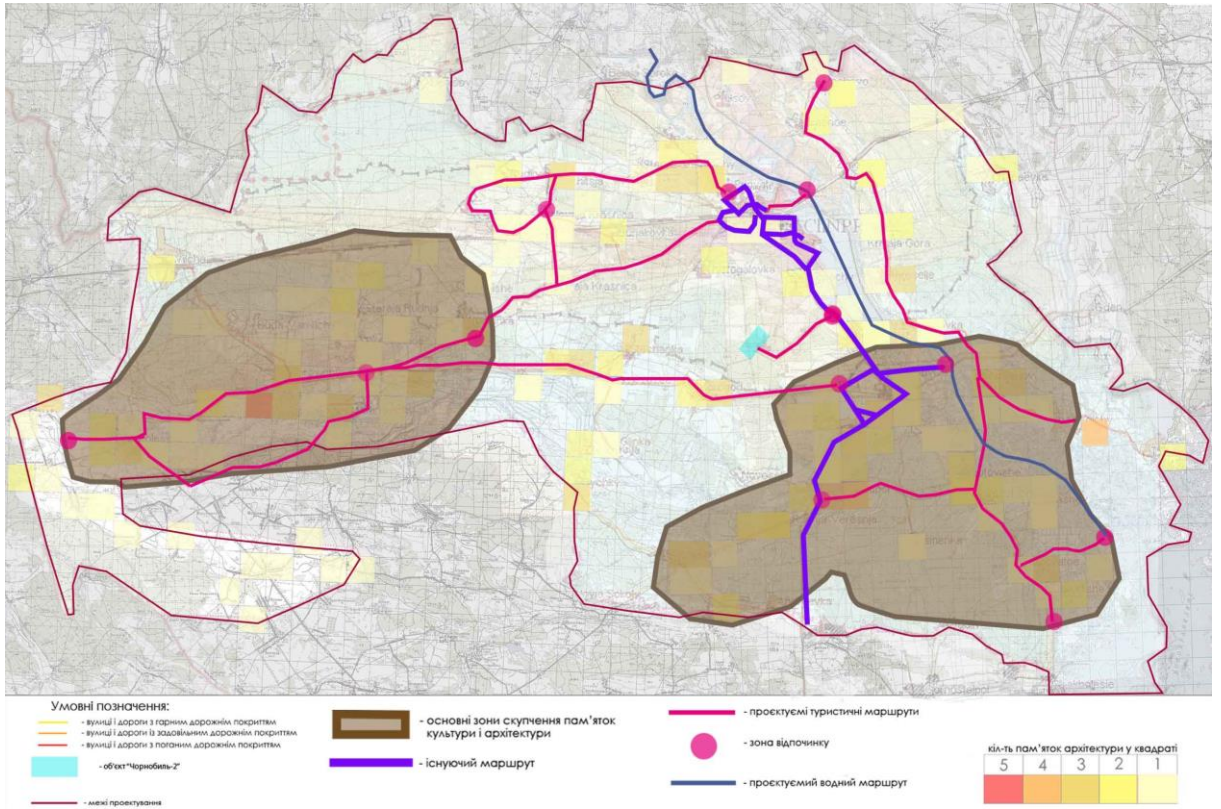
Усі ці аспекти потрібно врахувати при проектуванні туристичних маршрутів, вони повинні розповідати історію цього місця, про екологію та природу, яка відродилася з попелища, не зважаючи ні на що (рис. 2.1.3).

- зображення художньої концепції містобудівного об'єкта.



Рис. 2.1.1 Схема поєднання усіх факторів, що впливають на художню концепцію





2.1.2 Схема туристичних маршрутів у Чорнобильській зоні відчуження



Рис. 2.1.3 Візуальне зображення



## 2.2. Енерго-інформаційне моделювання туристичних маршрутів

- тематичне зонування ділянки

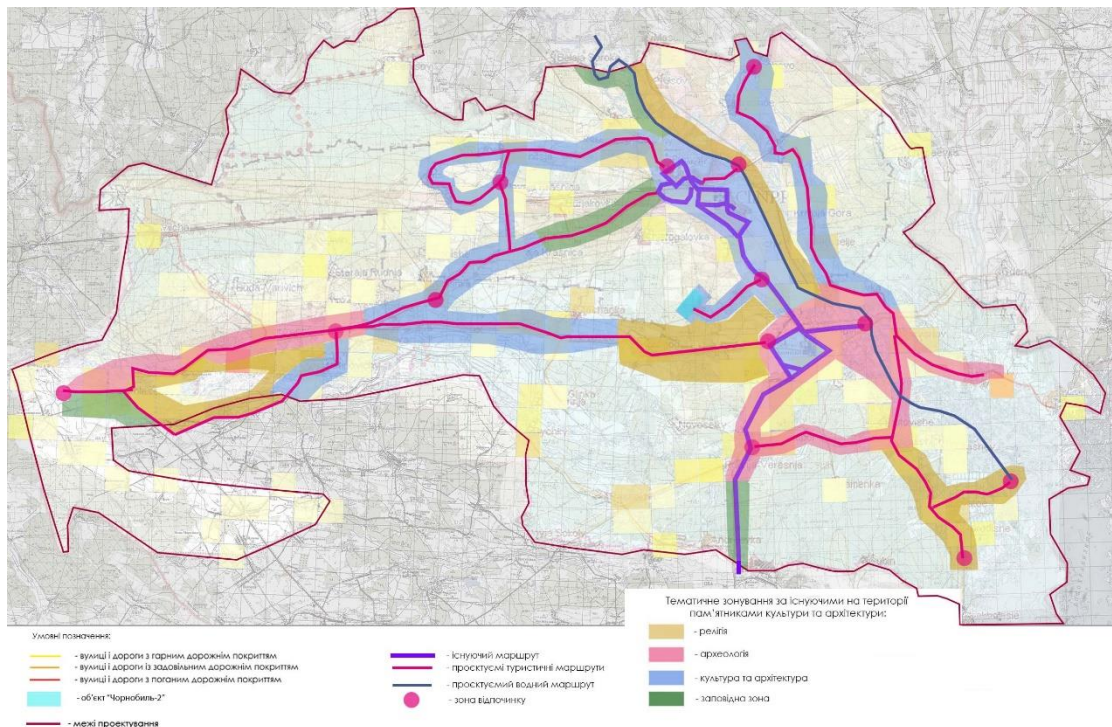


Рис. 2.2.1 Схема тематичного зонування

Основною ідеєю тематичного зонування території це знайомство людей із пам'ятниками культури та архітектури Чорнобильської зони відчуження. А також показ туристам як природа бориться із втручанням людини у неї та виграє цю битву. Вся територія вздовж туристичних маршрутів умовно поділена на 4 тематичні зони:

- Зона релігії. До неї входять пам'ятки релігії, церкви та кладовища.
- Зона археології. Тут зібрані старовинні поселення, городища, кургани та місця археологічних розкопок.
- Зона культури та архітектури. До цієї зони входять братські могили, пам'ятні знаки, музеї, пам'ятники архітектури, у тому числі ЧАЕС та об'єкт РЛС «Дуга».
- Заповідна зона. Тут є найяскравіші прояви природи, відновлені ліси та популяції диких тварин.

Їх основна задача розділити зону відчуження так, щоб кожен міг обрати туристичний маршрут, який інтересує саме його. Маршрути можуть бути як окремі, так і об'єднані, які б включали у себе всі тематичні зони (рис. 2.2.1).

- *сценарне моделювання урбанізованого середовища*

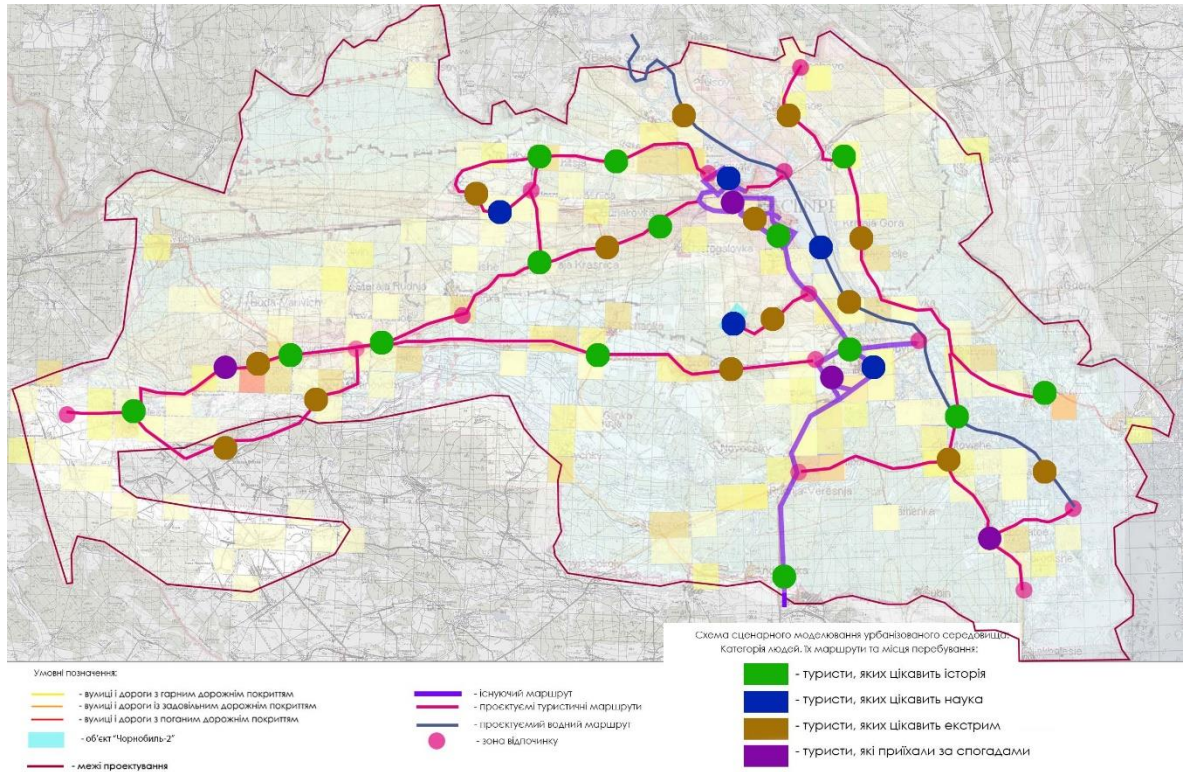


Рис. 2.2.2 Схема сценарного моделювання урбанізованого середовища

Проектне урбанізоване середовище має можливість догоджати багатьом інтересам представників всіх туристичних груп, які приїжджають у Зону. Туризм у ЧЗВ можна умовно поділити на декілька основних груп: науковий туризм, історичний туризм, екстремальний та ностальгичний туризм. Все це можна знайти на запропонованих туристичних маршрутах. Кожна зона має місця для прийому їжі, торгівлі, туристичні маршрути для кожної вікової групи. Відмінитися один від одного вони можуть лише своїм тематичним забарвленням, тематикою та призначенням (рис. 2.2.2).

Кожен турист зможе знайти маршрут, що прийдеться йому до вподоби або об'єднати їх у багатоденну подорож з зупинками у центрах відпочинку та міні-готелях. Адже у ЧЗВ можна знаходитись до двох тижнів, при цьому не шкодячи своєму здоров'ю.



- програмування емоційних реакцій людини на оточення

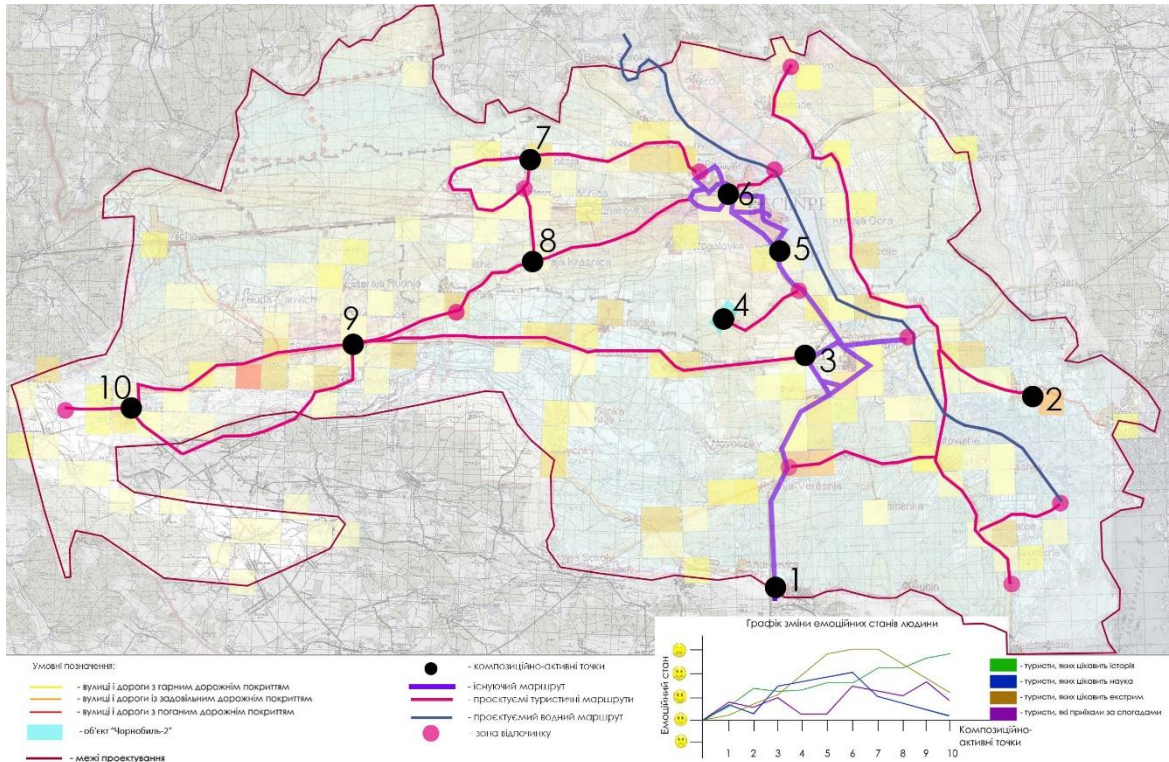


Рис. 2.2.3 Схема проєктованого емоційного забарвлення реакцій людини на оточення

Програмування емоційного забарвлення реакцій людини на проєктному туристичному маршруті дасть можливість змінювати настрій кожної категорії людей в залежності від оточуючого середовища, що в свою чергу буде урізноманітнювати рух людини та робити екскурсії більш цікавими. На схемі та графіку представлено траєкторія руху відвідувачів і зміна їх емоційного стану. Він із похмурого поступово буде покращуватись до нормального в точці 1, адже це в'їзд до зони та передчуття чогось цікавого та незвіданого, емоційний стан людей, що цікавляться історією цих місць зростає впродовж усього маршруту, адже у всіх точках є історичні пам'ятки культури та архітектури. Туристів, яких цікавить наука найбільш зацікавлять точки 4, 5, 6, адже туристичний маршрут веде їх до РЛС «Дуга», ЧАЕС та покинутого міста Прип'ять. Туристам-екстремалам найбільше всього сподобається у точках 3-7, адже їх завжди приваблювали покинуті міста та непрохідні хащі, що сформувалися навколо них. Людям, що їдуть до Зони за спогадами припаде до душі маршрут, що проходить через точки 3, 6, 8 і 9. Тому що саме у них

сконцентровані пам'ятники культури та архітектури, які викликають ностальгічні емоції (рис. 2.2.3).

## 2.3. Просторово-часове моделювання туристичних маршрутів

- часове моделювання функціональних процесів

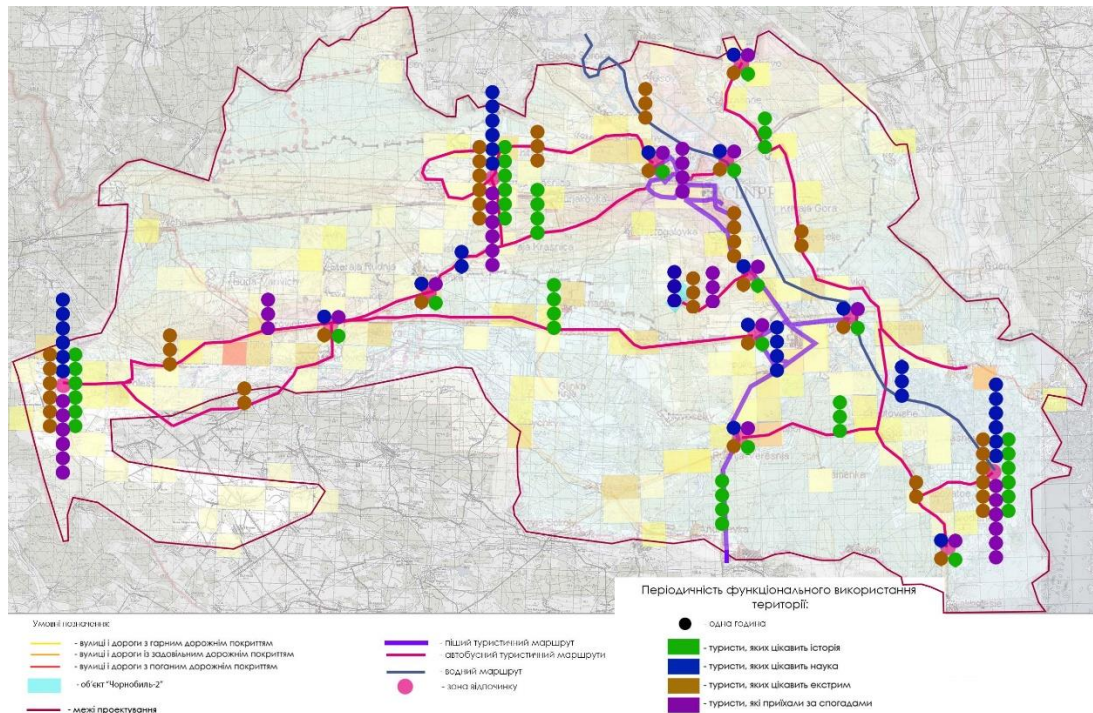


Рис. 2.3.1 Схема періодичності функціонального використання території різними категоріями відвідувачів

Часове проектування функціональних процесів передбачає програмування часового перебування людей на різних туристичних маршрутах. Відповідно до тематичного зонування ділянки і розробленої сценографії туристичних маршрутів у зоні ЧАЕС, передбачено три основних види туристичних маршрутів. Піший туристичний маршрут розрахований на чотири години, у тому числі перебування у зонах відпочинку та прослухування екскурсійних лекцій. Автобусні маршрути по різних частинам зони відчуження розраховані на 2-4 години. Водний розрахований на 3 години. Зони відпочинку розраховані як на короткочасне перебування (1-2 години), так і на ночівлю (6-8 годин), при умові, що туристи вибирають декілька маршрутів і згодні залишитися у «відносно чистих» зонах на ніч (рис. 2.3.1).



- *об'ємно-просторова композиція містобудівного об'єкта*

В проектуванні об'ємно-просторової композиції громадського простору буде закладений взаємозв'язок практичності, художньої привабливості та композиційний зв'язок з природнім оточенням.

Організація мережі туристичних маршрутів композиційно відповідає вимогам щодо доповнення характеру цього середовища у планувальному, і масштабному співвідношенні з оточенням.

Планувальні осі проходять через основні точки тяжіння туристів, домінанти та акценти, показуючи найцікавіші куточки Чорнобильської зони відчуження (рис. 2.3.2).

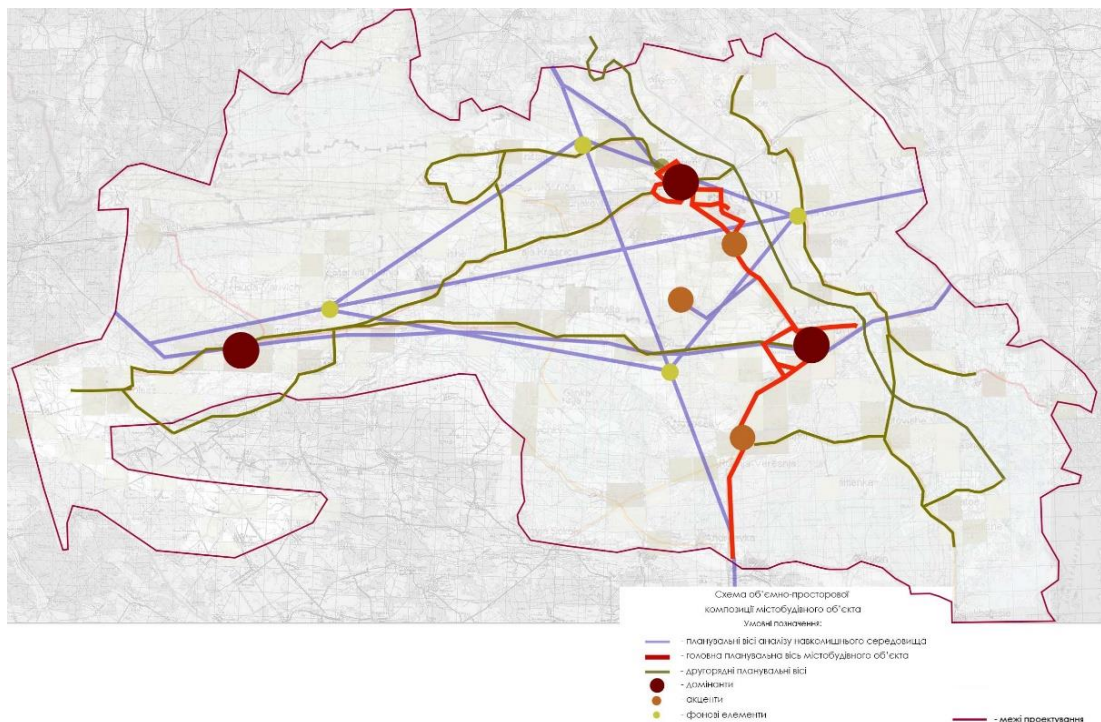


Рис. 2.3.2 Схема об'ємно-просторової композиції містобудівного об'єкта

- *підбір засобів виразності урбанізованого середовища*

Туристичні маршрути повинні пролягати по найцікавішим куточкам зони відчуження та розповідати людям щось нове про дану територію (рис. 2.3.3).



особливо цінних з естетичної точки зору панорам ландшафту та пам'ятників архітектури.

4. Зміна умов сприйняття. Зміна траєкторії руху створює різноманітність ракурсів сприйняття, послідовно увага фокусується на різних ділянках шляху. Зміна рівня сприйняття за допомогою високих веж, видових площадок, конструкцій зі змінними відмітками висоти робить враження від території повнішим, урізноманітнює рух.
5. Мобільний акцент. Можливості світлового дизайну та правильне освітлювання особливо цінних пам'яток архітектури можуть привернути до них увагу та виділити серед оточення.
6. Ілюзія безлічі. Використання дзеркал, гладі водойми, світловідбивних матеріалів сприятиме створенню ілюзії примноження об'єктів.
7. Видалення кордонів. Влаштування отворів для дерев в полотні моста може стати засобом стирання кордонів між техногенним і природним оточенням. Прийом не тільки зберігає рослинність, але створює враження стежки, яку проклала сама природа.
8. Включення в основний сценарій проходження по маршруту, так званих, мізансцен, які дозволяють урізноманітнити шлях, змінити ритм руху та відволікти глядача від головної лінії маршруту. Для створення мізансцен підходять: невеликі пам'ятники архітектури та культури; санітарні зупинки; експозиції арт-об'єктів, що присвячені трагедії на ЧАЕС, оглядові майданчики різного типу.

Підбір засобів виразності допомагають наситити територію об'єктами, які відповідають її функціональному призначенню, тематичному забарвленню ділянки, підкреслюють історичні об'єкти та привертають до них увагу. Це дасть можливість відвідувачам полегшити сприйняття історичного і національного надбання певної громади та створить передумови для збагачення культурної складової туристів, що відвідають зону ЧАЕС.

## ВИСНОВКИ

Провівши аналіз території, вивчивши її історичний розвиток та потенціал, було виявлено основні проблеми та шляхи їх вирішення. Основними проблемами для туристів у зоні відчуження виявились: маленька пропускна здатність КПП, величезні черги, відсутність паркінгів для автомобілів, а також погане дорожнє покриття. Звичайно, величезною проблемою є одноманітність туристичних маршрутів та відсутність зон відпочинку на них.

У проекті було вирішено ці проблеми. Після аналізу існуючих пам'яток культури та архітектури, що знаходяться у ЧЗВ, було розширено мережу туристичних маршрутів, спираючись на інтереси туристів, що відвідують дану територію. Їх було умовно поділено на чотири основні групи: ті, що цікавляться історією; ті, що цікавляться наукою; екстримом та ті, що приїхали за спогадами.

Мережа туристичних маршрутів простягнулася по всій Чорнобильській зоні відчуження та була поділена на піший маршрут, два автобусних маршрути та водний. По всій довжині були передбачені зони для відпочинку та прийому їжі. Піший туристичний маршрут розрахований на 4 години, автобусні маршрути розраховані на 2-4 години. Водний розрахований на 3 години. Зони відпочинку розраховані як на короткочасне перебування (1-2 години), так і на ночівлю (6-8 годин), за умови, що туристи вибирають декілька маршрутів і згодні залишитися у «відносно чистих» зонах на ніч.

Основна концепція побудови мережі туристичних маршрутів полягає у акцентуванні уваги на тому, що зона відчуження є унікальною територією із величезним потенціалом, яку необхідно розвивати з туристичної точки зору. Тут переплітаються могутні, важкі будівлі ЧАЕС, пам'ятки минулого з самою природою. ЧЗВ є неймовірним прикладом того, як природа «відвойовує» свої території, яка неймовірна сила та краса закладені у всьому живому. І як вона бере верх над цивілізацією. Це, безумовно, потрібно розповідати і показувати туристам та гостям Зони.

Саме тому вся територія вздовж туристичних маршрутів умовно поділена на 4 тематичні зони: зона релігії, зона археології, зона культури та архітектури, заповідна зона. Передбачається, що туристи зможуть вибрати собі окремий маршрут, спираючись на свої інтереси, або об'єднати декілька, щоб охопити якнайбільше пам'ятників ЧЗВ.

Під час подорожі емоційний стан відвідувачів не повинен опускатися нижче «нормального», для цього маршрути прокладені через точки, що є найцікавішими для кожної групи туристів. Приверненню до них більшої уваги можуть посприяти засоби виразності. Такі як: ритм-метр, контраст-нюанс, акцент-орієнтир, зміна умов сприйняття, мобільні акценти, ілюзії безлічі, видалення кордонів та створення мізансцен. Це урізноманітнить рух людей та зробить його більш цікавим. А пам'ятники культури та архітектури, на їх фоні, стануть ще більш помітними та виразними.

Врахування всіх цих вимог та пропозицій допоможе найбільш коректно і правильно задати саме ті функції і процеси, котрих не вистачає в даний час для гармонійного і повноцінного існування навколишнього середовища.

## Список використаних джерел:

1. Чорнобиль. [електронний ресурс]/ Режим доступу: <https://uk.wikipedia.org/wiki/Чорнобиль>;
2. Чорнобиль. Історичний розвиток міста. [електронний ресурс]/ Режим доступу: <http://chornobyl.in.ua/uk/istoria-chernobyl.html>;
3. Чорнобильська атомна електростанція. [електронний ресурс]/ Режим доступу: [https://uk.wikipedia.org/wiki/Чорнобильська\\_атомна\\_електростанція](https://uk.wikipedia.org/wiki/Чорнобильська_атомна_електростанція);
4. Устінова І. І. «Перелік пам'яток історії та культури, які знаходяться на території Чорнобильського радіаційно-екологічного біосферного заповідника (зона відчуження та безумовного (обов'язкового) відселення)», 2018 р., - с. 1;
5. Державне спеціалізоване підприємство «Чорнобильська АЕС» «Чорнобильська АЕС. Завод із переробки радіоактивних відходів. Проект», 2017р., - с. 60;
6. Тури у зону ЧАЕС. [електронний ресурс]/ Режим доступу: [https://www.chernobyl-tour.com/tours\\_to\\_chernobyl\\_nuclear\\_power\\_plant\\_ru.html](https://www.chernobyl-tour.com/tours_to_chernobyl_nuclear_power_plant_ru.html);
7. Загоризонтна РЛС «Дуга». [електронний ресурс]/ Режим доступу: [https://uk.wikipedia.org/wiki/загоризонтна\\_радіолокаційна\\_станція\\_дуга](https://uk.wikipedia.org/wiki/загоризонтна_радіолокаційна_станція_дуга);
8. Устінова І. І. «Маршрути та цікаві локації зони відчуження», 2018 р., - с. 1.
9. Припять: тоді і зараз. [електронний ресурс]/ Режим доступу: <http://news.bigmir.net/ukraine/996065-Pripjat--do-i-posle--kakim-byl-gorod-30-let-nazad>
10. Карта ЧЗО. [електронний ресурс]/ Режим доступу: <https://www.google.com.ua/maps/place/>
11. Фото ЧАЕС. [електронний ресурс]/ Режим доступу: <https://www.google.com/images/>

## АНОТАЦІЯ

**Актуальність дослідження.** Туристичний бізнес є однією з найприбутковіших сфер діяльності. Найбільш популярним напрямком іноземного туризму в Україні є Чорнобильська АЕС. З кожним роком потік туристів зростає. Чорнобильська зона відчуження є унікальним місцем з безліччю пам'яток культури та архітектури. Це підтверджує необхідність створення на цій території мережі екскурсійних маршрутів.

**Мета роботи** полягає у розробці концепції формування мережі туристичних маршрутів у зоні відчуження Чорнобильської АЕС.

Для досягнення цієї мети потрібно вирішити наступні *задачі*:

- проаналізувати науково-теоретичні дослідження попередників;
- вивчити потенціал зони відчуження Чорнобильської АЕС;
- розробити мережу туристичних маршрутів.

**Об'єкт дослідження** – мережа туристичних маршрутів на території зони відчуження Чорнобильської АЕС. **Предмет дослідження** – планувальна організація мережі туристичних маршрутів у зоні ЧАЕС.

**Методика дослідження:** порівняльний аналіз практики планування мережі туристичних маршрутів; аналіз наукової літератури з даної теми; графоаналітичний аналіз результатів екологічного обстеження території зони Чорнобильської АЕС; концептуальне проектування туристичної мережі; енерго-інформаційне та просторово-часове моделювання екскурсійних маршрутів.

**Загальна характеристика роботи.** Проблеми одноманітності вражень від стихійного відвідування зони відчуження ЧАЕС були вирішені у даній роботі шляхом розробки художньої концепції, тематичного зонування, просторового та сценарного моделювання мережі туристичних маршрутів. Для оптимізації психо-емоційного стану туристів були підібрані засоби виразності урбанізованого середовища. Результати даного дослідження можуть бути використані для формування мережі туристичних маршрутів у зоні відчуження ЧАЕС, у подальших наукових дослідженнях і в освітній діяльності.

## Додатки



Додаток А

# СЕРТИФІКАТ CERTIFICATE

Цей сертифікат виданий про те, що

We certify that

**Шифр: Туристичні маршрути**

учасник (-ця) XI Всеукраїнської наукової конференції

has taken part in the XI All-ukrainian scientific conference

**СУЧАСНА АРХІТЕКТУРНА ОСВІТА.  
СИНТЕЗ МИСТЕЦТВ І ГАРМОНІЗАЦІЯ  
АРХІТЕКТУРНОГО ПРОСТОРУ**

MODERN ARCHITECTURAL EDUCATION.  
SYNTHESIS OF ARTS AND HARMONIZATION  
OF ARCHITECTURAL SPACE

- ДО 100-РІЧЧЯ ВАУHAUS  
- ДО 55-РІЧЧЯ КАФЕДРИ ОСНОВ АРХІТЕКТУРИ ТА  
АРХІТЕКТУРНОГО ПРОЕКТУВАННЯ КНУБА

- TO THE 100TH ANNIVERSARY OF BAUHAUS  
- TO THE 55TH ANNIVERSARY OF THE DEPARTMENT OF ARCHITECTURE  
FUNDAMENTALS AND ARCHITECTURAL DESIGN KNUCA

Київ, 21 листопада 2019

Kyiv, 21 November 2019

Професор Плоський Віталій Олексійович  
проректор КНУБА з наукової роботи

Professor Vitalii Ploskiy  
vice-rector KNUCA for scientific work



## Додаток Б

Стаття у збірці наукових праць «Регіональна політика: історія, політико-правові засади, архітектура, урбаністика». Вип. V. Матеріали Міжнар. наук.-практ. конф. (Київ, 22 листопада 2019 р.). – К.: Бескиди, 2019. – В 2-х ч. – Ч. 1. ISBN 978-966-457-245-1

## Шифр: Туристичні маршрути

**ІСТОРИКО-КУЛЬТУРНА СПАДЩИНА ЧОРНОБИЛЬСЬКОЇ  
ЗОНИ ВІДЧУЖЕННЯ ЯК ОСНОВА ДЛЯ ФОРМУВАННЯ  
ТУРИСТИЧНИХ МАРШРУТІВ**

Чорнобильська зона відчуження (ЧЗВ) – унікальна територія з безліччю цікавих пам'яток культури та архітектури. Створення мережі туристичних маршрутів повинна привернути до неї увагу та зробити відпочинок туристів у ній більш безпечним та цікавим.

Регіон ЧЗВ розташований на півночі України, на Київському Поліссі в Іванківському районі Київської області, при впадінні річки Прип'яті до Київського водосховища і при впадінні в Прип'ять р. Уж [1]. До складу ЧЗВ входять два міста – Чорнобиль та Прип'ять, а також Чорнобильська атомна електростанція.

Історія Чорнобиля дуже різноманітна та цікава. Перша згадка про місто відноситься до 1193 року (Іпатіївський літопис). Пізніше його

назва зазначена в літописному «Списку руських міст далеких і ближніх» (кінець XIV століття).

У 1541 році місто стало повітовим центром. У 1793 році Чорнобиль увійшов до складу Російської імперії. В 1898 населення Чорнобиля становило 10 800 чоловік, з яких 7 200 – євреї. Євреї були розселені в Чорнобилі Філоном Кміть в рамках польської колонізації. У другій половині XVIII століття Чорнобиль стає одним з головних центрів хасидизму. Чорнобильська хасидська династія була утворена рабином Менахемом Нахума Тверським. У 1920 році, після масового вбивства та пограбування євреїв, династія Тверського покинула місто, і Чорнобиль перестав бути важливим центром хасидизму.

До кінця XIX ст. Чорнобиль був приватновласницьким містом, який належав графам Ходкевичам. У 1896 році вони продали місто державі, але до 1910 р володіли замком і будинком у місті. Під час Першої світової війни Чорнобиль був окупований. Під час Громадянської війни місто і повіт контролював «зелений» отаман Струк. Під час радянсько-польської війни Чорнобиль був спочатку зайнятий польською армією (на ділі тим же Струком, який на цей раз запропонував свої послуги Пілсудському), а потім відбитий кавалерією Червоної армії. У 1921 році включений до складу Української РСР.

Нечисленна єврейська громада була повністю знищена під час німецької окупації в 1941-1944 рр.

День звільнення – 17 листопада 1943 року.

У 1970-х роках в 10 км від Чорнобиля була побудована перша в Україні атомна електростанція. Сьогодні четвертий енергоблок ЧАЕС перебуває під захисною аркою конфайнментом, яку вважають найбільшою рухомою наземною спорудою у світі [4] (рис. 1).

У 1985 році була введена в лад загоризонтна РЛС «Дуга» – колишній об'єкт «Чорнобиль-2». Ряд металевих щогл висотою 150 метрів із натягненими між ними дротами продовжує вражати (рис. 2).



Рис. 1. Конфайнмент [4]



Рис. 2. Радіолокаційна станція «Дуга» [4]

26 квітня 1986 року на четвертому енергоблоці Чорнобильської АЕС сталася аварія, яка стала найбільшою катастрофою в історії атомної енергетики. Всі жителі міста після цього були евакуйовані, проте деякі з них згодом повернулися в свої будинки і зараз живуть на зараженій території.

У Чорнобилі є багато пам'ятників та меморіалів, які присвячені трагедії на атомній електростанції. В центрі м. Чорнобиль в 2010-2011 рр. був споруджений меморіальний комплекс до 25-х річниці аварії на Чорнобильській АЕС. Автор проекту – народний художник України, заслужений діяч мистецтв Анатолій Гайдамака. У листопаді 2014 року в комплекс був перенесений і урочисто відкритий пам'ятник чорнобильській партизанці Паші Осідач, убитої гітлерівцями в 1943 році. У комплекс також входить музей, відкритий в приміщенні колишнього кінотеатру «Україна». У музеї зібрані речі жителів евакуйованих сіл, таблички з назвами вулиць і номерами будинків, дитячі іграшки, предмети побуту тощо.

Поруч з музеєм навесні 2011 року був закладений перший камінь майбутнього пам'ятника ліквідаторам наслідків аварії на Чорнобильській АЕС.

Проте найсильніші емоції у відвідувачів викликають ознаки руйнації колись буденного життя і приклади поглинання міського середовища природним оточенням (рис. 3-4).



Рис. 3. Парк атракціонів [4]



Рис. 4. Вулиця Прип'яті: тоді – і тепер [4]

Місто Чорнобиль є адміністративним центром з управління відчуженими в 1986 році радіаційно-небезпечними територіями. Там знаходяться підприємства, які контролюють радіаційний стан 30-кілометрової зони відчуження – контролюється вміст радіонуклідів у воді річки Прип'яті і її притоках, а також в повітрі [2].

Крім цього, у містах Чорнобиль та Прип'ять є пам'ятники архітектури та культури, які розповідають історію цих міст. Зазвичай, під час типової екскурсії по ЧЗВ, їх оминають стороною, але вони є

невід'ємною часткою історії цієї території та заслуговують на більшу увагу від гостей цього місця.

База відпочинку «Смарагдовий» – особлива радість для всіх, хто справді піклується про Зону: дитячий табір на пагорбі, біля ставка-охолоджувача, що майже висох, зовсім поруч із поворотом на антени Чорнобиля-2 та село Копачів. «Смарагдовий» – це сто дерев'яних будинків, які досі дивом збереглися серед соснового лісу. Вони особливі: майже кожний прикрашають яскраві кадри зі старих мультфільмів. На центральному проспекті ще збереглися порожні агітаційні стенди, бібліотека, танцмайданчик, магазин, схожий на кіоск, на який впало дерево, та кінотеатр. Колись він був особливим – навіть був прототипом приставок для комп'ютерних ігор.

Залізниця (від села Вільча до станції Янів біля Прип'яті). Залізнична ділянка Овруч-Славутич пролягає через територію із заходу на схід. Після аварії західна частина залізничної зони деякий час зберігалася, а потім повільно поступово заросло, перетворившись на море непрохідних джунглів з островами полустанків та залізничних станцій, до яких все ближче підбирається ліс. Саме у пошуках індустріальної естетики закинута залізниця ми і звертаємо наші погляди у бік цього місця.

Пам'ятний знак – гармата на постаменті і меморіальна гранітна плита з присвятним написом. Був поставлений в пам'ять загиблих під час Другої світової війни та визволення міста від окупантів.

Теремці – особливе село не тільки тому, що знаходиться у мальовничій місцевості, але й через те, що там знаходиться найфактурніший і найяскравіший артефакт минулого – буксир «Таллінн». До шістдесятих років двадцятого століття його використовували на озері Ладога, що недалеко від російського міста Санкт-Петербург. За інформацією, наданою самопоселенцями, після аварії буксир використовувався ліквідаторами в якості плавучого штабу. Нині від «Таллінна» лишився тільки порожній, іржавий каркас. Але не дивлячись на це, з боку річки він досі виглядає фантастично та захоплює подих.

Музейна експозиція «Пам'ять про отчий край», мабуть, одна із самих недооцінених куточків Чорнобиля, адже саме тут розповідається вся історія цієї території до трагедії на атомній електростанції. В ній зібрані предмети побуту та старі фотографії мешканців міста.

У місті Прип'ять є меморіал на місці страти радянських партизанів під час німецько-фашистської окупації 1941 – 1943 рр. У цьому місці стояла також відома «партизанська сосна» у формі хреста-тризуба [3].

ЧЗВ входить до складу загальнозоологічного заказника по якому, наразі, не прокладено ні одного туристичного маршруту. Це унікальне

місце, в якому можна побачити як природа забрала собі території, які колись належали людям.

Виходячи з властивостей пам'яток ЧЗВ на її території можна побудувати розгалужену мережу різноманітних туристичних маршрутів. Найдовший з них пролягатиме з міста Київ через м. Чорнобиль до м. Прип'ять. В'їзд у зону відчуження буде проходити через КПП «Дитятки», як це відбувається і наразі.

Дана розробка дозволяє урізноманітнити рух туристів по ЧЗВ, а також зробити його більш збалансованим та цікавим.

Все більше людей звертають увагу на Чорнобильську зону відчуження. Тільки по офіційним даним потік туристів складає майже 50 тисяч чоловік і з кожним роком все більше і більше зростає. Саме тому вдале розпланування мережі туристичних маршрутів у ЧАЕС може дати значний поштовх у розвитку туризму в сучасній Україні.

#### **Список використаних джерел та літератури:**

1. Чорнобиль [Електронний ресурс]. – Режим доступу: <https://uk.wikipedia.org/wiki/Чорнобиль>
2. Чорнобиль. Історія міста [Електронний ресурс]. – Режим доступу: <http://chernobyl.in.ua/uk/chernobyl-gorod.html>
3. Устінова І.І. «Перелік пам'яток історії та культури, які знаходяться на території Чорнобильського радіаційно-екологічного біосферного заповідника (зона відчуження та безумовного (обов'язкового) відселення)», 2018 р., - с. 1.
4. Солонина Є., Юрченко С. Чорнобиль: «радіоактивна перлина» українського туризму [Електронний ресурс] // Радіо Свобода, 24 листопада 2017, 11:00. – Режим доступу: <https://www.radiosvoboda.org/a/28864492.html>.